



# LOHJAN SEURAKUNTA VARHAISKASVATUKSEN TOTEUTTAJANA:

## Kristillinen ihmiskäsitys kirkon varhaiskasvatuksen perustana:

"Lasten kaltaisten on Jumalan valtakunta", sanoo Jeesus Markuksen evankeliumin mukaan. Näin sanoessaan Jeesus antaa lapsille erityisaseman. Tämä erityisasema on yksi niistä kirkon arvoista, jotka ohjaavat toimintaamme. Erilaisten kirkon ja yhteiskunnan traditioiden sekä kristillisen kasvatuksen lisäksi tuemme kodeissa tapahtuvaa kasvatustyötä.



Kristillisen ihmiskäsityksen mukaan lapsi nähdään yksilönä, jolla on omat vahvuudet ja tarpeet. Lapsi on aktiivinen toimija ja hänellä on oikeus olla rakastettu, hyväksytty sekä turvassa. Toimintakulttuurimme rakentuu kirkon kristillisistä arvoista, yhteiskunnan normeista sekä yhdessä sovitusta varhaiskasvattajien toimintatavoista.

## Oppiminen ja osallisuus:

Seurakunnan varhaiskasvatus tarjoaa lapselle mahdollisuuden oppia asioita erilaisilla tavoilla, muun muassa tutkien, leikkien, ihmetellen sekä liikkuen. Lasten toiveita kuunnellaan, huomioidaan sekä toteutetaan mahdollisuuksien mukaan. Lapsille tarjotaan erilaisia virikkeitä ja toimintaa monipuolisesti. Toiminnan mahdollistaa monipuolinen oppimisympäristö sekä välineet. Erilaiset kirkkotilat ja rakennukset toimivat oppimisympäristönä kristilliselle symboliikalle sekä erilaisille kirkon traditioille.



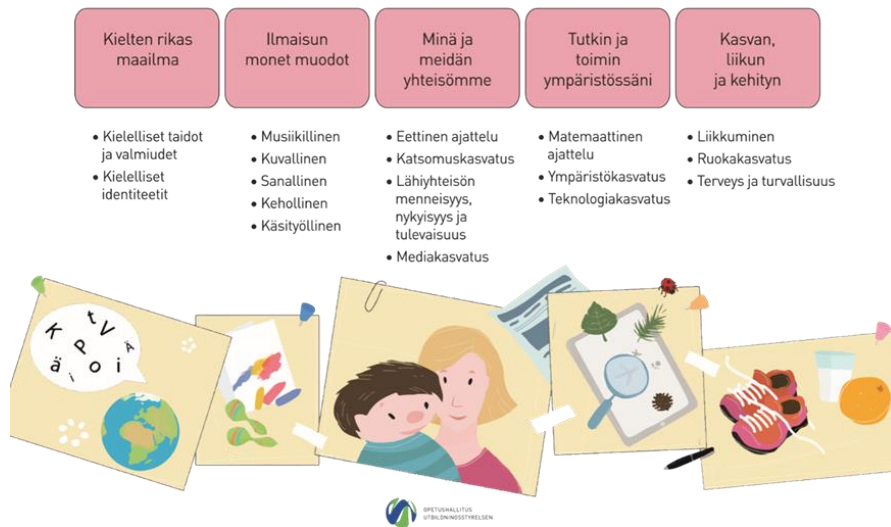
päiväkerholaisten vastauksia  
-mitä tykkäät tehdä kerhossa  
-mikä on kivaa kerhossa

Lapsen kokemus siitä, että hänellä on mahdollisuus vaikuttaa tekemäänsä, auttaa häntä hahmottamaan ympäröivää maailmaa sekä kulttuuria, jossa hän kasvaa. Lasta ja hänen perhettään kohdataan kunnioittaen ja kuunnellen. Varhaiskasvatuksen toimintaa suunnitellaan lapsilähtöisesti, lasten ja perheiden mielenkiinnon kohteet huomioiden. Lapsilla ja heidän huoltajillaan on oltava mahdollisuus osallistua varhaiskasvatuksen toiminnan suunnitteluun, kehittämiseen sekä toteutukseen. Suunnitellun ja toteutetun toiminnan tulee olla pedagogisesti perusteltua.

## Pedagogisen toiminnan suunnittelu, arviointi ja johtaminen:

Toiminnan suunnittelussa huomioidaan lasten ikä ja ryhmäkoko sekä käytössä olevat tilat. Päiväkerhoryhmät koostuvat eri ikäisistä lapsista ja ryhmä voidaan jakaa pienryhmiin. Pienryhmissä lapsen ikätaso ja yksilölliset tarpeet sekä mielenkiinnon kohteet pystytään toteuttamaan monipuolisemmin, ne tukevat lapsia hyvin myös siirtymätilanteissa. Ryhmätoiminnan suunnittelussa sekä toteutuksessa hyödynnetään valtakunnallisen varhaiskasvatussuunnitelman 2022 mukaisia oppimisen alueita lapsilta ja perheiltä nousseiden mielenkiinnon sekä tarpeiden mukaisesti.

### Oppimisen alueet



Lasten leikin havainnointi on tärkeä keino selvittää lapsen vahvuuksia ja mielenkiinnon kohteita. Tehtyjen havaintojen perustella varhaiskasvattaja suunnittelee ja toteuttaa ryhmän toimintaa.

Varhaiskasvatuksen tiimeissä suunnitellaan säännöllisesti pedagogista toimintaa. Toimintaa tulee arvioida säännöllisin väliajoin varhaiskasvatuksen tiimeissä sekä yhteistyössä perheiden kanssa. Arvioinnin lähtökohtana on avoimuus, jossa arvioinnin kohteena on toiminta sekä pedagogiikka ja tarkoituksena on tuoda toiminta läpinäkyväksi sekä luoda suuntaviivoja tulevaisuuteen. Perheiden ja lasten toiveita kartoitetaan erilaisin kyselyin sekä haastatteluin säännöllisin väliajoin.

Pedagogisen johtamisen tavoitteena on yhteinen ymmärrys ja suunta, jossa tuetaan sekä opetellaan dialogista kommunikointia. Kommunikointi ja vuorovaikutus on merkittävässä roolissa yhdessä tehtävän työn tekemisessä ja kehittämisessä.



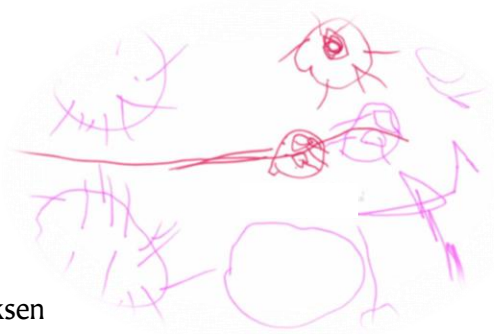
## Varhaiskasvatuksemme toimintaa:

**Päiväkerho**, jonne 2-6-vuotiaat lapset tulevat ilman huoltajiaan 1-3 kertaa viikossa, riippuen kerhopisteestä.

**Lapsiparkki**, on yli 2-vuotiaille lapsille tarkoitettua toimintaa hoitoavuksi vanhemmille.

**Perhekäynnit:** Arki-toimimaan perhekäynnit ovat matalan kynnyksen apua pikkulapsiperheille. Käynneistä sovitaan etukäteen perhekäynntejä tekevien varhaiskasvattajien kanssa.

**Perhetoimintaan** osallistutaan oman aikuisen kanssa, esimerkiksi perhekerhot ja tapahtumat sekä perheleirit.



"mummu ja mä kerhon liukumässä, mummua pelottaa"

## Seurakunnan varhaiskasvatuksessa tehtävä yhteistyö:

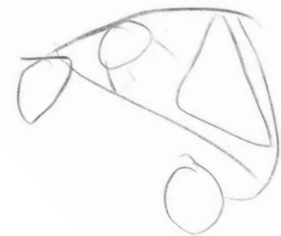
Varhaiskasvatuksen tiimi koostuu kanta- sekä alue seurakunnissa työskentelevistä varhaiskasvattajista. Työtä tehdään yhdessä lohjalaisten lasten ja perheiden hyväksi, alueelliset erityistarpeet huomioidaan mahdollisuuksien mukaan. Seurakunnan muiden työmuotojen kanssa tehdään yhteistyötä ja erityisen tiiviisti silloin, kun yhteistyöllä on merkitystä lasten ja perheiden hyvinvoinnille.

Muiden toimijoiden, muun muassa MLL:n ja Lohjan kaupungin kanssa järjestetään yhteisiä tapahtumia sekä toimintapäiviä lohjalaisille lapsille ja perheille.

Katsomuskasvatusyhteistyötä tehdään paikallisten päiväkotien ja perhepäivähoitajien kanssa, heiltä tulleiden tarpeiden mukaisesti, muun muassa joulu- ja pääsiäiskirkot, kirkkotilavierailut sekä perhepäivähoitajien hyvinvointi-illat.

**Tekstit:** Pinja Holmberg-Peimola ja Taina Mamia. Varhaiskasvatussuunnitelman kirjoittajat antavat Lohjan seurakunnalle luvan tietojen päivittämiseen. Suunnitelma on tehty opinnäytetyönä DIAK:ille 2023.

**Lähteet:** Lohjan seurakunnan päiväkerholaisten haastattelut (syksy 2022), Lohjan seurakunnan päiväkerholaisten vanhempien vasukahvila ja Webropol-kysely (syksy 2022), Lohjan seurakunnan varhaiskasvattajien vasupajat (syksy 2022), Valtakunnallinen varhaiskasvatussuunnitelma 2022, Vasu-kirkossa sekä evl.fi sekä Opetushallitus.



"tykkään leikkiä pikku-autoilla kerhossa"