

---

# TALOUSARVIO 2024

---



kuva Matti Pirhonen

Lohjan seurakunta 

Hyväksytty Lohjan seurakunnan kirkkoneuvostossa 28.11.2023  
Käsittely Lohjan seurakunnan kirkkovaltuustossa 18.12.2023

## Sisällysluettelo

<b>1 YLEISPERUSTELUT</b> .....	<b>4</b>
<b>1.1 Yleinen taloudellinen tilanne</b> .....	<b>4</b>
<b>1.2 Lohjan seurakunnan jäsenmäärä, taloudellinen tilanne ja talouden tasapainottaminen</b> .....	<b>5</b>
<b>1.3 Toiminta- ja taloussuunnitelmamääritykset</b> .....	<b>5</b>
<b>1.4 Toimintatuotot</b> .....	<b>6</b>
<b>1.5 Toimintakulut</b> .....	<b>6</b>
1.5.1 Palkat ja muut henkilöstömenot.....	6
1.5.2 Palvelujen ostot .....	6
1.5.3 Vuokrat .....	6
1.5.4 Aineet, tarvikkeet ja tavarat .....	6
1.5.5 Annetut avustukset .....	6
<b>1.6 Kirkollisverotulot</b> .....	<b>6</b>
1.6.1 Valtionosuus .....	7
1.6.2 Verotuskustannukset.....	7
1.6.3 Maksu kirkon keskusrahastolle.....	7
1.6.4 Eläkerahastomaksu.....	7
1.6.5 Käyttötalous yhteensä .....	7
<b>1.7 Talousarvion sitovuus</b> .....	<b>8</b>
<b>2 HENKILÖSTÖ</b> .....	<b>8</b>
<b>2.1. Henkilöstöohjelma</b> .....	<b>8</b>
<b>2.2. Henkilöstön määrä</b> .....	<b>8</b>
<b>2.3. Henkilöstökulut</b> .....	<b>9</b>
<b>2.4. Ammatillisen osaamisen kehittäminen</b> .....	<b>9</b>
<b>2.5. Työterveyshuolto ja työkykyä ylläpitävä toiminta</b> .....	<b>10</b>
<b>3 YLEISHALLINTO</b> .....	<b>10</b>
<b>3.1 Kirkolliset vaalit</b> .....	<b>10</b>
<b>3.2 Kirkkovaltuusto</b> .....	<b>11</b>
<b>3.3 Kirkkoneuvosto</b> .....	<b>11</b>
<b>3.4 Alueneuvostot, johtokunnat ja toimikunnat</b> .....	<b>11</b>
<b>3.5 Talous-, hallinto- ja henkilöstöpalvelut</b> .....	<b>12</b>
<b>3.6 Tilintarkastus ja valvonta</b> .....	<b>14</b>
<b>4 SEURAKUNNALLINEN TOIMINTA</b> .....	<b>15</b>
<b>4.1 Yleinen seurakuntatyö</b> .....	<b>15</b>
4.1.1 Jumalanpalveluselämä, hautaan siunaaminen ja muut kirkolliset toimitukset .....	15
4.1.2 Musiikkityö ja Kantaseurakunnan konserttitoiminta.....	17
4.1.3 Muu seurakuntatyö .....	18
<b>4.2 Yhteistyö</b> .....	<b>19</b>
<b>4.4 Kasvatus</b> .....	<b>21</b>
4.4.1 Päiväkerhotyö / perhekerhotyö / pyhäkoulutyö .....	21
4.4.2 Alakouluikäisten parissa tehtävä työ .....	23
4.4.3 Rippikoulutyö.....	25
4.4.4 Nuorisotyö.....	27
<b>4.5 Palvelu</b> .....	<b>28</b>
4.5.1 Diakonia.....	28
4.5.2 Perheasian neuvottelukeskus.....	29
4.5.3 Sairaalasielunhoito .....	30

4.5.4 Vapaaehtoistoiminta .....	32
<b>4.6 Lähetystyö .....</b>	<b>33</b>
<b>4.7 Ystävyyseurakuntatoiminta .....</b>	<b>35</b>
<b>4.8 Alueellinen seurakuntatyö .....</b>	<b>35</b>
4.8.1 Verksamhetsplan för den svenskspråkiga verksamheten.....	35
4.8.1 Ruotsinkielinen työ.....	36
4.8.2 Kanta-Lohjan alueneuvoston toimintasuunnitelma 2024 .....	37
4.8.3 Virkkala .....	38
4.8.4 Karjalohjan aluseurakunta.....	39
4.8.5 Nummen aluseurakunta .....	42
4.8.6 Pusulan aluseurakunta .....	44
4.8.7 Sammatin aluseurakunta.....	46
<b>5 HAUTAUS- JA PUISTOPALVELUT.....</b>	<b>49</b>
<b>6 KIINTEISTÖPALVELUT .....</b>	<b>57</b>
<b>7 TALOUSARVIORAPORTIT, erillinen liite.....</b>	<b>61</b>

# 1 YLEISPERUSTELUT

---

## 1.1 Yleinen taloudellinen tilanne

Vuoden 2024 talousarviota suunniteltaessa talouden näkymät ovat edelleen hyvin epäselvät. Maailmanlaajuisen koronapandemian jo hellitettyä Euroopassa jatkuneet sotatoimet ja niiden aiheuttama yhä jatkuva kustannuskehitys ovat muuttaneet talouden asetelmia epäsuotuisaan suuntaan.

Talousarvion laatimishetken tilanteessa näyttää siltä, että Suomessa vallinnut korkea työllisyysaste, joka on kannatellut kulutuskysyntää, on heikkenemässä. Suomen kansantalouden ennustetaan ajautuvan lievään taantumaan. Pandemian hellitettyä taloudellisen yleistilanteen koheneminen on tähän asti nostanut verotulojen kertymää verosaajaryhmissä.

Suomen talous selviytyi muuta Eurooppaa pienemmin vaurioin koronaepidemian aiheuttamasta iskusta. Hyvältä näyttänyt kehitys taittui helmikuun 2022 loppupuolella alkaneen ja yhä jatkuvan hyökkäyssodan vuoksi. Talouden elpyminen on käynyt hitaammin kuin muissa pohjoismaissa.

Sotatila vaikuttaa koko Euroopan talouteen, joka on kriisiytynyt kiihtyvän hintakehityksen ja energian saatavuuden ongelmien vuoksi. Inflaation kiihtyminen on ollut nopeaa, samoin pitkään negatiivisena pysyneet korot ovat nopeasti nousseet. Sekä korkotason että inflaation on odotettu rauhoittuvan keskuspankkien tekemien ohjauskorkojen toistuvien nostojen ansiosta, mutta tilanne on pitkittynyt. Hyvänä pysynyt työllisyyden taso saattaa lähteä laskuun, kun ostovoima heikkenee. Todennäköisesti energiakustannuksissa tullaan jäämään totuttua korkeammalle tasolle. Samoin rakennusalan ahdinko saattaa aiheuttaa yllättäviä vaikutuksia koko talouden kenttään. Talouden ennustaminen on normaalia vaikeampaa, koska kustannuspaineet saattavat aiheuttaa kulutuskysynnän heikentymistä, joka puolestaan vaikuttaa työllisyyden heikkenemisen kautta verotulojen kertymiseen.

### Kirkollisvero ja jäsenmäärän kehitys

Kirkollisveron määrään vaikuttavat talouden yleisen kehityksen lisäksi veroperustemuutokset, työllisyystilanne, kirkollisveroprosentin suuruus, seurakunnan jäsenten ansiotulojen määrä ja ansiotuloja saavien lukumäärä.

Kirkollisveron perusteena olevaan henkilöverotukseen tuli muutoksia hyvinvointialueiden aloittaessa vuoden 2023 alusta. Merkittävä osa kunnallisveron tuotosta siirtyy valtion hyväksi. Myös verovähennysjärjestelmä muuttui ja tämä huomioitiin valtionverotuksessa veroasteikkoja muuttamalla. Lohjan seurakunta on pitänyt kirkollisveron totutussa 1,5 %:ssa.

Lohjan seurakunnan verotulojen määrässä on edellä selostetusta huolimatta nähtävissä tasaista kehitystä. Verotulojen toteuma riippuu Lohjan alueen väestökehityksestä, kirkosta eroamisista ja työllisyydestä. Kaupungin väestönkehitys on ollut melko vakaata.

### Valtionrahoitus

Hallituksen talousarvioehdotuksessa on viime aikoina varattu määräraha evankelis-luterilaisen kirkon yhteiskunnallisiin tehtäviin. Rahoitus maksetaan kirkon keskusrahastolle. Rahoituslakiin on kirjattu, että valtion rahoituksen tasoa korotetaan vuosittain kuluttajahintaindeksin mukaisesti.

Keskusrahaston saaman valtionrahoituksen jakotapaan ei liene tulossa muutosta.

## **Virka- ja työehtosopimus**

Voimassa oleva virka- ja työehtosopimus on ajalle 1.3.2022–28.2.2025, ja tämän jälkeen irtisanomisen varaisesti vuoden kerrallaan. Tulevista korotusmääristä ei ole muuta tietoa kuin, että korotus on vähintään 2,5 %, todennäköisesti enemmän. Työmarkkinajärjestöt neuvottelevat niistä syksyn aikana. Työmarkkinaneuvotteluista odotetaan vaikeita ja tuloksia odotetaan aivan loppuvuodesta. Tulevan työehtosopimuksen varalle ja muita muutoksia silmällä pitäen on talousarviossa otettu huomioon kustannusten nouseminen 4,0 %.

## **1.2 Lohjan seurakunnan jäsenmäärä, taloudellinen tilanne ja talouden tasapainottaminen**

Lohjan kaupungin asukasluku 30.6.2023 oli 45 835 henkilöä. Kuluvan vuoden aikana muuttotappio on hidastunut ja kääntynyt muuttovoitoksi. Muutokset ovat hyvin pieniä.

Seurakunnan läsnä oleva jäsenmäärä elokuun lopussa 2023 oli 30 377 jäsentä (30 923 jäsentä 9/2022). Tammi-elokuussa 2023 kirkosta eronneita oli 163 ja kirkkoon liittyneitä 96 jäsentä. Seurakunnan jäsenmäärän lasku on hidastunut, mutta kehitys on silti ollut negatiivinen.

### **Talouden tasapainottaminen**

Julkisyhteisöjen taloudenhoidon perustana on talouden tasapaino. Käytännössä talous on aina yli- tai alijäämäinen, mutta pitkällä aikavälillä sen tulee olla keskimäärin tasapainossa. Talouden suunnittelussa pitää ottaa huomioon seurakunnan talouden nykytilan yli- tai alijäämäisyys. Talouden tasapainon mittarina suositellaan käytettäväksi vuosikatteen määrän suhdetta tulevien investointien ja mahdollisten lainanlyhennysten vuosikeskiarvoon.

Seurakunnassa, jossa uhkana on alijäämäinen talousarvio vuodelle 2024 tai jossa vuosikate ei riitä kattamaan vastaisia investointeja ja lainanlyhennyksiä, on talouden tasapainottamiseksi laadittava vähintään kolme seuraavaa vuotta kattava suunnitelma. Talousarvioissa ja tilinpäätöksissä on otettava kantaa myös siihen, onko näköpiirissä kriisiytyvän seurakunnan tunnusmerkkien täyttymistä.

Lohjan seurakunnalla ei ole kumulatiivista alijäämää, päinvastoin. Edellisen valtuustokauden alettua koottiin tulevaisuustyöryhmä käsittelemään seurakunnan tulevaisuuden näkymiä ja pohtimaan talouden kestävä kehitystä. Negatiivisista odotuksista huolimatta Lohjan seurakunta on onnistunut saamaan vuosittain positiivisen tuloksen vuotta 2022 lukuun ottamatta. Talousarvion laatimisessa on noudatettava varovaisuuden periaatetta, jolloin tulot on arvioitava varovasti ja menot mahdollisimman realistisesti. Arviot ovat osoittautuneet liian negatiivisiksi ja tarkempaan budjetointiin onkin kiinnitetty paljon huomiota.

Lohjan seurakunnan kirkkovaltuusto päätti syyskuussa 2023 vuonna 2024 noudatettavaksi kirkollisveroprosentiksi 1,50 %.

Strategia tulee vaikuttamaan keskeisesti suunnitelmakauteen ja operatiivisesti vaikutukset käynnistyvät heti tammikuussa. Tästä seuraa se, että toimintasuunnitelman muutokset ovat todennäköisiä ja tuodaan kirkkovaltuuston hyväksyttäväksi.

## **1.3 Toiminta- ja taloussuunnitelmamääritykset**

Seurakuntien talousarvion laatimista koskevat määräykset ovat uuden kirkkojärjestyksen 6. luvussa ja kirkkohallituksen ohjeessa Seurakunnan ja seurakuntayhtymän talousarvio sekä toiminta- ja taloussuunnitelma. Seurakunnan kirjanpidossa noudatetaan soveltuvin osin kirjanpitolakia ja kirkkohallituksen ohjeita, joita ovat esimerkiksi Seurakunnan talousarvio sekä toiminta- ja taloussuunnitelma, Seurakunnan tililuettelomalli ja Kustannusten kohdentaminen seurakunnassa. Talousarvion hyväksymisen yhteydessä kirkkovaltuuston on hyväksyttävä vähintään kolmea vuotta koskeva toiminta- ja taloussuunnitelma. Talousarviossa ja toiminta- ja taloussuunnitelmassa hyväksytään seurakuntien toiminnalliset ja taloudelliset tavoitteet.

## 1.4 Toimintatuotot

Ulkoisten toimintatuottojen kokonaismäärän arvioidaan olevan 926 496 € vuonna 2024.

## 1.5 Toimintakulut

Lohjan seurakunnan ulkoisten toimintakulujen arvioidaan olevan vuodelle 2024 yhteensä 10 547 372 €. Se on 176 701 € enemmän kuin vuodelle 2023 budjetoidut toimintakulut.

### 1.5.1 Palkat ja muut henkilöstömenot

Henkilöstömenojen arvioidaan talousarviovuonna olevan 6 147 997 €. Se on 301 981 € enemmän kuin vuoden 2023 talousarviossa. Tarkemmat tiedot esitetään Henkilöstö -osiossa.

### 1.5.2 Palvelujen ostot

Palvelujen ostoihin luetaan erilaiset ulkopuolisten yritysten tuottamat palvelut kuten toimintatilojen siivoukset sekä sellaiset kiinteistöjen pienimuotoiset korjaustyöt, jotka teetetään ulkopuolisella palveluntuottajalla ja joita ei lueta investoinneiksi. Palvelujen ostojen kokonaismääräksi arvioidaan vuoden 2024 talousarviossa 2 452 828 €.

### 1.5.3 Vuokrat

Vuokrakulujen arvioidaan olevan vuoden 2024 talousarviossa 334 540 €, jossa on edelliseen vuoteen hieman nousua. Summassa on huomioitu Heponiemen hiljaisuuden keskuksen vuokrakulut.

### 1.5.4 Aineet, tarvikkeet ja tavarat

Aineiden, tarvikkeiden ja tavaroiden ostojen kokonaismääräksi arvioidaan talousarviossa 1 255 960 €. Arvio on (202 630 €) edellisvuotta matalampi.

### 1.5.5 Annetut avustukset

Lohjan seurakunnan ja aluseurakuntien avustuskäytännöt ja periaatteet vaihtelivat. Lähetystyöhön varattujen avustusten periaatteet selkiytettiin ja yhtenäistettiin vuoden 2013 aikana. Suunnitelmavuonna talousarvioavustusten kohdennusta tarkastellaan valitun strategian mukaisesti.

Lähetyskannatuksen tavoitteena on kohdentaa seurakunnalle arvioiduista palkkaverotuloista lähetystyölle 1 %. Aikaisemmin summalla on katettu kanta- että aluseurakuntien linjaama talousarviotuki ja lähetyssovimukset, sekä vapaaehtoinen lähetyskannatus.

## 1.6 Kirkollisverotulot

Kirkollisverotuloja kertyi vuonna 2022 yhteensä 8.312.714,42 ja valtionapua vuonna 2022 oli 908 100 €. Kokonaisverotulokertymä oli 9 220 914,42 €. Kuluvan vuoden ennuste kokonaiskertymästä osoittaa, että talousarviossa vuodelle 2023 arvioidut erät tulevat toteutumaan.

Lohjan seurakunnan kirkkovaltuusto päätti 26.9.2023 (43§) pitää kirkollisveroprosentin vuodelle 2024 entisellään (1,5 %). Tämän arvioidaan johtavan 9 100 000 € kirkollisveron tuottoon.

Kirkollisveroprosentin eli tuloveroprosentin tuottoon vaikuttaa suoraan kolme tekijää:

- seurakunnan jäsenmäärä eli kirkkoon kuulumisaste
- seurakuntalaisten tulotaso
- seurakuntalaisten työllisyysaste

Kirkollisveron tilityksissä käytettävä jako-osuus on 2,70 %. Se on laskettu joulukuussa 2022. Jako-osuus on hiukan muuttunut vuosittain. Sen alenemisella on suora vaikutus seurakunnille tilitettäviin kirkollisveroihin. Alenemiseen on vaikuttanut eniten seurakuntien jäsenmäärän väheneminen. Seurakuntatalouden lähtökohtaisena tavoitteena ja tehtävänä ei ole ylijäämäisten tilinpäätösten tavoittelemine, toisin sanoen voiton tuottaminen. Verotulot muodostavat noin 90 % seurakunnan kaikista tuloista. Tällä seurakunnan tulo-rahoituksella katetaan päivittäisen toiminnan kustannuksia sekä toiminnassa tarvittavan infrastruktuurin ylläpitämistä. Vuoden 2024 talousarviossa Lohjan seurakunnan kirkollisverotulojen ja valtionrahoituksen yhteismääräksi arvioidaan yhteensä 10 035 000 €.

### **1.6.1 Valtionosuus**

Valtion rahoituksesta evankelis-luterilaiselle kirkolle annetun lain mukaan joihinkin yhteiskunnallisiin tehtäviin seurakunnille lailla annettuja yhteiskunnallisia tehtäviä korvataan jatkossa valtion talousarviosta maksettavalla rahoituksella. Korvattavia yhteiskunnallisia tehtäviä ovat hautaustoimi, väestökirjanpito-tehtävät sekä kulttuurihistoriallisesti arvokkaiden rakennusten ja irtaimiston ylläpito. Kirkon keskusrahasto jakaa seurakunnille valtion korvauksen kuukausittain. Sen kokonaissuuruus on vuonna 2024 yhteensä 113 806 800 euroa. Jakoperusteena käytetään maksuvuodesta katsottuna toissavuoden viimeisen päivän koko kunnan väkilukutietoja. Vuoden 2024 valtionosuuden arvioidaan olevan 935 000 €

### **1.6.2 Verotuskustannukset**

Vuodesta 2016 alkaen seurakuntien osuus yhteisöverosta on poistunut, minkä vuoksi seurakuntien osuus verotuskustannuksista on alentunut. Osuuden verotuskustannuksista on arvioitu v. 2024 olevan noin 126 000 €.

### **1.6.3 Maksu kirkon keskusrahastolle**

Vuonna 2024 keskusrahastomaksu maksetaan verovuoden 2022 kirkollisverokertymän perusteella. Seurakuntamaksun suuruus on 6,5 %. Maksu lasketaan vuonna 2022 toimitetun verotuksen laskennallisesta kirkollisverosta. Keskusrahastomaksun määräksi talousarvioon on varattu 365 000 €.

### **1.6.4 Eläkerahastomaksu**

Kirkollisveron perusteella määräytyvä eläkerahastomaksu korotettiin viiteen prosenttiin vuodeksi 2018. Maksuun ei esitetä muutosta vuodeksi 2024. Vuoden 2024 maksun perusteena käytettävä seurakunnan verovuoden 2022 kirkollisvero vahvistetaan lokakuun lopussa. Kirkolliskokous tekee päätöksen maksujen suuruudesta marraskuussa. Eläkerahastomaksun kattamiseksi talousarvioon on varattu 425 000 €.

### **1.6.5 Käyttötalous yhteensä**

Käyttötalouden kulujen (ulkoiset tilit) loppusumma eli toimintakulut ovat 10 547 372 €. Käyttötalousosan ulkoiset tulot eli toimintatuotot ovat 926 496 €. Toimintakate eli toimintatuottojen ja kulujen erotus on 9 620 876 €.

Vuosikate eli toimintatuottojen ja verotulojen sekä toiminta- ja verotuskulujen ja keskusrahastomaksujen erotus on -342 376 €. Vähentämällä vuosikatteesta suunnitelman mukaiset poistot rakennuksista, koneista ja kalustosta jne. (698 265 €) saadaan tilikauden tulos, joka on 1 040 641 € alijäämäinen.

Lisäämällä tilikauden tulokseen poistoeron ja varausten muutokset saadaan tilikauden yli-/alijäämä.

Seurakunnan tilikauden alijäämä on ehdotuksen mukaan 998 448 €.

Hautainhoitorahaston talousarvioesityksen toimintakulut ovat 490 680 €.

## 1.7 Talousarvion sitovuus

Talousarviovuosi 2024 on sitova ja arviot taloussuunnitelmavuosien 2025 ja 2026 osalta ohjeellisia. Sitovuustaso merkitsee, että talousarvioon merkittyä määrärahaa ei saa sitovuustason puitteissa ylittää eikä käyttää muuhun kuin talousarviossa määrättyyn tarkoitukseen. Jos määräraha ei riitä, asianomaiselle toimielimelle on hyvissä ajoin ennen sen loppumista tehtävä perusteltu ylitys- tai muutosesitys. Talousarvio ei ole määrärahojen osalta velvoittava, eli talousarviossa oleva määräraha ei velvoita käyttämään sitä eikä toisaalta kenellekään synny sen perusteella mitään oikeuksia seurakuntaan nähden.

Talousarvion hyväksyessään kirkkovaltuusto määrittelee meno- ja tuloarvioiden sitovuustason, jonka puitteissa määrärahoja voidaan käyttää muuhun kuin menolajin osoittamaan tarkoitukseen. **Sitovuustaso on toimintakate**, joka sisältää ulkoiset kulut ja tuotot. Ulkoiset menot ovat seurakunnan yksityiselle tai yhteisölle rahana maksamia palkkoja, palveluita, vuokria, tavaroita tai avustuksia.

Sitovuustaso käyttötalouden, tuloslaskelmaosan ja rahoitusosan osalta on seuraava:

pääluokkataso: kirkkovaltuusto

tehtäväaluetaso: kirkkoneuvosto

Investointiosan sisällä summamuutoksista päättää kirkkovaltuusto.

## 2 HENKILÖSTÖ

---

Henkilöstön määrän ja rakenteen suunnittelu kytkeytyy kiinteästi seurakunnan talouden ja toiminnan suunnitteluun. Tässä talousarviokirjassa henkilöstöä koskevia tietoja esitetään aikaisempaa suppeammin. Kirkkohallituksen suosituksen mukaisesti henkilöstövoimavaroja tarkastellaan tarkemmin erillisessä henkilöstö- ja koulutussuunnitelmassa 2024–2026.

### 2.1. Henkilöstöohjelma

Lohjan seurakunnan henkilöstöjohtamisen painopisteet ja tavoitteet nousevat seurakunnan strategiasta, joka on päivitetty syksyllä 2023. Uudessa strategiassa henkilöstö on yksi keskeisistä painopistealueista seurakunnan tulevassa kehittämisessä. Henkilöstöohjelma päivitetään strategian päivityksen jälkeen vuosille 2024–2027 ja ohjelmaan määritetään strategian mukaiset uudet henkilöstöjohtamisen painopistealueet ja tavoitteet.

### 2.2. Henkilöstön määrä

Lohjan seurakunnassa henkilöstön kokonaismäärä marraskuun alussa 2023 on yhteensä **116** henkilöä, joista vakinaisia 102 ja määräaikaisia 14. Luvuissa on mukava kaikki ne, joilla on ko. ajankohtana voimassa oleva palvelussuhde. Kolme vakinaista työntekijää hoitaa määräaikaisesti toista tehtävää seurakunnassa. Osa-aikatyötä tekee 14 henkilöä.



	2018	2019	2020	2021	2022	11/2023 *
<b>Vakinaiset</b>	103	107	104	103	102	102
<b>Määräaikaiset</b>	18	15	14	12	16	14
<b>Yhteensä</b>	<b>121</b>	<b>122</b>	<b>118</b>	<b>115</b>	<b>118</b>	<b>116</b>

\*Raportointipäivämäärä 1.11.2023

Henkilöstön määrässä ja rakenteessa ei ole tapahtunut viime vuosina suuria muutoksia.

Lisäksi talousarviovuoden aikana palvelussuhteessa seurakuntaan on

- noin 30 hautausmaiden kausityöntekijää, pääosin kuuden kuukauden pituisissa palvelusuhteissa,
- noin 20 nuorta hautausmaiden kesätyöntekijää 1–2 kuukauden pituisissa palvelusuhteissa
- 5–7 seurakuntatyön kausityöntekijää (kesäteologia ja/tai kesänuorisotyönohjaajaa) 1–2,5 kuukauden pituisissa palvelusuhteissa
- 6–8 tiekirkko-opasta 1–2 kuukauden pituisissa palvelusuhteissa

Vakinaisen henkilöstön keski-ikä on 50,8 vuotta. Tulevina vuosina eläköitymisen ennakoidaan olevan varsin runsasta, sillä tällä hetkellä (1.11.2023) koko henkilökunnasta yli 60-vuotiaita on 22 henkilöä (19 %) ja yli 50-vuotiaita peräti 63 henkilöä (53 %). Nykyisen eläkejärjestelmän joustavan eläkeiän myötä eläkkeelle jäävien määrää ei voida arvioida tarkasti vuosikohtaisesti.

### 2.3. Henkilöstökulut

Vuoden 2024 talousarviossa henkilöstökulut eli palkat sivukuluineen ovat yhteensä **6 147 997** euroa, jossa on kasvua vuoden 2023 talousarvioon 4,6 % (5 876 316 euroa). Näissä luvuissa ei ole mukana hautainhoitorahastoa, johon on budjetoitu valtaosa hautausmaan kausityöntekijöiden palkoista.

Henkilöstökulut ovat suurin kuluerä seurakunnan taloudessa. Henkilöstökulujen määrä vuoden 2024 talousarviossa on 58,79 % kaikista käyttötalousmenoista ja 67,19 % arvioiduista verotuloista.

Talousarvio on henkilöstökulujen osalta tehty ilman tarkkaa tietoa vuoden 2024 sopimuskorotuksista. Määrärahat on laskettu 4 %:n korotuksen mukaan. Kirkon 1.3.2023 voimaan tullut virka- ja työehtosopimus (KirVESTES) on voimassa 28.2.2025 saakka. Sopimuskausi on 24 kuukautta. Palkkoihin on 1.4.2023 tehty 4,5 %:n yleiskorotus. Vuoden 2024 palkantarkistukset tulevat voimaan 1.2.2024 ja ovat 2,5 %, jollei aiemman sopimuksen perusteella käynnistetty kirkon palkkakilpailukyyn tarkastelu johda siihen, että palkoista sovitaan toisin. Palkkakilpailukykykyselytyön vaikutuksesta palkkoihin sovitaan 30.11.2023 mennessä. Siten tässä vaiheessa on mahdotonta arvioida vuoden 2024 palkantarkistuksia tarkemmin kuin, että ne ovat vähintään 2,5 % helmikuun 2024 alusta lukien. Palkkakilpailukykykyselytyö voi lisätä kustannuksia tätä enemmän, jos näin päädytään sopimaan.

Palkkoihin on lisätty sivukulut 24,2 prosentin mukaan seuraavasti: sosiaalivakuutusmaksu 2 %, julkisten alojen eläkevakuutusmaksu (JuEL) 20,7 % ja muut sosiaalivakuutusmaksut 1,5 %.

Suorituslisiin on varattu yhteensä **47 500** euroa kirkkoneuvoston kustannuspaikalle. Suorituslisiin on varattava vuosittain vähintään 1,1 % yleisen palkkausjärjestelmän piirissä olevan henkilöstön peruspalkkojen yhteismäärästä.

### 2.4. Ammatillisen osaamisen kehittäminen

Henkilöstön ammatillisen osaamisen ylläpitämiseksi ja kehittämiseksi esitetään varattavaksi vuodelle 2024 yhteensä **40 000 euron** määräraha. Koulutuskustannukset pitävät sisällään koulutussuunnitelman mukaisen lisä – ja täydennyskoulutuksen, yhteisen sisäisen koulutuksen sekä työsuojeluhenkilöstön koulutukset. Lisäksi työalojen

omiin budjetteihin on varattu määrärahoja eri ammattiryhmien verkostotapaamisiin tai neuvottelupäiviin sekä työnohjaukseen.

Henkilöstön koulutussuunnitelma laaditaan vuosittain talousarvion yhteydessä ja se sisältyy erilliseen henkilöstösuunnitelmaan. Koulutussuunnitelmassa on määritelty osaamisen kehittämisen yhteiset painopisteet sekä suunnittelukauden kehittämistarpeet ammattiryhmittäin ja suunnitelman osaamisen kehittämisen toimiksi. Koulutussuunnitteluprosessia ohjaavat yhtenäiset periaatteet.

Toteutuneista koulutussuunnitelman mukaisista koulutuksista on saatu vuosittain työttömyys-vakuutusrahastolta (TVR) koulutuskorvausta, jonka suuruus on ollut keskimäärin **2 000 euroa**.

## 2.5. Työterveyshuolto ja työkykyä ylläpitävä toiminta

Lohjan seurakunnan työterveyshuollon palvelut tuottaa Mehiläinen Oy. Sopimus palvelujen tuottamisesta on voimassa toistaiseksi. Työterveyshuollon kustannuksiin on vuoden 2024 talousarvoissa budjetoitu **110 000 euroa**. Määrärahaa on nostettu edellisistä vuosista 10 000 euroa. Tässä on huomioitu hintojen tarkistus (+ 10 %) sekä kasvaneet käyntimäärät. Toimenpiteitä kustannusten kasvun hillitsemiseksi on työn alla. Kelalta on saatu vuosittain kustannuksista takaisin reilut 30 000 euroa.

Työterveyshuollon palveluihin kuuluvat työterveyshuoltolain 12 §:n mukainen lakisääteinen työterveyshuolto sekä rajattu työterveyshuoltopainotteinen yleislääkäritasoinen sairaanhoito. Työterveyshuollon toimintasuunnitelma on laadittu kolmeksi vuodeksi ja se tarkistetaan vuosittain.

Seurakunnassa on käytössä varhaisen puheeksi ottamisen toimintamalli, jota toteutetaan yhteistyössä työterveyshuollon kanssa henkilöstön työkyvyn ja työhyvinvoinnin edistämiseksi.

Työkykyä ylläpitävän toiminnan edistämiseen on varattu yhteensä **34 000 euroa** ja työpaikkaruokailun tukemiseen **35 000 euroa** henkilöstöhallinnon kustannuspaikalle. Seurakunnassa on käytössä ePassi, joka sisältää lounasedun sekä liikunta- ja kulttuuriedun. Koko vuoden työskentelevän työntekijän on mahdollista käyttää 320 euron saldo liikuntaan tai kulttuuriin. Määräaikaisella henkilöstöllä saldon määrä suhteutetaan palvelussuhteen keston.

Omaehtoisen liikunta- ja kulttuuriharrastuksen lisäksi järjestetään vuosittain yhteisöllisiä liikunta- ja virkistystapahtumia/-retkiä sekä yhteinen jouluaateria.

Yhteistyötoimikunta toimii aktiivisesti henkilökunnan työympäristön ja -olosuhteiden ja työssä viihtymisen sekä terveyden edistämiseksi. Toimikunnassa henkilöstöä edustavat työsuojeluvaltuutetut ja pääluottamusmiehet ja työntajaa henkilöstö-/työsuojelupäällikkö ja kirkkoherra.

## 3 YLEISHALLINTO

---

### 3.1 Kirkolliset vaalit

Vuonna 2024 ei pidetä välittömiä seurakunnallisia vaaleja.

### 3.2 Kirkkovaltuusto

#### Perustehtävä

Seurakunnan ylin toimielin on yleisillä vaaleilla valittu kirkkovaltuusto, jossa on 33 jäsentä. Kirkkovaltuusto päättää muun muassa talousarviosta, toiminta- ja taloussuunnitelmasta ja tilinpäätöksestä. Se perustaa virat, tekee rakentamispäätökset ja valitsee jäsenet kirkkoneuvostoon, alueneuvostoihin ja johtokuntiin.

Kirkkovaltuuston kokouspalkkiot esitetään pidettäväksi entisenä (35 €). Lisäksi puheenjohtajalle esitetään maksettavaksi 120 euron kuukausikorvaus.

#### Keskeiset talousluvut

Kirkkovaltuusto	Edellinen TP 2022	Kuluvan vuoden TA 2023	TA 2024
Toimintakulut	20 528,35	15 743,00	23 133,00
TOIMINTAKATE	20 528,35	15 743,00	23 133,00
VUOSIKATE	20 528,35	15 743,00	23 133,00
Sisäiset vyörytyserät	-20 528,35	-15 743,00	-23 133,00
TILIKAUDEN TULOS	0,00	0,00	0,00

### 3.3 Kirkkoneuvosto

#### Perustehtävä

Kirkkoneuvosto on Lohjan seurakunnan ylin toimeenpano- ja hallintoelin. Se johtaa seurakunnan hallintoa, valmistelee asiat kirkkovaltuuston päätettäväksi sekä huolehtii kirkkovaltuuston päätösten täytäntöönpanosta ja valvoo niiden laillisuutta. Kirkkoneuvoston toimikausi on kaksi vuotta. Kirkkoneuvostoon kuuluu 12 jäsentä (11 jäsentä ja varapuheenjohtaja) ja puheenjohtaja. Kirkkoneuvoston kokouspalkkiot ovat olleet seuraavat: (35 €/kokous). Lisäksi varapuheenjohtajalle on maksettu 120 euron kuukausikorvaus. Suunnitelmakaudeksi on sovittu, että kirkkoneuvoston varapuheenjohtaja toimii kokousten puheenjohtajana. Luottamushenkilöpalkkioita tullaan tarkistamaan.

Kirkkoneuvoston talousarvioon sisältyvät KirVESTES:n mukaiset, neuvoston päättämät, henkilökunnalle maksettavat suorituslisät (määrä 47 500 €).

#### Keskeiset talousluvut

Kirkkoneuvosto	Edellinen TP 2022	Kuluvan vuoden TA 2023	TA 2024
Toimintakulut	73 157,48	65 069,00	73 089,00
TOIMINTAKATE	73 157,48	65 069,00	73 089,00
VUOSIKATE	73 157,48	65 069,00	73 089,00
Sisäiset vyörytyserät	-73 157,48	-65 069,00	-73 089,00
TILIKAUDEN TULOS	0,00	0,00	0,00

### 3.4 Alueneuvostot, johtokunnat ja toimikunnat

Alueneuvostojen, johtokuntien ja toimikuntien toimikausi on kaksi vuotta. Luottamushenkilöorganisaatiossa on kaksi uutta alueneuvostoa: Kanta-Lohjan ja Virkkalan alueneuvostot aikaisempien Karjalohjan, Nummen Pusulan ja Sammatin alueneuvostojen lisäksi. Tämän seurauksena on syytä kirkkoneuvostossa miettiä ensin tuleville toimikunnille riittävän selkeitä toimeksiantoja. Edellisellä vaalikaudella ovat toimineet seuraavat toimikunnat:

jumalanpalvelus- ja musiikkityön toimikunta, yhteisötyön toimikunta, palvelun toimikunta, kasvatuksen toimikunta, viestinnän toimikunta sekä Virkkalan alueen toimikunta. Vuodelle 2023 on valittu viestinnän toimikunta.

Johtokunnat: Perheasiain neuvottelukeskuksen johtokunta, Svenska Direktionen.

Kirkkoneuvosto asettaa tarpeen mukaan erilaisia työryhmiä. Edellisellä vaalikaudella ovat toimineet seuraavat työryhmät: Ilmastotyöryhmä, Tulevaisuuden työryhmä, Lohjan srk 700 v-työryhmä ja Saarikon tarveselvitysryhmä. Strategiatyöryhmä aloitti toimintansa 2023.

### 3.5 Talous-, hallinto- ja henkilöstöpalvelut

#### Toiminta-ajatus ja keskeiset tehtävät

Talous-, hallinto- ja henkilöstöpalveluiden tehtävänä on tukea Lohjan seurakunnan laaja-alaista toimintaa tuottamalla työaloille laadukkaita talous-, yleis- ja henkilöstöhallinnon palveluita.

**Talous- ja hallintopalvelut** huolehtii seurakunnan talous- ja yleishallinnosta sekä tietohallinnosta ja seurakuntatoimiston palveluista (asiakaspalvelu). Taloushallinnon keskeisiä tehtäviä ovat kirjanpidon, laskutus- ja perintäasioiden, rahaliikenteen ja sijoitusasioiden hoito, tilinpäätöksen ja toimintakertomuksen sekä talousarvion, toiminta- ja taloussuunnitelman laatiminen. Lisäksi taloushallinnossa hoidetaan hankintatoimen ohjaaminen, Kipa- ja tilintarkastusyhteistyö sekä vakuutusasiat.

Lohjan seurakunta kuuluu Kirkkohallituksen it-alueeseen, joka ylläpitää ja tuottaa tietoturvaa, laitteistoa, puhelin- ja dataliittymiä. Seurakunta maksaa perusmaksuina tai palveluiden käyttämiseen perustuvina maksuina tarvittavat ohjelmistot, palvelut ja laitteet it-alueelle.

Muutoksena aikaisempaan on se, että kaikki ict-palveluihin liittyvät kulut on kohdistettu taloustoimeen niiden seuraamisen helpottamiseksi. Aikaisemmin pääosa näistä kuluista oli budjetoitu Muuhun yleishallintoon. Kustannusvaikutusta muutoksella ei ole.

**Muun yleishallinnon** tehtäviä ovat muun muassa kirkkoneuvoston ja kirkkovaltuuston kokousten valmistelu ja päätösten toimeenpano.

**Kirkonkirjojenpito:** Tähän kustannuspaikkaan kohdennetaan alueellisen keskusrekisterin maksut ja osa hallinnon pääluokan palkkakustannuksista. Tehtävä on siirtynyt keväällä 2020 Espoon alueelliseen keskusrekisteriin, joka nyt hoitaa ja ylläpitää kirkkojärjestyksen ja hallinnollisten määräyksien mukaisen kirkollisen väestörekisterin (jäsentietojärjestelmä ja siihen liittyvät luettelot ja liitteet) ylläpidon sekä väestörekisteriarkiston käytön ja ylläpidon.

**Henkilöstöpalvelujen** toiminta painottuu palkkahallinnon tehtäviin sekä henkilöstöasioiden neuvonta- ja asiantuntijapalveluihin, joita ovat esimerkiksi virka- ja työehtosopimuksen soveltaminen, rekrytointiprosessit, henkilöstökoulutuksen järjestäminen ja koordinointi sekä työterveyshuollon, työsuojelutoiminnan ja yhteistoiminnan järjestelyt. Henkilöstöpalvelut vastaa myös henkilöstöohjelman ja -suunnitelman valmistelusta ja osin niiden toimeenpanosta sekä henkilöstökertomuksen laatimisesta.

#### Toiminnan painopisteet 2024–2026

1. Uusien tietojärjestelmien ja -välineiden sujuva käyttö ja hyödyntäminen; Valmu (Domus), Populuksen laajennus (HRD), Kipa2 (matka- ja kulunhallinta, raportointi)
2. Seurakunnan strategian muuttuminen osaksi arkea
3. Vakaa talous
4. Ennakoiva henkilöstösuunnittelu
5. Työhyvinvoinnin edistäminen

### Toiminnalliset tavoitteet vuodelle 2024 ja niiden mittarit

- Uusien järjestelmien käyttöönotto ja henkilöstön kouluttaminen ja ohjeistaminen järjestelmien käyttöön  
Mittari: käyttöönotto tapahtunut, koulutusten lukumäärä, koulutuksiin osallistuneiden lukumäärä
- AV-järjestelmien kartoitus ja päivittäminen  
Mittari: kartoitus tehty ja päivittäminen aloitettu
- Työsuojelun toimintaohjelman päivittäminen (uusi painotus: psykososiaalinen kuormitus, ikääntyneet 55 + työntekijät)  
Mittari: toimintaohjelma päivitetty

### Henkilöstöresurssit

Talous- ja hallintopalvelut: hallintojohtaja, taloussuunnittelija (80 % työajasta), 4 toimistosihteerä, It-koordinaattori  
Henkilöstöpalvelut: henkilöstöpäällikkö, henkilöstösihteeri, taloussuunnittelija (20 % työajasta)  
Muu yleishallinto: kirkkoherra (80 %), johtava kappalainen (60 %), hallintosihteeri (100 %)

Tiedossa olevat henkilöstömuutokset: Seurakuntatoimistossa on vuonna 2023 jätetty täyttämättä yksi toimistosihteerin tehtävä. Suunnittelukaudella 2024–2026 eläkeiän saavuttaa yksi työntekijä. Vuoden 2024 aikana päätetään tarvittavat muutokset tehtäväankuviin. Määräaikaisen It-koordinaattorin työsuhde päättyy keväällä 2024. Tehtävän vakinaistaminen on tarpeen.

### Henkilöstökoulutuksen painopisteet

- Uusien it-järjestelmien käyttöön liittyvä koulutus (Valmu, Populuksen HRD-järjestelmä ja Kipa 2 ohjelmat)
- Jo käytössä olevien it-ohjelmien ja -järjestelmien entistä syvempi osaaminen ja hyödyntäminen (Office-ohjelmat, Katrina, Domus)
- Lainsäädäntö- ja työ- ja virkaehtosopimuskoulutus
- Oman työhyvinvoinnin johtamisen tuki

### Määrärahamuutokset

- Uusien it-järjestelmien hankinta-/käyttökulut
- Palkkojen yleiskorotus 1.3.2024, tehtäväkuvien muutosten vaikutus palkkoihin
- Työterveyshuollon kustannusten kasvu
- Leasing- ja muiden käyttöön perustuvien maksujen nousu

### Keskeiset talousluvut

Talousohjelmat	Edellinen TP 2022	Kuluvan vuoden TA 2023	TA 2024
Toimintatuotot	-270,63		
Toimintakulut	319 653,35	674 291,00	746 015,00
TOIMINTAKATE	319 382,72	674 291,00	746 015,00
VUOSIKATE	319 382,72	674 291,00	746 015,00
Sisäiset vyörytyserät	-319 382,72	-674 291,00	-746 015,00
TILIKAUDEN TULOS	0,00	0,00	0,00
Tilikauden ylijäämä (alijäämä)	0,00	0,00	0,00

Henkilöstöpalvelut	Edellinen TP 2022	Kuluvan vuoden TA 2023	TA 2024
Toimintatuotot	-40 662,65	-40 000,00	-40 000,00
Toimintakulut	380 668,00	378 095,00	375 361,00

TOIMINTAKATE	340 005,35	338 095,00	335 361,00
VUOSIKATE	340 005,35	338 095,00	335 361,00
Sisäiset vyörytyserät	-340 005,35	-338 095,00	-335 361,00
TILIKAUDEN TULOS	0,00	0,00	0,00
Tilikauden ylijäämä (alijäämä)	0,00	0,00	0,00

Kirkonkirjojenpito	Edellinen TP 2022	Kuluvan vuoden TA 2023	TA 2024
Toimintakulut	147 329,90	183 040,00	191 073,00
TOIMINTAKATE	147 329,90	183 040,00	191 073,00
VUOSIKATE	147 329,90	183 040,00	191 073,00
Sisäiset vyörytyserät	38 896,90	3 420,00	17 097,00
TILIKAUDEN TULOS	186 226,80	186 460,00	208 170,00
Tilikauden ylijäämä (alijäämä)	186 226,80	186 460,00	208 170,00

Seurakuntatoimisto	Edellinen TP 2022	Kuluvan vuoden TA 2023	TA 2024
Toimintatuotot	-269,09		-10,00
Toimintakulut	133 075,29	191 411,00	157 294,00
TOIMINTAKATE	132 806,20	191 411,00	157 284,00
VUOSIKATE	132 806,20	191 411,00	157 284,00
Sisäiset vyörytyserät	-132 806,20	-191 411,00	-157 284,00
TILIKAUDEN TULOS	0,00	0,00	0,00
Tilikauden ylijäämä (alijäämä)	0,00	0,00	0,00

### 3.6 Tilintarkastus ja valvonta

#### Perustehtävä

Vanhan Kirkkojärjestyksen 15. luvun 10 § on aikanaan muuttunut siten, että valtuustokaudesta 2011–2014 lukien vain ammattitilintarkastaja tai tilintarkastusyhteisö voi hoitaa seurakuntien tilintarkastuksen. Taloussääntömallin mukaan seurakunnan hallinnon ja talouden valvonta järjestetään siten, että ulkoinen valvonta (tilintarkastus) ja sisäinen valvonta muodostavat yhdessä kattavan valvontajärjestelmän. Tarjouskilpailun perusteella tilintarkastajana toimii valtuustokauden 2023–2026 tilintarkastusyhteisö KPMG vastuullisena tilintarkastajanaan JHT Martin Slotte.

Tilintarkastaja tarkastaa kirkkojärjestyksen 6. luvun 1–8 pykälien mukaisesti, että seurakunnan taloutta ja hallintoa hoidetaan asianmukaisesti ja säännöksiä noudattaen. Erityisenä tarkastuskohteena on seurakunnan kirjanpito ja tilinpäätös.

#### Keskeiset talousluvut

Tilintarkastus	Edellinen TP 2022	Kuluvan vuoden TA 2023	TA 2024
Toimintakulut	5 928,49	5 200,00	5 000,00
TOIMINTAKATE	5 928,49	5 200,00	5 000,00
VUOSIKATE	5 928,49	5 200,00	5 000,00
Sisäiset vyörytyserät	-5 928,49	-5 200,00	-5 000,00
TILIKAUDEN TULOS	0,00	0,00	0,00

## 4 SEURAKUNNALLINEN TOIMINTA

---

### 4.1 Yleinen seurakuntatyö

#### 4.1.1 Jumalanpalveluselämä, hautaan siunaaminen ja muut kirkolliset toimitukset

##### Toiminta-ajatus ja keskeiset tehtävät

Jumalanpalveluselämän perustehtävänä on ilmaista yhteistä uskoa, luoda turvallisuutta ja vahvistaa yhteenkuuluvuutta. Sen perimmäisenä tarkoituksena on välittää yhteys Jumalaan ja osallisuus pelastukseen.

Jumalanpalveluselämään sisältyvät sunnuntai- ja arkimessun lisäksi kirkolliset toimitukset. Kirkollisissa toimituksissa ihmisen elämän merkittävät vaiheet liittyvät kirkon jumalanpalveluselämään: kaste, konfirmaatio, avioliiton solmiminen ja siunaaminen, hautaan siunaaminen, yksityinen rippi ja ehtoollinen sairaan luona. Seurakunnan jumalanpalveluselämään sisältyvät myös erilaiset aihe- ja tilannesidonnaiset rukoushetket perheen juhlien yhteydessä, sairauden tai surun kohdattua ja seurakunnan juhliin tai työhön liittyvissä tilanteissa.

##### Toiminnan painopisteet 2024–2026

Turvataan jumalanpalveluselämän jatkuminen kirkkolain ja -järjestyksen ohjeistamalla tavalla.

##### Toiminnalliset tavoitteet vuodelle 2024 ja niiden mittarit

Jumalanpalvelukset järjestetään sunnuntaisin ja pyhäpäivisin Lohjan Pyhän Laurin kirkossa ja Virkkalan Pyhän Ristin kappelissa sekä Karjalohjan, Nummen, Pusulan ja Sammatin kirkoissa. Iltakirkkoa vietetään kuukausittain lastenkappeli Pikku-Laurissa. Jumalanpalvelukset toteutetaan kirkkovuoden teemojen mukaan. Kirkkopyhiä järjestetään yhteistyössä herätysliikkeiden, järjestöjen ja eri kohderyhmien kanssa. Pyhän Laurin kirkossa kohderyhmiä ovat lapset ja perheet (palmusunnuntai ja mikkelinpäivä) sekä syntymäpäiväsankarien ja omaishoitajien messut sekä markkinamessu. Torimessuja järjestetään Lohjan ja Virkkalan toreilla.

Toimintaa arvioidaan palautteen sekä seurakunnan strategian perusteella. Kirkollisista toimituksista ja jumalanpalveluselämästä esille nousseita teemoja käsitellään papiston ja kanttorin kokouksissa sekä tilannekohtaisissa keskusteluissa.

Kutsutaan messuihin avustajiksi vapaaehtoisia ja järjestetään heille koulutus tehtävään.

Toimintaa arvioidaan messuavustajien kokoontumisissa.

Tehdään yhteistyötä kirkonpalveluskunnan ja vapaaehtoisten striimaajien ja radioijien kanssa.

Toimintaa arvioidaan esille nousseiden aiheiden pohjalta.

##### Perustelut toimintasuunnitelmalle ja erityisesti muutosehdotuksille

Työala ylläpitää vakiintunutta ja paikallista jumalanpalvelustoimintaa ja arvioi jatkuvasti sen toteutumisen laatua, muutostarpeita ja saavuttavuutta palautteen ja vallitsevien resurssien pohjalta.

##### Henkilöstöresurssit

Lohjan seurakunnassa on kirkkoherran, kuuden kappalaisen, kahdeksan seurakuntapapin ja sairaalapapin virat. Näistä yksi seurakuntapapin virka on käytössä osan vuotta rippikoulutyössä ja kesäaikana. Koko papisto sairaalapappia lukuun ottamatta osallistuu jumalanpalvelusten toteutukseen. Hengellistä työtä tekevät työntekijät sekä vapaaehtoiset seurakuntalaiset toimivat messuavustajina ja pitävät erilaisia hartaushetkiä.

Papit toimittavat kirkolliset toimitukset seurakuntalaisten toiveiden mukaan mahdollisuuksien mukaan eri kielillä, pääsääntöisesti suomeksi ja ruotsiksi. Yksi papeista toimii ruotsinkielisessä seurakuntatyössä ja viisi pappia on

aluepappeina. Virkkalassa jumalanpalvelusten vetovastuuta on jaettu myös ekumeeniselle ja sosiaalista hengellisyyttä edustavalle Veljespiirille ja Suomen Luterilaiselle Evankeliumiyhdistys ry:lle (Sley).

Tiedossa olevien henkilöstömuutosten määrä tulevan viiden vuoden aikana on merkittävä.

### Keskeiset toiminnan muutokset 2024

Jumalanpalvelus- ja musiikkityön toimikunta lakkautettiin. Aluseurakuntien jumalanpalveluselämän teemoja otetaan esille myös alueneuvostoissa.

### Määrärahat

Konservointikulut kasvavat vuodelle 2024 esineistön entisöintitarpeiden vuoksi ja elintarvikekulut ovat pysyneet korkealla tasolla. Pyhän Laurin kirkon messuvihko päivitetäisiin ja painettaisiin vuonna 2024.

### Hautaan siunaaminen (1012020000)

Tähän kohtaan on varattu määrärahat pappien ja kanttorien palkkoihin sen perusteella, kuinka paljon he ovat arvioineet käyttävänsä työaikaa hautaan siunaamisiin, sekä hautaan siunaamisten yhteydessä jaettavaan materiaaliin.

### Muut kirkolliset toimitukset (1012030000)

Tähän kohtaan on varattu määrärahat pappien ja kanttorien palkkoihin sen perusteella, kuinka paljon he ovat arvioineet käyttävänsä työaikaa muihin kirkollisiin toimituksiin kuin hautaan siunaamisiin, sekä näiden toimitusten yhteydessä jaettavaan materiaaliin.

### Keskeiset talousluvut

Jumalanpalveluselämä	Edellinen TP 2022	Kuluvan vuoden TA 2023	TA 2024
Toimintatuotot	-229,96		
Toimintakulut	623 436,19	704 896,00	657 661,00
TOIMINTAKATE	623 206,23	704 896,00	657 661,00
VUOSIKATE	623 206,23	704 896,00	657 661,00
Sisäiset vyörytyserät	171 438,80	136 644,00	158 878,00
TILIKAUDEN TULOS	794 645,03	841 540,00	816 539,00
Tilikauden ylijäämä (alijäämä)	794 645,03	841 540,00	816 539,00

Hautaan siunaaminen	Edellinen TP 2022	Kuluvan vuoden TA 2023	TA 2024
Toimintatuotot	-132,89		
Toimintakulut	594 668,33	461 157,00	464 476,00
TOIMINTAKATE	594 535,44	461 157,00	464 476,00
VUOSIKATE	594 535,44	461 157,00	464 476,00
Sisäiset vyörytyserät	158 073,68	93 558,00	101 902,00
TILIKAUDEN TULOS	752 609,12	554 715,00	566 378,00
Tilikauden ylijäämä (alijäämä)	752 609,12	554 715,00	566 378,00

Muut kirkolliset toimitukset	Edellinen TP 2022	Kuluvan vuoden TA 2023	TA 2024
Toimintatuotot	-271,85		
Toimintakulut	259 972,10	269 500,00	275 828,00



TOIMINTAKATE	259 700,25	269 500,00	275 828,00
VUOSIKATE	259 700,25	269 500,00	275 828,00
Sisäiset vyörytyserät	72 799,49	56 632,00	62 181,00
TILIKAUDEN TULOS	332 499,74	326 132,00	338 009,00
Tilikauden ylijäämä (alijäämä)	332 499,74	326 132,00	338 009,00

Muut seurakuntatilaisuudet	Edellinen TP 2022	Kuluvan vuoden TA 2023	TA 2024
Toimintatuotot	-2 989,04	0,00	
Toimintakulut	80 664,49	132 174,00	162 427,00
TOIMINTAKATE	77 675,45	132 174,00	162 427,00
VUOSIKATE	77 675,45	132 174,00	162 427,00
Sisäiset vyörytyserät	22 200,80	18 985,00	20 541,00
TILIKAUDEN TULOS	99 876,25	151 159,00	182 968,00
Tilikauden ylijäämä (alijäämä)	99 876,25	151 159,00	182 968,00

#### 4.1.2 Musiikkityö ja Kantaseurakunnan konserttitoiminta

##### Toiminta-ajatus ja keskeiset tehtävät

Musiikin kautta madalletaan kynnyksiä hakeutua seurakunnan tilaisuuksiin ja tarjotaan kaiken ikäisille seurakuntalaisille mahdollisuuksia osallistua seurakuntaelämään. Seurakunnan omin voimin tuotetut musiikkitalaisuudet saavat paikalle hyvin yleisöä. Konserttitoiminta järjestää monipuolisia ja laadukkaita konsertteja, jotka tarjoavat kuulijoilleen mieleenpainuvia elämyksiä ja rikastuttavat seurakunnan hengellistä elämää.

##### Painopisteet 2024–2026

Seurakunnan laadukkaan musiikkityön painopiste on strategian mukaisesti ihmisten lämpimässä kohtaamisessa kaikissa tilanteissa, kuten esim. kirkollisten toimitusten yhteydessä. Optiona on vuonna 2025 Salossa pidettäviin Herättäjäjuhliin orientoituminen Siionin virsi -veisuiden muodossa sekä Lohjalla että Nummella.

##### Tavoitteet vuodelle 2024

- Ylläpitää aktiivista musiikin harrastamista seurakunnan kuoroissa ja orkestereissa sekä järjestää omin voimin toteutettavia musiikkitalaisuuksia ja saada mm. yhteislaulutilaisuuksiin osallistumaan runsaasti seurakuntalaisia.
- Osallistua mahdollisesti kirkon juhlaan Tampereella toukokuussa 2024
- Kehittää ja yhdenmukaistaa musiikkitalaisuuksien tiedotusta Katrinan ja Lukkarin kautta.

##### Tavoitteiden mittarit ja arviointi

Seurataan ja arvioidaan tavoitteiden toteutumista jäsenmäärien ja osallistujatilastoiden avulla.

##### Henkilöstöresurssit ja henkilöstökoulutus

- A-kanttori (johtava kanttori), kantasrk
- B-kanttori (2. kanttori), kantasrk
- B-kanttori (3. kanttori), kantasrk
- B-kanttori (Nummen aluesrk)
- B-kanttori (Pusulan aluesrk)
- B-kanttori (Karjalohjan ja Sammatin aluesrk)
- Kesäkanttori n. 1kk / vuosi (Karjalohjan ja Sammatin alueseurakunnat sekä kantaseurakunta)

Välttämättömiä henkilökoulutustarpeita ei tässä vaiheessa ole tiedossa. Tarpeellisia koulutuksia todennäköisesti edellisvuosien mukaan. (Koulutuskalenteri ilmestynyt vasta äskettäin)

### Keskeiset talousluvut

Musiikkityön talousarvion (73 380 € + konserttitoiminnan 7 200 €) teossa on leikattu aiempien vuosien mahdollisia ylibudjetoiteja etenkin palvelujen kohdalta, luottaen samalla siihen, että esimerkiksi jonkin musiikkityön toiminnan laajetessa määrärahoja voi tarkistaa myös ylöspäin.

Musiikkityö	Edellinen TP 2022	Kuluvan vuoden TA 2023	TA 2024
Toimintatuotot	-2 457,14	-1 900,00	-4 700,00
Toimintakulut	395 944,67	456 338,00	476 490,00
TOIMINTAKATE	393 487,53	454 438,00	471 790,00
VUOSIKATE	393 487,53	454 438,00	471 790,00
Sisäiset vyörytyserät	108 554,15	93 288,00	107 343,00
TILIKAUDEN TULOS	502 041,68	547 726,00	579 133,00
Tilikauden ylijäämä (alijäämä)	502 041,68	547 726,00	579 133,00

Konserttitoiminta	Edellinen TP 2022	Kuluvan vuoden TA 2023	TA 2024
Toimintatuotot	-1 591,00	-1 300,00	-1 300,00
Toimintakulut	24 219,55	69 278,00	56 991,00
TOIMINTAKATE	22 628,55	67 978,00	55 691,00
VUOSIKATE	22 628,55	67 978,00	55 691,00
Sisäiset vyörytyserät	6 546,93	7 048,00	8 458,00
TILIKAUDEN TULOS	29 175,48	75 026,00	64 149,00
Tilikauden ylijäämä (alijäämä)	29 175,48	75 026,00	64 149,00

### 4.1.3 Muu seurakuntatyö

#### Toiminta-ajatus ja keskeiset tehtävät

Kustannuspaikalle ”muu seurakuntatyö” kohdennetaan sellainen erityinen toiminta, jota ei voida kohdentaa muualle. Vuonna 2023 seurakunnan 700-vuotisjuhlavuoden tapahtumat ja Pusulan kirkon historiakirjan kustannukset kohdennettiin tälle kustannuspaikalle.

#### Toiminnan painopisteet 2024–26

Seurakunnan ympäristödiplomi-hanketta edistetään

#### Toiminnalliset tavoitteet vuodelle 2024 ja niiden mittarit

Kaikessa otetaan huomioon tavoite hiilineutraalista kirkosta. Mittarit ovat toteutuneissa hankkeissa koskien jätteen lajittelua ja tulevia energiaratkaisuja.

#### Resurssit

Asenteen muutos ja ajatus vastuusta luomakunnasta koskee kaikkia seurakuntalaisia, jossa jokaisen työntekijän oma panos on oleellinen.

Varsinaiset koulutustarpeet ilmenevät hankkeen aikana.

## Määrärahat

Määrärahojen lasku tästä kustannuspaikassa on huomattava, koska ei ole tiedossa edellisiin vuosiin verrattuna niin mittavia hankkeita. Osa kustannuksista kohdennetaan muille tehtäväalueille.

## Keskeiset talousluvut

Muu seurakuntatyö	Edellinen TP 2022	Kuluvan vuoden TA 2023	TA 2024
Toimintatuotot	-2 469,93		
Toimintakulut	186 687,68	147 695,00	81 233,00
TOIMINTAKATE	184 217,75	147 695,00	81 233,00
VUOSIKATE	184 217,75	147 695,00	81 233,00
Sisäiset vyörytyserät	44 164,19	43 656,00	24 509,00
TILIKAUDEN TULOS	228 381,94	191 351,00	105 742,00
Tilikauden ylijäämä (alijäämä)	228 381,94	191 351,00	105 742,00

## 4.2 Yhteisötyö

### Toiminta-ajatus ja keskeiset tehtävät

Yhteisötyön perustehtävä on mahdollistaa seurakunnassa aikuisyhteisöjen kautta tapahtuva toiminta, jossa kohdataan ja tuetaan ihmisiä eri elämäntilanteissa. Toiminnan tulee rakentaa yhteyttä aikuisen oman elämän ja kirkon yhteisen uskon välille. Yhteisötyössä tuetaan seurakunnan sisällä toimivien yhteisöjen syntymistä ja toimintaa sekä kohdataan aikuisia eri tapahtumissa ja seurakunnan ulkopuolisissa yhteisöissä.

### Toiminnan painopisteet 2024–2026

1. Yhteisöllisyys ja vapaaehtoisuus
2. Työkäisten toiminta
3. Näkyvyys ja kohtaaminen

### Toiminnalliset tavoitteet vuodelle 2024 ja niiden mittarit

1. Katupappilatoiminnan käynnistäminen
  - Mittari: toiminta on käynnistynyt
2. Toiminnan hengellisyyden ja yhteisöllisyyden tukeminen ja vahvistaminen, erityisesti Iltakirkkojen ja eri piirien toiminnassa
  - Mittari: Toiminta on selkeästi tunnistettavissa seurakunnan toiminnaksi, hengellinen aspekti kulkee mukana ja toiminta (pois lukien kurssit ja harrasteryhmät) on seurakuntalaisten suunnittelemaa ja toteuttamaa
3. Vapaaehtoisuuden tukeminen ja vahvistaminen erityisesti työikäisille suunnatussa toiminnassa (pois lukien kurssit ja harrasteryhmät)
  - Työalan toiminta on seurakuntalaisten suunnittelemaa ja toteuttamaa (pois lukien kurssit ja harrasteryhmät)
4. Seurakunnan näkyvyyden, läsnäolon ja kohtaamisen lisääminen siellä, missä ihmisiä on liikkeellä
  - Seurakunta on osallistunut kaupungin tapahtumiin ja kohdattujen ihmisten määrä on kasvanut

### Perustelut toimintasuunnitelmalle ja erityisesti muutosehdotuksille

Katupappila hankkeen kautta pystymme avaamaan seurakunnan keskeisellä paikalla oleva tilan seurakuntalaisten käyttöön ja tätä kautta tavoittaa enemmän lojhalaisia ja tuoda kirkko keskelle kylää, arkeen. Lisäksi tilassa tapahtuvan toiminnan kautta lisätään yhteisöllisyyttä ja vahvistetaan vapaaehtoisuutta ja osallisuutta. Tila mahdollistaa työaloille keskeisen paikan toteuttaa toimintaa monipuolisemmin ja saavutettavammin katupappilan tiloissa. Myös yhteistyö ja yhteisöllisyyden lisääminen yhteistyökumppaneiden kanssa. Katupappilatoiminta tukee seurakunnan uutta strategiaa.

### Henkilöstöresurssit ja henkilöstökoulutuksen painopisteet

Yhteistyöstä vastaa yksi pastori. Keskeisessä roolissa ovat toiminnan suunnittelussa ja toteuttamisessa seurakuntalaiset ja Yhteistyön tiimi ja eri vapaaehtoisista koostuvat tiimit, jotka suunnittelevat ja toteuttavat toimintaa. Henkilöstökoulutuksen osalta ei ole erityisiä painopistealueita.

### Määrärahamuutokset

Taloussuunnittelun pohjana on käytetty vuoden 2023 taloussuunnittelua. Inflaation vaikutus hintoihin (mm. elintarvikkeet) on huomioitu ja lisääntyneet menot katetaan vähentämällä muita toimintakuluja. Aikuistyön budjettiin on siirretty sairaalasielunhoitoon aikaisemmin budjetoidut retriitit (Kirkkohallituksen ohjeistus). Retriitin budjettia joudutaan kasvattamaan 1200 €, johtuen kasvaneista elintarvikeluista. Aikuistyön budjetista on vuodesta 2023 alkaen kustannettu nuorille aikuisille suunnattua toimintaa. Tämän osuus koko aikuistyön budjetista kasvaa hieman vuonna 2024.

### Keskeiset talousluvut

Aikuistyö	Edellinen TP 2022	Kuluvan vuoden TA 2023	TA 2024
Toimintatuotot	-7 223,00	-9 100,00	-9 260,00
Toimintakulut	62 058,71	103 172,00	117 282,00
TOIMINTAKATE	54 835,71	94 072,00	108 022,00
VUOSIKATE	54 835,71	94 072,00	108 022,00
Sisäiset vyörytyserät	16 174,50	16 382,00	21 790,00
TILIKAUDEN TULOS	71 010,21	110 454,00	129 812,00
Tilikauden ylijäämä (alijäämä)	71 010,21	110 454,00	129 812,00

Katupappila	Edellinen TP 2022	Kuluvan vuoden TA 2023	TA 2024
Toimintakulut			4 150,00
TOIMINTAKATE			4 150,00
VUOSIKATE			4 150,00
Sisäiset vyörytyserät			380,00
TILIKAUDEN TULOS			4 530,00
Tilikauden ylijäämä (alijäämä)			4 530,00

## 4.3. Tiedotus ja viestintä

### Toiminta-ajatus ja keskeiset tehtävät

Seurakunnan tiedotustoimintaa kehitetään organisaatiota ja toimintaympäristöä vastaavaksi strategian mukaisesti.

### Tavoitteet vuodelle 2024 ja niiden mittarit

- Viestinnässä on yksi henkilötyövuosiresurssi enemmän  
→(mittarina henkilöstökulujen nousu ja henkilö)
- Viestintä työalana saadaan organisaatiossa jäsentyneeksi kokonaisuudeksi  
→(mittarina: näkyy myös henkilöstön työtyytyväisyys tutkimuksessa ja muissa evaluaatioissa seurakunta näkyy positiivisesti mediassa)

## Toiminnan sisällön muutokset

Viestinnän painopisteenä on

2024: Ilmastoinformaation huomioiminen viestinnässä

2025: Viestinnän päivitetty toimintaohjelma on laadittu

2026: Vapaaehtoiset viestijät ottavat monipuolisia tehtäviä vastaan

## Resurssit

Resurssitavoitteena on kesään 2024 mennessä: kolmen hengen tiimi, joka koostuu johtavasta viestintähenkilöstä, sekä kahdesta viestinnän ammattilaisesta, joista toisen on oltava digimarkkinoinnin ammattilainen. Digimarkkinoinnin ammattilainen hallitsee myös striimauksen ja IT-asiat.

Jokaisessa toiminnallisessa tiimissä on nimetty viestinnän vastuuhenkilö. Vapaaehtoistyön ja viestinnän koordinaattorin sekä kirkkoherran työstä osa kohdentuu viestintään.

Ulkopuolisia asiantuntijapalveluksia ostetaan. Esimerkkejä näistä ovat graafinen suunnittelu, seurakuntalehden taitto, erilaisten juttujen tekijät – myös someen sekä kielenhuolto että kohdennetun somemarkkinoinnin kustannukset.

Kirkolliset ilmoitukset muuttuvat L-U-lehdessä maksullisiksi.

Viestintään lisätään yksi henkilötyövuosi.

Henkilöstökoulutuksen painopisteet ja tarpeet 2024–26

- some- ja kotisivukoulutusta koko henkilöstölle
- saavutettavuuskoulutusta omalla työvoimalla
- vapaaehtoisten koulutusta ja motivointia mm someen

## Määrärahat

Henkilöresurssit ja kirkolliset ilmoitukset nostavat kuluja.

## Keskeiset talousluvut

Tiedotus ja viestintä	Edellinen TP 2022	Kuluvan vuoden TA 2023	TA 2024
Toimintakulut	176 842,13	192 933,00	406 604,00
TOIMINTAKATE	176 842,13	192 933,00	406 604,00
VUOSIKATE	176 842,13	192 933,00	406 604,00
Sisäiset vyörytyserät	49 374,97	56 994,00	134 776,00
TILIKAUDEN TULOS	226 217,10	249 927,00	541 380,00
Tilikauden ylijäämä (alijäämä)	226 217,10	249 927,00	541 380,00

## 4.4 Kasvatus

### 4.4.1 Päiväkerhotyö / perhekerhotyö / pyhäkoulutyö

#### Toiminta-ajatus ja keskeiset tehtävät

Varhaiskasvatuksen eli päivä- ja perhekerhotyön tehtävä on perheiden ja seurakunnan välisen yhteyden luominen ja vahvistaminen antamalla lapsille välineitä uskon ja elämän tulkittamiseen, tukemalla kodin kristillistä kasvatusta, siirtämällä kristillisiä perinteitä ja antamalla kasteopetusta. Perustehtävää toteutetaan Lohjan seurakunnan strategian mukaisesti.

Pyhäkoulutyön tehtävä on lapsen ja seurakunnan välisen yhteyden vahvistaminen, lapsen hengellisen elämän kehittymisen tukeminen, kristillisen perinteen siirtäminen ja kasteopetuksen antaminen perustuen kastekäskeyn (Matt.28:18–20).

## **Toiminnan painopisteet 2024–2026**

### **2024**

#### **Polkutoimintamallin kehittäminen jatkuu**

Kasvatuksen kokonaisuuden yhdistäminen (varhaisnuorisotyö, nuorisotyö, varhaiskasvatus) ja yhteistyö jatkuu (ruotsinkielinen varhaiskasvatus ja rippikoulutyö). Katsomuskasvatuksen toiminnan kehittäminen jatkuu yhteistyössä pilottipäiväkodin kanssa (Ojaniitun päiväkot). Isovanhempien ja kummien kutsuminen mukaan erilaisiin tapahtumiin ja perhekirkkoihin.

### **2025**

Polkutoimintamallin kehittäminen jatkuu

Säännöllisen iltatoiminnan kehittäminen

Lasten ja perheiden osallisuuden vahvistaminen toiminnan suunnittelussa

Kasvatuksen tiimin työskentelytapojen ja tiimin yhtenäistäminen

Säännöllisen iltatoiminnan kehittäminen jatkuu

### **2026**

Polkutoimintamalli osana toiminnan suunnittelua

## **Toiminnalliset tavoitteet vuodelle 2024 ja niiden mittarit**

Tapahtumia ja leirejä järjestetään yhteistyössä koko kasvatuksen tiimin kanssa, jotta pystytään huomioimaan eri ikäiset lapset ja heidän perheensä entistä laajemmin. Kummeja ja isovanhempia kutsutaan mukaan toimintaan. Tavoitteiden toteutumista seurataan palautekyselyin.

Päiväkerhot ovat maksuttomia 1.1.2024 alkaen. Maksuttomuus koskee kaikkia päiväkerhoissa olevia lapsia, riippumatta siitä ovatko he Lohjan seurakunnan jäseniä. Maksuttomuuden vaikutusta mitataan kerholaisten huoltajille kevään ja syksyn aikana tehdyillä kyselyillä.

## **Henkilöresurssit varhaiskasvatuksessa**

2 varhaiskasvatuksen ohjaajan virkaa

1 perheohjaajan virka

1 lastenohjaajaa 100 % perhekerhotyö

9 lastenohjaajaa 80 % päiväkerhotyö ja 20 % perhekerhotyö

1 lastenohjaaja 60 % päiväkerhotyö, 20 % perhekerhotyö ja 20 % alakoululaiset

Jotta toimintaa voidaan toteuttaa lapsi- ja perhelähtöisesti sekä turvallisesti, päiväkerhoihin tarvitaan lastenohjaajien poissaolojen ajaksi sijaisia. Kerhokartta on pyritty rakentamaan siten, että ainakin suurin osa poissaoloista pystytään hoitamaan sisäisin sijaisjärjestelyin. Varhaiskasvatuksen ohjaajat sijaistavat tarvittaessa päiväkerhoissa. Pyhäkoulutyössä on yksi palkkiotoiminen pyhäkoulunopettaja.

## **Koulutukset**

### **2024**

Leikki astuu ulos laatikosta-koulutuksen osa 2. Hannelandia (kevät)

Lapsen mielikoulutus, Mieli Ry (syksy)

### **2025**

Nepsy-koulutus, BF

Lapsen tunnetaitojen tukeminen, Kasvun Taika

### **2026**

Perheiden moninaisuus ja sensitiivinen työote, STEP

Leikki ja liikunta- osana varhaiskasvatusta, STEP

### Keskeiset talousluvut

Päiväkerhotyö	Edellinen TP 2022	Kuluvan vuoden TA 2023	TA 2024
Toimintatuotot	-15 735,18	-12 000,00	0,00
Toimintakulut	794 091,08	901 900,00	883 627,00
TOIMINTAKATE	778 355,90	889 900,00	883 627,00
VUOSIKATE	778 355,90	889 900,00	883 627,00
Sisäiset vyörytyserät	227 207,74	177 422,00	198 372,00
TILIKAUDEN TULOS	1 005 563,64	1 067 322,00	1 081 999,00
Tilikauden ylijäämä (alijäämä)	1 005 563,64	1 067 322,00	1 081 999,00

Perhekerhotyö	Edellinen TP 2022	Kuluvan vuoden TA 2023	TA 2024
Toimintatuotot	-219,32	-200,00	-200,00
Toimintakulut	288 167,40	350 992,00	353 636,00
TOIMINTAKATE	287 948,08	350 792,00	353 436,00
VUOSIKATE	287 948,08	350 792,00	353 436,00
Sisäiset vyörytyserät	85 287,44	98 684,00	107 065,00
TILIKAUDEN TULOS	373 235,52	449 476,00	460 501,00
Tilikauden ylijäämä (alijäämä)	373 235,52	449 476,00	460 501,00

Pyhäkoulutyö	Edellinen TP 2022	Kuluvan vuoden TA 2023	TA 2024
Toimintakulut	30 812,68	41 366,00	44 576,00
TOIMINTAKATE	30 812,68	41 366,00	44 576,00
VUOSIKATE	30 812,68	41 366,00	44 576,00
Sisäiset vyörytyserät	7 141,82	3 231,00	1 166,00
TILIKAUDEN TULOS	37 954,50	44 597,00	45 742,00
Tilikauden ylijäämä (alijäämä)	37 954,50	44 597,00	45 742,00

#### 4.4.2 Alakouluikäisten parissa tehtävä työ

##### Toiminta-ajatus ja keskeiset tehtävät

Alakouluikäisten parissa tehtävä työ (ent. varhaisnuorisotyö) toteuttaa seurakunnan kasvatustehtävää 7–13-vuotiaiden lasten ja heidän perheidensä parissa koko Lohjan seurakunnan alueella. Työn tarkoituksena on tukea lasten kokonaisvaltaista kasvua ja vahvistaa heidän jäsenyyttään seurakunnassa. Työ tukee lapsia ja perheitä tarjoamalla maksutonta tai edullista harrastustoimintaa erityisesti loma-aikoina, sekä hartauselämää. Alakouluikäisten toiminta tukee myös nuoria kasvussaan seurakunnan vastuunkantajina. Seurakunta tukee kouluja alakouluikäisten kokonaisvaltaisessa kasvussa ja hyvinvoinnissa tuntivierailujen, koululaiskirkkojen, päivänavausten ja tapahtumien avulla.

##### Toiminnan painopisteet 2024–2026

###### 2024

Alakouluikäisten parissa tehtävän työn tehostaminen ja töiden uudelleen jako  
Polku-mallin Seikkailu-ikäkauden (6–8- vuotiaiden) toimintojen käyttöönotto ja kehittäminen

Kasvatuksen kokonaisuuden kehittäminen (nuorisotyö, varhaiskasvatus ja rippikoulutyö)

### 2025

Polkutoimintamallin käyttöönotto ja soveltaminen jatkuu eri ikäkausien kohdalla.

Kasvatuksen kokonaisuuden kehittäminen (nuorisotyö, varhaiskasvatus ja rippikoulutyö)

### 2026

Polkutoimintamallin käyttöönotto ja soveltaminen jatkuu eri ikäkausien kohdalla.

Kasvatuksen kokonaisuuden kehittäminen (nuorisotyö, varhaiskasvatus ja rippikoulutyö)

## Toiminnalliset tavoitteet vuodelle 2024 ja niiden mittarit

**1. Asteittainen Polku-mallin käyttöönotto:** Toimintaa kehitetään niin, että mahdollisimman monelle lapselle syntyisi ehjä kristillisen kasvun polku aina nuoreen aikuisuuteen asti. Erityisenä painopisteenä on Seikkailu-ikäluokkien (6–8 v) toiminta. Kouluun lähtevien siunaaminen toteutetaan yhteistyössä varhaiskasvatuksen kanssa ja yksi leiri suunnataan Seikkailu-ikäisille lapsille.

**2. Kouluyhteistyö:** Entisistä toimintatavoista jatkamme koululaiskirkkoja, tuntivierailuja ja koulupäivystyksiä. Yhtenä yhteistoiminnan muotona tarjotaan kouluille Salatut elämäntaidot tunne- ja vuorovaikutustaito - kokonaisuutta 4.–5. -luokkalaisille. Tavoitteena on tehdä malli tunnetuksi kaikille Lohjan alakouluille.

**3. Töiden uudelleen jako tiimissä:** Vuonna 2024 tiimissä on henkilövaihdoksia ja tavoitteena on, että kaksi nuorisotyönohjaajan virkaa painottuu alakouluikäisten työhön. Tästä huolimatta kaikki nuorisotyönohjaajat tekevät töitä sekä alakouluikäisten parissa että nuorisotyössä.

**4. Kerhotoiminta:** Vuonna 2024 järjestetään 3–5 työntekijän ohjaamia projektikerhoja, joihin nuoria vapaaehtoisia kutsutaan apuohjaajaksi.

**5. Leirit ja retket:** Järjestetään alakouluikäisille yksi viikonloppuleiri syksyllä ja toinen keväällä. Syyslomaleirille kutsutaan erityisesti Seikkailu-ikäisiä lapsia. Kesällä järjestetään kaksi lasten leiriä. Lisäksi keväällä järjestetään Yö-kirkossa tapahtuma Pyhän Laurin kirkossa.

**Muut toiminta:** 10-juhla järjestetään kaksiosaisena kantaseurakunnan alueella. Nummi ja Pusula järjestävät yhteisen juhlan.

### Henkilöresurssit

Kantaseurakunnassa

1 nuorisotyönohjaajan virka 30 % työajalla (pelitilahankkeeseen 50 %, rippikoulutyö 20 %)

1 nuorisotyönohjaajan virka 80 % työajalla (rippikoulutyö 20 %)

1 pastori 20 % työajalla

Nummen ja Pusulan alueella

1 nuorisotyönohjaajan virka 20 % työajalla (80 % nuoriso- ja rippikoulutyötä)

1 Lastenohjaaja 20 % Nummen ja Pusulan alueella

### Henkilöstökoulutuksen painopisteet

#### 2024

Tilataan tilauskoulutus kasvatuksen työntekijöille esimerkiksi kasvatuksen iltapäivään

Polku-malliin liittyviä koulutuksia



**2025**

Vaikuttajaryhmä- koulutus

Ensisijaisesti Polku-malliin liittyviä koulutuksia

**2026**

Ensisijaisesti Polku-malliin liittyviä koulutuksia

**Määrärahat**

Vuoden 2024 talousarviossa ei ole tarvetta varata budjettia muulle kuin perustyölle ja –toiminnoille. Palvelunostoihin varattavaa rahaa nostetaan vastaamaan kahden edellisen vuoden todellista toteutumaa.

**Keskeiset talousluvut**

Varhaisnuorisotyö	Edellinen TP 2022	Kuluvan vuoden TA 2023	TA 2024
Toimintatuotot	-1 204,00	-1 500,00	-1 500,00
Toimintakulut	212 146,00	192 753,00	192 551,00
TOIMINTAKATE	210 942,00	191 253,00	191 051,00
VUOSIKATE	210 942,00	191 253,00	191 051,00
Sisäiset vyörytyserät	59 220,16	51 173,00	57 774,00
TILIKAUDEN TULOS	270 162,16	242 426,00	248 825,00
Tilikauden ylijäämä (alijäämä)	270 162,16	242 426,00	248 825,00

**4.4.3 Rippikoulutyö****Toiminta-ajatus ja keskeiset tehtävät**

Rippikoulu on seurakunnan perustehtävää, jonka tarkoituksena vahvistaa ja tukea (kastetun) nuoren uskoa kolmiyhteiseen Jumalaan sekä varustaa hänet elämään kristittynä. Rippikoulu tähtää konfirmaatioon, jonka jälkeen käydä itsenäisesti sanan ja sakramentin äärellä sekä mahdollisuus toimia kummin tehtävässä.

**Toiminnan painopisteet 2024–2026****Vuosi 2024**

Rippikoulun toteutus painottuu leiririppikouluun Lohjalla, mutta muutama vietetään matkan päässä. Uusia rippikoulun toteutustapoja kokeillaan.

Rippikoululaisia on 446. Leiririppikouluja on tarjolla 17, päivärippikouluja neljä sekä pelkkä seurakuntaan tutustumisjakso muulla leirijaksonsa viettämille.

Uusiin toteutumistapoihin kuuluu yksi leiririppikoulu niille, jotka haluavat leirille, mutta joille suuri ryhmäkoko ei ole vaihtoehto. Tässä ryhmäkoko on siis pienempi. Ryhmän leirijakso koostuu kahdesta kaupunkipäivästä ja viiden päivän leiristä. Näin saamme samalla tietoa eri kokoisten ryhmien tarpeesta sekä leirijakson pituudesta.

Päivärippikoulun osalta kokeilemme uutena kevättriparia. Se on suunnattu tavoitteellisesti harrastaville nuorille, jotka eivät pysty sitoutumaan pitemmille yhtämittaisille rippikoulujaksoille.

**Isosten palkkioiden nosto.**

Samalla kokeillaan, miten pieni maksu osallistumisista kevään tapaamisiin oman rippikouluryhmän kanssa sitouttaa isosta osaksi ryhmää. Sitoutumisessa on ollut haasteita koronan jälkeen.

**Leiririppikoulujen ruokamaksu**

Nimi muuttuu osallistumismaksuksi. Seurakuntamme jäsenille se on tietynhintainen.

**Vuonna 2025** on tarkoitus toteuttaa vaellusrippikoulu sekä roolipeliteemainen rippikoulu. Näiden valmistelut on jo aloitettu kesällä 2023. Myös vuonna 2024 tehtyjä kokeiluja tulee arvioida pienemmän leiriryhmän sekä kevättriparin osalta. Tulevaisuudessa on tarkoitus kasvattaa leirien ryhmäkokoja, jolloin leirien määrä vähenee ja henkilöstöresursseja voidaan kohdentaa tehokkaammin. Ikäluokkien pienentyessä muutaman vuoden päästä, tämän suuntaisella suunnitelmalla ei rinnakkaista leirikeskusta tarvittaisi, vaan voitaisiin olla omassa. Suurempia ryhmäkokoja siis kokeillaan jo.

**Vuosi 2026** antaa Nummen ja Pusulan alueelle uusia rippikoulun toteuttamismahdollisuuksia, sillä ikäluokan määrä on silloin kaksinkertainen vuoden 2023 määrään. Ehdotuksia on tehty ja rippikoulutyön puolesta ehdotus on yksi suurleiri ja kaksi normaalikokoista ryhmää, joista toinen sijoittuisi hiihtolomalle ja toinen kesälle.

### **Toiminnalliset tavoitteet vuodelle 2024 ja niiden mittarit**

1) Rippikoululainen oppii tuntemaan Kolmiyhteistä Jumalaa ja saa eväitä uskossa kasvamiseen ja elämiseen sekä tuntee kotiseurakuntansa.

Rippikoululaiset tulevat yhä heikoimmilla perustiedoilla rippikouluun vailla aikaisempaa kontaktia seurakuntaansa. Panostetaan Jumalaan ja uskoomme tutustumiseen oppimisen (työskentelyt, raamis) ja elämisen (hartaudet) kautta. Tietopuolta voi arvioida kokeilla, oppimispäiväkirjojen ja keskustelujen perusteella.

2) Rippikoululainen tulee kohdatuksi omana arvokkaana itsenään.

Nuori ja hänen perheensä kokevat tullessa kuulluiksi ja nähdyiksi.

3) Kirjataan palautetta ja huomioita uusista rippikoulun toteutuskokeiluista.

Pitkin matkaa palautteen kerääminen ja työntekijöiden huomioiden kirjaaminen.

### **Perustelut toimintasuunnitelmalle ja erityisesti muutosehdotuksille**

Meidän pitää olla ajassa elävä yhteisö. Koronan jälkeen moni asia on muuttunut ja RKS2017 siinä samalla on vanhentunut. Siksi on tarpeen kerätä tietoa tarjoamalla erilaisia vaihtoehtoja, mitä rippikouluikässä olevat seurakuntamme jäsenet ja heidän perheensä kaipaavat ja miten me pystymme siihen vastaamaan laadullisesti mutta kustannukset huomioiden.

### **Resurssit**

12 seurakuntapastoria

4 nuorisotyönohjaaja (jotka tekevät kukin kaksi rippikoulua)

1 ruotsinkielisen työn nuorisotyönohjaaja

3 Nummen ja Pusulan lasten- ja nuorisotyönohjaajaa

1 rippikoulutyöntekijä

2 lastenohjaajaa

2 diakonia

1 lähetys sihteeri

Yhden leiririppikouluryhmän ohjaajat koostuvat papista, seurakunnassa työssä olevasta työparista sekä leirijaksolla kesätyöntekijästä, joita palkataan 7–10 erimittaisiin työsuhteisiin. Tiedossa olevien henkilöstöresurssien määrällä pappi + työpari toteutuu 16/17 leiririppikoulussa. Tarve olisi saada työpari kaikille leiriryhmille sekä kesän päivärippikouluryhmään.

### **Määrärahat**

Talousarviossa on huomioitu isosten palkkioiden nousu, minkä on arvioitu kaksinkertaistavan vuoden 2023 palkkioihin varatun määrärahan. Vuosi 2024 on taukovuosi kehitysvammaisten rippikoulun järjestämisestä. Kustannusten nousujen arviointi elintarvikkeissa, kuljetuksissa ja ravitsemuspalveluissa on haasteellista ennustaa maailmantilanteen epävarmuuksien vuoksi. Näitä on talousarviossa kuitenkin maltillisesti nostettu. Nuorisotyön kanssa tehdään tiiviisti yhteistyötä ja on sovittu, mitä kumpikin kustantaa isostoimintaan liittyen. Illoitsemme, että isosia on suuri määrä!

## Keskeiset talousluvut

Rippikoulutyö	Edellinen TP 2022	Kuluvan vuoden TA 2023	TA 2024
Toimintatuotot	-54 437,58	-51 000,00	-56 400,00
Toimintakulut	546 409,30	924 998,00	965 796,00
TOIMINTAKATE	491 971,72	873 998,00	909 396,00
VUOSIKATE	491 971,72	873 998,00	909 396,00
Sisäiset vyörytyserät	149 141,55	146 521,00	181 915,00
TILIKAUDEN TULOS	641 113,27	1 020 519,00	1 091 311,00
Tilikauden ylijäämä (alijäämä)	641 113,27	1 020 519,00	1 091 311,00

### 4.4.4 Nuorisotyö

#### Toiminta-ajatus ja keskeiset tehtävät

Seurakunnan nuorisotyössä tarjotaan yhteistyössä nuorten kanssa 13–20-vuotiaille nuorille turvallinen kokonaisvaltainen kasvun paikka, jossa nuori voi kohdata armollisen Jumalan ja kokea omistajuutta seurakunnasta. Kristilliseen ihmiskäsitykseen pohjautuen seurakunnan nuorisotyössä pyritään vaalimaan jokaisen nuoren yksilöllisyyttä, ainutlaatuisuutta ja ihmisarvoa sekä vahvistetaan heidän minäkuvaansa ja itsetuntoaan. Itsensä hyväksymisen lisäksi toiminnalla ohjataan nuoria keskinäiseen kunnioittamiseen ja lähimmäisenrakkauteen lähellä ja kaukana sekä vastuuseen seurakunnasta ja luomakunnasta.

Seurakunnan nuorisotyön tärkeimmät toimintamuodot ovat nuortenillat, messut, isostoiminta, nuorten vaikuttamistoiminta, leirit ja retket sekä verkossa tapahtuva nuorisotyö. Nuorisotyössä tehdään ja kehitetään yhteistyötä seurakunnan muiden työalojen, rovastikunnan muiden seurakuntien, Lohjan kaupungin nuorisotyön, Lohjan alueen koulujen ja oppilaitosten ja kaupungissa toimivien järjestöjen kanssa. Lisäksi osallistutaan yhteisvastuukeräykseen, Menneen ajan joulumarkkinoihin, sekä mahdollisuuksien mukaan muihin seurakunnan ja koko kaupungin yhteisiin tapahtumiin sekä erilaisiin kristillisiin nuorisotapahtumiin.

#### Toiminnan painopisteet vuosina 2024–2026

##### 2024

Kasvatuksen kokonaisuuden kehittäminen (nuorisotyö, varhaiskasvatus ja rippikoulutyö)  
Polku-toimintamallin kehittäminen

##### 2025

Polkutoimintamallin käyttöönotto ja soveltaminen jatkuu eri ikäkausien kohdalla.  
Kasvatuksen kokonaisuuden kehittäminen (nuorisotyö, varhaiskasvatus ja rippikoulutyö)

##### 2026

Polkutoimintamallin käyttöönotto ja soveltaminen jatkuu eri ikäkausien kohdalla.

#### Kasvatuksen kokonaisuuden kehittäminen (nuorisotyö, varhaiskasvatus ja rippikoulutyö)

#### Toiminnalliset tavoitteet vuodelle 2024 ja niiden mittarit

1. Kehitetään kasvatuksen kokonaisuutta niin, että varhaiskasvatus, kouluikäisten työ ja nuorisotyö toimivat yhdessä, yhteistyössä sekä yhteisellä näyllä.
2. Jatketään verkkonuorisotyötä osana muuta nuorisotyötä Instagramissa, Snapchatissa, TikTokissa ja WhatsAppissa.
3. Nuorisotyön isos- ja viikkotoiminnan muutosten vaikutuksia arvioidaan ja toiminnan kehittämistä jatketaan saadun palautteen ja kokemuksen pohjalta.

4. Nuorisotyön tiimin jäsenten työssä jaksamista edistetään ja etsitään uusia keinoja sen tukemiseksi.  
5. Peli- ja digiharrastaminen yhteisötilahanke jatkuu yhdessä kaupungin nuorisopalvelujen kanssa

### Henkilöresurssit

Kantaseurakunnassa

1 nuorisotyönohjaajan virka 80 % työajalla (rippikoulutyö 20 %)

1 nuorisotyönohjaajan virka 75 % työajalla (rippikoulutyö 25 %)

1 pastori 20 % työajalla

Nummen ja Pusulan alueella

1 nuorisotyönohjaajan virka 60 % työajalla (80 % nuoriso- ja rippikoulutyötä)

### Henkilöstökoulutuksen painopisteet

2025–2026

Koulutuksissa keskitymme Polku-mallia tukeviin koulutuksiin.

### Määrärahat

Nuorten Hallituksen päättämään toimintaan 1000 euroa. Lisätty resursseja palvelujen ostoihin, kuten kuljetuksiin, koska niiden kustannukset ovat kasvaneet. Nuorten aikuisten työhön varataan 1000 €.

### Keskeiset talousluvut

Nuorisotyö	Edellinen TP 2022	Kuluvan vuoden TA 2023	TA 2024
Toimintatuotot	-2 040,18	-2 600,00	-2 600,00
Toimintakulut	345 301,69	303 733,00	325 298,00
TOIMINTAKATE	343 261,51	301 133,00	322 698,00
VUOSIKATE	343 261,51	301 133,00	322 698,00
Sisäiset vyörytyserät	97 742,41	84 555,00	103 173,00
TILIKAUDEN TULOS	441 003,92	385 688,00	425 871,00
Tilikauden ylijäämä (alijäämä)	441 003,92	385 688,00	425 871,00

## 4.5 Palvelu

### 4.5.1 Diakonia

#### Diakoniatyön toiminta-ajatus ja keskeiset tehtävät

Diakonia on kristilliseen rakkauteen perustuvaa palvelua. Diakonian lähtökohtana on Jeesuksen esimerkki ja hänen opetuksensa.

”Seurakunnan ja sen jäsenten tulee harjoittaa diakoniaa, jonka tarkoituksena on kristilliseen rakkauteen perustuva avun antaminen erityisesti niille, joiden hätä on suurin ja joita ei muulla tavoin auteta.”

Diakonia on kaikkien yhteinen tehtävä. Työalan keskeiset tehtävät ovat asiakastyö, avoin kokoava toiminta ja vapaaehtoistoiminta. Työ keskittyy perustoimintokuvauksen mukaiseen työhön.

#### Toiminnan painopisteet 2024–2026

#### Heikoimmassa tilanteessa elävien hyvinvoinnin tukeminen

Osallisuuden ja yhteisöllisyyden vahvistamisessa painotetaan monimuotoisuutta.

Monimuotoisuus toteutuu eri-ikäisten osallisuutena ja yhdessä tekemisenä, diakoniatyön toimiessa osana laajaa yhteistyöverkostoa, vapaaehtoisten ja toimintaan osallistuvien osallistuessa entistä aktiivisemmin toiminnan suunnitteluun ja toteuttamiseen.

#### **Monipuolinen henkinen ja taloudellinen tuki**

Erilaiset haastavat elämäntilanteet, tukien heikentyminen ja maailman tilanteen epävakaus edellyttävät monipuolista henkistä ja taloudellista tukea. Hyvä tavoitettavuus ja kokonaisvaltainen kohtaaminen on diakoniatyön perustaa. Työn kehittämisessä huomioidaan yhteiskunnalliset muutokset.

#### **Toiminnalliset tavoitteet vuodelle 2024 ja niiden mittarit**

Osallistumalla Kirkkopalveluiden kehittämisprojektiin aloitamme EU-tuki-lahjakorttien käyttämisen. Vakiinnutamme avustuslahjakorttien käyttämisen taloudellisessa avustamisessa. Vakiinnutamme yhden vuoden 2023 aikana aloitetuista matalan kynnyksen toiminnoista.

#### **Perustelut toimintasuunnitelmalle**

Toimintasuunnitelmaan vaikuttaa työalan käyttöön annettu testamenttiraha yksinäisyyden torjumiseen.

#### **Henkilöstöresurssit**

Diakoniatyössä on yhdeksän virkaa, joista kahdessa on 20 % työajasta lähetystyöhön. Diakoniapapilla on 20 % työajasta diakoniatyötä. Diakoniatyössä ei ole tiedossa henkilömuutoksia.

#### **Henkilöstökoulutuksen painopisteet**

Kouluttautumisessa vahvistetaan osaamista psykososiaalisen tuen antamisessa ja ohjauksessa.

#### **Keskeiset talousluvut**

Diakonia	Edellinen TP 2022	Kuluvan vuoden TA 2023	TA 2024
Toimintatuotot	-15 752,92	-12 500,00	-14 300,00
Toimintakulut	1 037 257,11	1 033 467,00	1 018 030,00
TOIMINTAKATE	1 021 504,19	1 020 967,00	1 003 730,00
VUOSIKATE	1 021 504,19	1 020 967,00	1 003 730,00
Sisäiset vyörytyserät	282 196,87	235 928,00	270 870,00
TILIKAUDEN TULOS	1 303 701,06	1 256 895,00	1 274 600,00
Tilikauden ylijäämä (alijäämä)	1 303 701,06	1 256 895,00	1 274 600,00

## **4.5.2 Perheasian neuvottelukeskus**

### **Länsi-Uudenmaan seurakuntien perheasiain neuvottelukeskuksen toiminta- ja taloussuunnitelma vuosille 2024–2026.**

Vuonna 2024 PNK:lla on 40 v. juhlavuosi Länsi - Uudellamaalla. Toiminta aloitettiin vuonna 1984 Lohjan ja Vihdin seurakuntien toimesta.

Perheneuvonta on yksi Suomen evankelis - luterilaisen kirkon työmuodoista, joka tavoittaa laajasti työikäistä väestöä. Perheasiain neuvottelukeskuksessa selvitetään parisuhteeseen, perheeseen ja henkilökohtaiseen elämään liittyviä kysymyksiä terapeuttisten keskustelujen avulla.

Asiakkaiden tulosityitä ovat mm. pariskuntien vuorovaikutusongelmat, erokysymykset, lähisuhdeväkivalta, uskottomuus ja erilaiset psykososiaaliset kriisit. Palvelut ovat maksuttomia ja luottamuksellisia. Asiakkaaksi voivat hakeutua kaikki palvelualueen, Lohja, Vihti, Karkkila ja Siuntio, asukkaat. Asiakkuus ei edellytä kirkon jäsenyyttä. Työntekijöillä on vaitiolovelvollisuus.

Toiminnan painopiste on pari- ja perheterapian toteuttaminen asiakaslähtöisesti. Työnohjaustoimintaa seurakuntien työntekijöille jatketaan. Yhteistoiminta alueen muiden toimijoiden kanssa jatkuu.

Työntekijöiden ammattitaitoa ylläpidetään koulutuksen avulla. Työntekijöiden työssä jaksamista tuetaan työnohjauksen ja kehityskeskustelujen avulla. Johtokunta osallistuu työalasta keskusteluun sekä arviointiin. Arviointia toteutetaan jatkuvan valtakunnallisen asiakaspalautekyselyn avulla. Vuonna 2024 toteutetaan jälleen kuukauden mittainen, kaikille asiakkaille suunnattu palautekysely. Toteutuneiden hoidollisten moduulien määrää tarkastellaan säännöllisesti osana työn arviointia.

Palvelualueen asiakkaiden pari- ja perheterapian tarpeeseen pyritään vastaamaan resurssien mukaisesti. Yhteistyötä lähisuhdeväkivallan ehkäisemiseksi tehdään kaupungin ja muiden tahojen kanssa Marak-työryhmässä. Asiakaslähtöistä yhteistyötä tehdään muiden työalojen kanssa seurakunnissa, kunnissa ja kaupungeissa.

Perheneuvontaa tehdään kasvokkain Sepänkadulla Lohjalla, Teamsin kautta etänä, sekä jossain määrin puhelimitse etänä. Etätyöskentely mahdollistaa asiakkuuksien ja keskusteluiden jatkamisen vaihtuvissa tilanteissa. Etämahdollisuutta tarjotaan jatkossakin yhtenä vaihtoehtona niille asiakkaille, jotka sitä haluavat. Neuvottelukeskuksessamme työskentelee neljä perheneuvojaa ja vastaanottosihteri. Työntekijöillä on tehtävään vaadittava perheneuvojan pätevyys, tai he ovat kouluttautumassa siihen. Ammatillisiin täydennyskoulutuksiin ja henkilökohtaisiin työnohjauksiin tulee jatkossakin varautua työturvallisuuden ja työssä jaksamisen ylläpitämiseksi.

Siuntion suomalaisen seurakunnan ja Karkkilan seurakunnan kanssa sopimukset uusitaan vuosittain. Karkkilan seurakunnan sopimus kattaa kuluja 5500 €/ vuosi, mikä ei riitä kattamaan Karkkilan alueen vuosittaista hoidollista tarvetta ja Siuntion suomalaisen seurakunnan sopimus 7000 € / vuosi.

### Keskeiset talousluvut

Perheasiain neuvottelukeskus	Edellinen TP 2022	Kuluvan vuoden TA 2023	TA 2024
Toimintatuotot	-108 323,77	-120 000,00	-100 000,00
Toimintakulut	298 782,63	335 293,00	355 082,00
TOIMINTAKATE	190 458,86	215 293,00	255 082,00
VUOSIKATE	190 458,86	215 293,00	255 082,00
Sisäiset vyörytyserät	93 405,64	64 301,00	131 513,00
TILIKAUDEN TULOS	283 864,50	279 594,00	386 595,00
Tilikauden ylijäämä (alijäämä)	283 864,50	279 594,00	386 595,00

### 4.5.3 Sairaalasielunhoito

#### Perustehtävä

Sairaalasielunhoito on potilaan, läheisten ja henkilökunnan tukemista sairauden ja kriisien keskellä, hoitotyön arjessa ja vaativissa erityistilanteissa. Sairaalasielunhoidon kohderyhmänä ovat terveydenhuollon yksikössä hoitojaksolla olevat potilaat Länsi-Uudenmaan hyvinvointialueen vuodeosastoilla Lohjalla sekä HUS Lohjan

sairaalassa. Osastoilla olevien potilaiden lisäksi sairaalasielunhoitaja työskentelee avohoidon asiakkaiden, läheisten ja terveydenhuollon henkilökunnan kanssa. Sairaalasielunhoitaja on tarvittaessa mukana kriisitilanteiden käsittelyssä ja hän vastaa kiireellisiin pyyntöihin mahdollisuuksien mukaan välittömästi, myös iltaisin ja viikonloppuisin. Hän toimii hengellisenä ja henkisenä tukena henkilökohtaisten keskusteluiden ja pastoraalisen läsnäolon kautta potilaiden, asiakkaiden, henkilökunnan ja omaisten kanssa.

### **Tavoitteet**

Saattohoidon vapaaehtoisia koulutetaan yhdessä kaupungissa vaikuttavien kolmannen sektorin toimijoiden kanssa ja heidän jaksamisestaan huolehditaan. Vapaaehtoiset saavat työnohjausta toimintaansa. Saattohoidon vapaaehtoisten koulutus järjestetään yhdessä Vivamon kurssikeskuksen kanssa. Saattohoidon vapaaehtoisten toiminnan vakiinnuttamista HUS Lohjan sairaalassa, perusterveydenhoidossa, kotisairaalan ja kotihoidon toiminnassa sekä palveluasumista tarjoavissa yksiköissä jatketaan. Etsitään keinoja saavuttaa ja tukea elämänsä loppuvaiheessa kotona asuvia ja heidän läheisiään. Uusia vapaaehtoisia rekrytoidaan ja koulutetaan. Vapaaehtoisia rohkaistaan toimimaan myös surevien vertaistukihenkilöinä ja keskustelukumppaneina. Järjestetään tapahtumia elämän loppuvaiheen hyvästä hoidosta ja saattohoidon vapaaehtoistoiminnasta alue seurakunnissa ja kantaseurakunnan eri alueilla. Järjestetään yhteistyössä eri järjestöjen ja kaupungin kanssa teemapäiviä kuolemasta. Saattohoidon vapaaehtoisten toiminnasta tiedotetaan aktiivisesti esitteen avulla kertomalla toiminnasta osastoilla ja hoivakodeissa.

Osastoilla järjestetään hartaushetkiä kirkkovuoden teemojen mukaisesti yhteistyössä osastojen henkilökunnan kanssa. Pyritään järjestämään myös esimerkiksi kuorojen vierailuja osastoille. Psykiatrisella osastolla kokoontuu säännöllisesti pienryhmä, jonka toimintaa kehitetään yhdessä henkilökunnan kanssa. Sairaalasielunhoidosta kerrotaan vuosittain osastotunneilla.

Osallistutaan OLKA vapaaehtoistoiminnan tukemiseen ja kehittämiseen sairaalassa.

Jatketaan Toivon Tupa -kahvilatoimintaa yhdessä Hiiden Omaishoitajat ry:n ja vapaaehtoisten kanssa. Järjestetään vapaaehtoisille tutustumisretki johonkin lähialueella olevaan saattohoito-osastoon tai yksikköön. Osallistutaan Länsi-Uudenmaan hyvinvointialueen ja siinä erityisesti henkisen/hengellisen tuen kehittämiseen yhteistyössä terveydenhuollon ammattilaisten kanssa.

Hiljaisuuden retriitti järjestetään kerran vuodessa yhteistyössä aikuistyön, diakoniatyön ja vapaaehtoisten kanssa. Työnohjaajan koulutuksen saanut sairaalasielunhoitaja toimii työnohjaajana terveydenhuollon henkilökunnalle ja mahdollisuuksien mukaan kirkon työntekijöille. Defusing koulutuksen saanut sairaalasielunhoitaja toimii osana Hus-Lohjan sairaalan defusing ryhmää ja on ryhmän työnohjaaja.

Sairaalasielunhoitajien verkosto HUS- yhtymän alueella ja valtakunnallisesti tapaa ja suunnittelee työtä säännöllisesti. Ajankohtaisista aiheista keskustellaan sosiaalisessa mediassa.

Sairaalasielunhoitaja osallistuu osaamistaan tukevaan ja syventävään lisäkoulutukseen. Jatkuvan koulutuksen ja työnohjauksen avulla sielunhoitaja kehittää kykyään ymmärtää ihmisen sairautta ja kriisejä sekä lisää itsetuntemustaan ja vuorovaikutustaitojaan.

### **Tavoitteiden toteuttaminen ja arviointi**

Seurataan ja arvioidaan tavoitteiden ja haasteiden toteutumista palautteen ja tilastoseurannan avulla. Asiakaspalautetta kerätään vuosittain HUS - yhtymän sairaalasielunhoidon sopimukseen kuuluvan asiakastyytyväisyyskyselyn avulla. Sairaalasielunhoitoa koskevia kysymyksiä arvioidaan säännöllisesti työnohjauksessa ja HUS alueen sairaalasielunhoidon verkoston keskinäisissä kokouksissa, sekä sairaalaorganisaation edustajien kanssa.

### Henkilökunta/resurssit

Yksi sairaalapappi ja vuosilomasijaisena seurakuntapastori. Retriitissä toisena ohjaajana diakoni tai palkkiotoiminen koulutettu ohjaaja.

### Keskeiset toiminnan muutokset 2024

Mahdollisesti yksi sairaalasielunhoidon sopimus koko Länsi-Uudenmaan hyvinvointialueen kanssa ja mukanaan tuomat yhteiset käytänteet.

### Vuodet 2025–2026

Uuden sairaalapapin rekrytointi nykyisen viranhaltijan eläköityessä.

### Keskeiset talousluvut

Sairaalasielunhoito	Edellinen TP 2022	Kuluvan vuoden TA 2023	TA 2024
Toimintatuotot	-32 920,94	-20 496,00	-20 496,00
Toimintakulut	79 189,58	87 335,00	92 456,00
TOIMINTAKATE	46 268,64	66 839,00	71 960,00
VUOSIKATE	46 268,64	66 839,00	71 960,00
Sisäiset vyörytyserät	23 471,32	26 186,00	38 181,00
TILIKAUDEN TULOS	69 739,96	93 025,00	110 141,00
Tilikauden ylijäämä (alijäämä)	69 739,96	93 025,00	110 141,00

## 4.5.4 Vapaaehtoistoiminta

### Toiminta-ajatus ja keskeiset tehtävät

Lohjan seurakunnan vapaaehtoistoiminta on tasapuolista, ja yhteisiä toimintamalleja kehitetään ja toimeenpannaan yhdessä työntekijöiden ja vapaaehtoisten kanssa. Rungas, monipuolinen vapaaehtoistoiminta, johon vapaaehtoiset sitoutuvat, vahvistaa seurakuntaa. Vapaaehtoistoiminta vahvistaa Jumalan valtakuntaa maailmassa.

Vapaaehtoistoiminta on toimintaa, johon tullaan vapaaehtoisesti ja joka tapahtuu toimijan vapaa-ajalla, palkatta, omaehtoisesti ja tavallisen ihmisen taidoin. Vapaaehtoisuus on tapa elää todeksi kristillistä uskoa ja se on osa Lohjan seurakunnan perusolemusta. Vapaaehtoistoiminnan kautta halutaan vahvistaa seurakuntalähtöisyyttä, yhteisöllisyyttä ja osallisuutta. Vapaaehtoinen toimija antaa aikaansa ja osaamistaan, mutta myös saa toiminnasta iloa, merkitystä ja tukea hengelliseen kasvuun.

### Toiminnan painopisteet 2024–2026

1. yhteisöllisyys ja osallisuus
2. kutsuminen
3. henkilökunnan tukeminen vapaaehtoisten kanssa toimimisessa

### Toiminnalliset tavoitteet vuodelle 2024 ja niiden mittarit

1. Katupappilan vapaaehtoisten rekrytointi ja vapaaehtoisten toiminnan organisointi.
  - Mittari: Katupappilan Olohuone-toimintaan on rekrytoitu riittävästi vapaaehtoisia ja toimintaa pyritetään vapaaehtoisvoimin.
2. vapaaehtoisten määrän lisääminen



- Mittari: uusia vapaaehtoisia on lähtenyt mukaan toimintaan. Vapaaehtoisuus on esillä kaikissa tapahtumissa, joissa seurakunta on mukana, vuosikello ja mediasuunnitelma on tehty ja toteutettu vuonna 2024.
3. henkilökunnan tukeminen vapaaehtoisten kanssa toimimiseen
- Mittari: työntekijöille on annettu koulutusta vapaaehtoisten kanssa toimimiseen.

### Perustelut toimintasuunnitelmalle ja erityisesti muutosehdotuksille

Katupappila hankkeen kautta pystymme avaamaan seurakunnan keskeisellä paikalla oleva tila seurakuntalaisten käyttöön ja tätä kautta tavoittaa enemmän lojajalaisia ja tuoda kirkko keskelle kylää, arkeen. Lisäksi tilassa tapahtuvan toiminnan kautta lisätään yhteisöllisyyttä ja vahvistetaan vapaaehtoisuutta ja osallisuutta. Tila mahdollistaa työaloille keskeisen paikan toteuttaa toimintaa monipuolisemmin ja saavutettavammin katupappilan tiloissa. Myös yhteistyö ja yhteisöllisyyden lisääminen yhteistyökumppaneiden kanssa. Katupappilatoiminta tukee seurakunnan uutta strategiaa.

### Henkilöstöresurssit ja henkilöstökoulutuksen painopisteet

Vapaaehtoistoiminnasta vastaa yhteistyön pastori yhdessä vapaaehtoistyön ja viestinnän koordinaattorin sekä vapaaehtoistoiminnan työryhmän kanssa. Henkilöstökoulutuksen osalta ei ole erityisiä painopistealueita.

### Määrärahamuutokset

Taloussuunnittelun pohjana on käytetty vuoden 2023 aikana vapaaehtoistoiminnalle kirjattuja menoja. Toteutuneiden lukujen valossa elintarvikkeisiin varataan aiempaa enemmän määrärahoja (vapaaehtoisten yhteiset kiittämistapahtumat ja koulutukset). Ohjelmalveluihin sen sijaan varataan edellistä vuotta vähemmän varoja.

### Keskeiset talousluvut

Vapaaehtoistoiminta	Edellinen TP 2022	Kuluvan vuoden TA 2023	TA 2024
Toimintakulut	56 119,07	66 710,00	61 484,00
TOIMINTAKATE	56 119,07	66 710,00	61 484,00
VUOSIKATE	56 119,07	66 710,00	61 484,00
Sisäiset vyörytyserät	3 559,34	25 418,00	25 644,00
TILIKAUDEN TULOS	59 678,41	92 128,00	87 128,00
Tilikauden ylijäämä (alijäämä)	59 678,41	92 128,00	87 128,00

## 4.6 Lähetystyö

### Toiminta-ajatus ja keskeiset tehtävät

Lähetystyö kuuluu kaikille seurakuntalaisille ja läpäisee koko seurakunnan ja on osa kaikkien työalojen toimintaa. Tätä lähetystyö työalana on toteuttamassa ja tukemassa.

Työala pitää sisällään kolme eri osa-alueita:

- 1) Yhteydenpito nimikkokohteisiin ja lähetysjärjestöihin sekä esirukousta niiden puolesta.
- 2) Lähetyskasvatustyö: lähetystietouden lisääminen ja lähetysinnostuksen herättäminen seurakuntalaisissa.
- 3) Varojen keruu erityisesti nimikkokohteidemme hyväksi.

### Toiminnan painopisteet 2024–2026

Tavoitteena on, että lähetystyö tulisi tutuksi seurakuntalaisille ja ajantasainen tieto olisi helposti kaikkien saatavilla. Työalan toiminnan kannalta osallistuvat seurakuntalaiset muodostavat tärkeän resurssin. Siksi

uusien aktiivisten lähetystyöstä kiinnostuneiden vapaaehtoisten löytäminen on toiminnan jatkuvuuden kannalta erittäin tärkeää.

Yhteydenpitoa nimikkolähetteihin ja kohteisiin jatketaan vähintään entisellä tasolla ja lisätään tiedotusta seurakuntalaisille vahvistamalla vanhoja kanavia ja löytämällä uusia.

#### Toiminnalliset tavoitteet vuodelle 2024

Lähetystyö näkyy keväällä rippikoululaisten seurakuntarallissa seurakuntaan tutustumisjaksolla. Ompupuhillopäivä yhteistyössä varhaiskasvatuksen kanssa sekä Menneen ajan joulumarkkinat muodostavat yhdessä hyvän ja näkyvän tavan antaa lähetyskasvatusta, pitää lähetystyötä esillä ja kerätä varoja nimikkokohteisiin.

Tavoitteena on jatkossakin tarjota resursseja lähetystyön vapaaehtoisille, jotta lähetystietoisuus Lohjalla näkyisi. Esim. nokipannukahvit ja tapulikahvit eri tilaisuuksissa sekä lähetyspiirin kokoontuminen seurakuntakeskuksessa.

#### Perustelut toimintasuunnitelmalle ja muutosehdotuksille

Käytännössä tavalliset lohjalaiset ihmiset toteuttavat lähetystyötä seuraten nimikkolähettiläiden ja -kohteiden työtä, tehden lähetystyötä näkyväksi seurakunnan toiminnassa ja toimien varainhankinnassa. Lähetystyö työalana tukee heitä tässä työssä. Lähetystyö on kirkon ydintä, välittämistä sanoin ja teoin.

#### Resurssit

Lähetystyöstä vastaavat lähetys sihteeri sekä lähetyspappi, jonka työnkuvaan kuuluu myös varhaiskasvatus. Työssä korostuu vapaaehtoisten tärkeys. Vapaaehtoiset lähetysaktiivit mahdollistavat monet toiminnot kuten myyjäiset, markkinat, nokipannu- ja tapulikahvitukset. Lähetys sihteerin apuna toimii kantaseurakunnassa lähetystyöryhmä. Nummella ja Pusulassa lähetystyö on osa alueen diakonien toimenkuvaa. Heidän apunaan toimivat vapaaehtoisten piirit. Sammatissa luottamushenkilöt ja vapaaehtoiset vastaavat lähetysmyyjäisten ja torikahvilan toiminnasta.

#### Määrärahat

Talousarviosuunnitelma vuodelle 2024 on samansuuntainen edellisen vuoden kanssa. Määrärahaa on nostettu uusien lähetystyön mainosmateriaalien (beach flagit, roll-upit) hankintaan.

#### Keskeiset talousluvut

Lähetystyö	Edellinen TP 2022	Kuluvan vuoden TA 2023	TA 2024
Toimintatuotot	-418,41		
Toimintakulut	161 469,56	169 723,00	201 197,00
TOIMINTAKATE	161 051,15	169 723,00	201 197,00
VUOSIKATE	161 051,15	169 723,00	201 197,00
Sisäiset vyörytyserät	38 266,14	47 891,00	56 509,00
TILIKAUDEN TULOS	199 317,29	217 614,00	257 706,00
Tilikauden ylijäämä (alijäämä)	199 317,29	217 614,00	257 706,00

## 4.7 Ystävyysseurakuntatoiminta

### Perustehtävä:

Ystävyysseurakuntatoiminta on seurakunnan ja ennen kaikkea seurakuntalaisten yhteydenpitoa ystävyysseurakuntiin ja niiden jäseniin, esirukousta heidän puolestaan ja seurakuntien taloudellista tukemista.

### Tavoitteet vuodelle 2024:

- Lohjan seurakunnasta matkustaa ryhmä vierailulle Köbanyan seurakuntaan Budapestiin Unkariin syksyllä 2024.
- Sakun seurakunnasta vieraillaan Lohjan seurakunnassa.
- Ystävyysseurakuntien vapaaehtoinen tukeminen sekä kolehdin kerääminen Sakuun ja Köbanyaan.

### Tavoitteiden toteuttaminen ja arviointi:

Ystävyysseurakuntatoiminta on seurakuntalaisten keskinäistä yhteydenpitoa, ystävyysseurakunnan kuulumisista tiedottamista ja vuoroin vieraissa käymistä sekä ystävyysseurakuntien taloudellista tukemista. Lohjan seurakunnalla on kaksi omaa ystävyysseurakuntaa: Saku Virossa ja Köbanya Budapestissa Unkarissa. Ystävyysseurakuntatoimintaa Köbanyaan on ollut 35 vuotta (vuonna 2023) ja Sakuun yli 10 vuotta.

**Henkilökunta/Resurssit:** Ystävyysseurakuntatoiminta perustuu vapaaehtoisuuteen. Toimintaa vetävät vapaaehtoiset seurakuntalaiset. Vastuuhenkilöt ovat Köbanyaan Unkariin Hannu Laasio ja Viron Sakuun Matti ja Leena Junnila. Työalavastaavana on Pusulan aluekappalainen. Kirkkoherra hoitaa myös yhteyksiä ystävyysseurakuntiin.

**Keskeiset toiminnan muutokset 2024:** Vierailu Budapestiin syksyllä 2024.

**Vuodet 2025 ja 2026:** Vuorovuosin matkoja Sakuun ja Köbanyaan sekä sieltä Lohjalle.

**Keskeiset talousluvut:** Ei merkittäviä muutoksia vuodelle 2024.

Ystävyysseurakuntatoiminta	Edellinen TP 2022	Kuluvan vuoden TA 2023	TA 2024
Toimintakulut	15 415,74	22 805,00	20 244,00
TOIMINTAKATE	15 415,74	22 805,00	20 244,00
VUOSIKATE	15 415,74	22 805,00	20 244,00
Sisäiset vyörytyserät	462,46	7 711,00	7 689,00
TILIKAUDEN TULOS	15 878,20	30 516,00	27 933,00
Tilikauden ylijäämä (alijäämä)	15 878,20	30 516,00	27 933,00

## 4.8 Alueellinen seurakuntatyö

### 4.8.1 Verksamhetsplan för den svenskspråkiga verksamheten

#### Svenskspråkig verksamhet

#### Grunduppgift och de centrala uppgifterna

Det svenskspråkiga arbetet har som uppgift att inbjuda alla svenskspråkiga i alla åldrar och i olika livssituationer till församlingens gemenskap genom att förmedla tro, hopp och kärlek på det svenska språket. Vi tjänar svenskspråkiga församlingsmedlemmar på deras eget modersmål och erbjuder dem församlingens gemenskap vid kyrkliga förrättningar, i gudstjänstlivet, i skriftskola samt i klubbar och fritidsaktiviteter.

### **Tyngdpunkter 2024–2026**

Eftersom veckoverksamheten endast når en liten del av det svenskspråkiga församlingsfolket, bör man kontinuerligt söka meningsfulla sätt för att nå församlingsmedlemmar. Det är viktigt att utveckla svenskspråkiga verksamheten och arbetsmetoder samt förstärka församlingens synlighet och nåbarhet.

### **Målsättningar för året 2024**

- 1) Att nå barnen under skolåldern
- 2) Att inbjuda familjer på ett effektivare sätt på familjegudstjänst
- 3) Att tjäna familjer med barn i familjeklubb åldern

### **Mätare / värdering**

Uppföljning och utvärdering används för att bedöma hur målsättningarna uppnås. Som metoder används feedback och uppföljning av statistiska uppgifter.

### **Personalresurser och personalutbildningen**

- En präst, 70 %.
- En ungdomsarbetsledare
- Två barnledarebefattningar, som delas med en 100% och en 50% befattningar.

Hjälpledare behövs för skiftskollägret och möjligtvis för barnlägret.

I personalutbildningen betonas skolningar som hjälper att finna nya idéer och nya arbetsmetoder, t.ex. forum för kyrkans barnverksamhet och forum för kyrkans fostran.

## **4.8.1 Ruotsinkielinen työ**

### **Toiminta-ajatus ja keskeiset tehtävät**

Ruotsinkielisen työalan tehtävänä on kutsua kaikenikäisiä ja erilaisissa elämäntilanteissa olevia ruotsinkielisiä mukaan seurakunnan toimintaan välittäen uskoa, toivoa ja rakkautta ruotsin kielellä. Palvelemme ruotsinkielisiä seurakuntalaisia heidän omalla äidinkielellään ja tarjoamme heille seurakuntayhteyttä kirkollisissa toimituksissa, jumalanpalveluselämässä, rippikoulussa sekä kerho- ja vapaa-ajan toiminnassa.

### **Painopisteet 2024–2026**

Koska viikoittainen seurakuntatoiminta tavoittaa vain pienen osan seurakunnan ruotsinkielisestä väestöstä, tulee jatkuvasti etsiä mielekkäitä tapoja seurakuntalaisten tavoittamiseksi. On tärkeää kehittää ruotsinkielistä seurakuntatoimintaa ja työtapoja sekä lisätä seurakunnan näkyvyyttä ja tavoitettavuutta.

### **Tavoitteet vuodelle 2024**

- 1) Tavoittaa alle kouluikäisiä
- 2) Kutsua perheitä tehokkaammin perhejumalanpalvelukseen
- 3) Palvella perhekerhoikäisten lasten perheitä

### **Tavoitteiden mittarit ja arviointi**

Seurataan ja arvioidaan tavoitteiden toteutumista palautteen ja tilastoiden avulla.

### **Henkilöstöresurssit ja henkilöstökoulutus**

- pappi 70 %
  - nuorisotyönohjaaja
  - kaksi lastenohjaajan tointa, jotka jaetaan yhden 100 % ja yhden 50 % toimen kesken
- Isosia tarvitaan yhteen rippikoululeiriin ja mahdollisesti lastenleiriin.

Henkilöstökoulutuksen tarve painottuu uusien ideoiden ja uudenlaisten työtapojen löytymiseen esim. neuvottelupäiville (Forum för kyrkans barnverksamhet, Forum för kyrkans fostran) osallistumalla.

#### Keskeiset talousluvut

Ruotsinkielinen työ	Edellinen TP 2022	Kuluvan vuoden TA 2023	TA 2024
Toimintatuotot		-700,00	-600,00
Toimintakulut	229 413,60	254 617,00	276 579,00
TOIMINTAKATE	229 413,60	253 917,00	275 979,00
VUOSIKATE	229 413,60	253 917,00	275 979,00
Sisäiset vyörytyserät	66 703,46	70 850,00	81 855,00
TILIKAUDEN TULOS	296 117,06	324 767,00	357 834,00
Tilikauden ylijäämä (alijäämä)	296 117,06	324 767,00	357 834,00

#### 4.8.2 Kanta-Lohjan alueneuvoston toimintasuunnitelma 2024

Kanta-Lohjan alueneuvosto on työntekijöiden ja seurakuntalaisten välinen yhteistyöelin, joka aloitti toimintansa vuoden 2023 alussa. Sen toiminta-ajatus on kohdentaa seurakunnan palveluja tasaisesti eri tehtäväalueille sekä varmistaa seurakuntalaisten mahdollisuus osallistua alueen seurakuntatoiminnan suunnitteluun ja toteuttamiseen.

Alueneuvoston toiminta-ajatus ja keskeiset tehtävät on kuvattu aluseurakuntien alueneuvostojen johtosäännössä.

##### Toiminnalliset tavoitteet vuodelle 2024 ja niiden mittarit

Alueneuvoston toimintakulttuurin vakiinnuttaminen.

- Mittarina arvioidaan kokouskäytäntöjen tarkoituksenmukaisuutta, sisältöä ja toteutumista.

Osallistua Katupappilan suunnitteluun ajankohtaisesti tarpeellisella tavalla osin yhteistyön tiimin kanssa.

- On osallistuttu mielekkäällä tavalla ja hanke on edennyt toteutukseen.

Toimia yhteistyössä työalojen vetäjien kanssa.

- Säännöllinen keskusteluyhteys on toteutunut.

Kokoontua kolme kertaa puolivuositain tutustuen toimitiloihin.

- On tutustuttu toimitiloihin ja osallistuttu niitä koskevaan keskusteluun.

Toteuttaa Suomalainen Messu syksyllä 2024 Pyhän Laurin kirkossa.

- Messu on toteutunut.

Edistää seurakuntatoimintaa alueneuvostossa perustettujen tiimien avulla.

- Tiimit toimivat tarkoituksenmukaisesti.

Olla yhteistyössä muiden alueneuvoston puheenjohtajien kanssa.

- Puheenjohtaja tai varapuheenjohtaja osallistuu yhteisiin tapaamisiin.

Toiminnassa huomioidaan uuden strategian painopisteet.

- Alueneuvosto keskustelee strategian painopisteistä ja ottavat ne huomioon toiminnassaan.

##### Alueneuvoston toiminnan painopisteet vuosina 2025–2026

Katupappilan toteutukseen ja toiminnan suunnitteluun osallistuminen.

Seurakunnan päivitetyn strategian toteuttaminen.

### Resurssit

Henkilöstöresursseina yhdestä kahteen pappia: johtava kappalainen, tarpeen mukaan kirkkoherra, aikuis- ja yhteistyön pappi ja kaikki johtavat työntekijät.

Kymmenen alueneuvoston jäsentä varajäsenineen.

Tiedossa olevien henkilöstömuutosten määrä tulevan viiden vuoden aikana on merkittävä.

### Henkilöstökoulutuksen painopisteet ja tarpeet 2024–26:

Yhdestä kahteen pastoraalikirssia pappia kohden.

Tapaus- ja tilannekohtaisia kouluttautumisia.

### Määrärahat

Alueneuvoston käytössä oleva määräraha tarkentuu budjetin hyväksymisen yhteydessä.

Alueneuvosto esittää määrärahasi 5.000–10.000 euroa.

### Keskeiset talousluvut

Kanta-Lohjan aluetyö	Edellinen TP 2022	Kuluvan vuoden TA 2023	TA 2024
Toimintakulut			10 000,00
TOIMINTAKATE			10 000,00
VUOSIKATE			10 000,00
Sisäiset vyörytyserät			972,00
TILIKAUDEN TULOS			10 972,00
Tilikauden ylijäämä (alijäämä)			10 972,00

## 4.8.3 Virkkala

### Toiminta-ajatus ja keskeiset tehtävät

Virkkalan alueseurakunnan toiminta-ajatuksena on tarjota mahdollisuus virkkalalaisille seurakuntalaislähtöiseen hengellisen elämän toteuttamiseen sekä seurakunnan toimitiloissa että virkkalalaisten arjessa. Jumalanpalvelukset, kirkolliset toimitukset, kerhotoiminta ja hartaushetket kouluissa, päiväkodeissa ja laitoksissa ovat alueen keskeistä toimintaa. Suuri osa toiminnasta on alueseurakunnan ja kantaseurakunnan työalojen yhteistyötä.

### Toiminnan painopisteet 2024–2026

1. Kutsutaan ja rohkaistaan uusia seurakuntalaisia aktiivisesti mukaan seurakunnan toimintaan ja tuetaan oman palvelutehtävän löytämisessä.
2. Vuonna 2022 tehdyn mielipidekyselyn toiveiden ja Virkkalan kirkon juhluvuoden 2023 tapahtumien pohjalta suunnitellaan ja toteutetaan uutta toimintaa käytännössä vuosina 2024–2026.
3. Lisätään näkyvyyttä virkkalalaisten arjessa läsnäolon ja viestinnän keinoin

### Toiminnalliset tavoitteet vuodelle 2024

Alueseurakunnan järjestämää kokoavaa toimintaa kehitetään edelleen ja uutta toimintaa mukautetaan yhteisön toiveita huomioon ottaen perustuen kyselyyn, joka toteutettiin Virkkalapäivässä 2022. Vuonna 2024 keskitytään jatkamaan sopivassa määrin juhluvuonna 2023 virinnyttä toimintaa eri-ikäisille. Rohkaistaan ja kutsutaan uusia seurakuntalaisia aktiivisesti mukaan seurakunnan toimintaan ja tuetaan oman palvelutehtävän löytämisessä.

Alueseurakunnan näkökulma on olla virkkalalaisille oman kylän kirkko, joka on läsnä ja lähellä virkkalalaisia – yhdessä oleva seurakunta virkkalalaisten arjen keskellä. Virkkalan kirkon 70- ja Lohjan seurakunnan 700- juhluvuosi ovat tuoneet runsaasti uutta toimintaa alueelle eri-ikäisille ja eri ryhmille. Viestintään keskitettiin voimavaroja

juhlavuonna ja sitä jatketaan 2024 näkyvyyden lisäämiseksi eri viestintäkanavissa. Osallistujia juhlavuoden tilaisuuksiin on ollut Virkkalassa runsaasti. Toiveena on, että juhlavuoden tapahtumat tuovat tulevaisuudessa lisää aktiivisia seurakuntalaisia kaikissa ikäluokissa mukaan toimintaan.

Kaikenikäisille suunnattu vapaaehtoisen suunnittelema ja toteuttama matalan kynnyksen Virkkalan oman kirkon olohuone -toiminta on aloitettu vastauksena mielipidekyselyn toiveisiin. Illassa on keskiviikkoisin rentoa yhdessä oloa, pelaamista, iltapalaa hartauden kera. Tarkoitus on tehdä kirkosta helposti lähestyttävä paikka ja olla läsnä näkyvämmiin virkkalalaisten arjessa. Uutena toimintana on suunnitteilla naistenpiiri ja kristinuskon perusteiden opetusta. Musiikkitarjontaa lisätään mielipidekyselyn toiveiden mukaan aiemmista vuosista.

### Resurssit

Virkkalan aluetyöstä vastaa II seurakuntapastori. Aluetyössä ei ole muita virkoja. Alueella on kuitenkin muiden työalojen kautta yksi diakonin virka ja lastenohjaajaresurssi. Yhteistyö kantaseurakunnan musiikkityön kanssa mahdollistaa jumalanpalvelusmusiikin alueen jumalanpalveluksissa. Lisäresurssina yhteistyö ruotsinkielinen työn kanssa.

### Määrärahat

Virkkalan aluetyölle on aiempina vuosina jaettu osa aluepapin palkkaosasta ja vuoden 2024 talousarviossa se poistuu. Virkkalan juhlavuoden 2023 erikoisbudjetti poistuu käytöstä. Tarvikkeiden ja palveluiden ostot sekä asiantuntijapalkkiot konserteista ja palkkiot luentoja ja esiintyjien kuluista. lammasaterian kulut sekä ilmoituskulut nousevat vuodesta 2022 edellä mainituista syistä sekä inflaation takia. Diakonian ja varhaiskasvatuksen kulut menevät työalojen budjeteista. Lisäkulut, joita anotaan, johtuvat lisääntyvästä toiminnasta vuonna 2024 mielipidekyselyn pohjalta. Virkkalan kirkon oman olohuoneen ja Naistenpiirin-toimintaan budjetoidaan elintarvikekuluja. Lisäkuluna kertasumma 500 € aluseurakunnan jäsenten ja varajäsenten virkistysretkeä varten. Painatuskulut kasvavat kausiesitteen painatus ja ilmaisjakelukulusta Virkkalan postinumeroihin johtuen. Lisäyksenä budjettiin anotaan toimintarahaa, joka on samanlainen jokaiselle aluseurakunnalle, josta sovittiin yhteisessä kokouksessa elokuussa 2023. Sillä on tarkoitus toteuttaa lisääntyneen toiminnan kuluja. Nokipannutarvikkeille tarvitaan oma käytetty kuomullinen peräkärry, jonka hankintaan budjetoidaan 1000 € kertaluontoisesti.

### Henkilöstökoulutuksen painopisteet

Aluseurakunnan seurakuntapastorin pastoraalikoulutukseen kuuluu tuomiokapitulin koulutussuunnitelman mukaisesti kaksi pastoraalikurssia vuodessa.

### Keskeiset talousluvut

Virkkalan aluetyö	Edellinen TP 2022	Kuluvan vuoden TA 2023	TA 2024
Toimintakulut	15 797,75	34 721,00	17 368,00
TOIMINTAKATE	15 797,75	34 721,00	17 368,00
VUOSIKATE	15 797,75	34 721,00	17 368,00
Sisäiset vyörytyserät	4 569,86	12 072,00	5 007,00
TILIKAUDEN TULOS	20 367,61	46 793,00	22 375,00
Tilikauden ylijäämä (alijäämä)	20 367,61	46 793,00	22 375,00

## 4.8.4 Karjalohjan aluseurakunta

**Aluseurakunnan perustehtävä** on huolehtia alueen jumalanpalveluselämästä ja seurakunnallisesta toiminnasta, sekä antaa asukkaille mahdollisuus kasvaa kristittyinä ja toimia seurakunnan jäseninä.

## Resurssit

Aluetyötä johtaa aluekappalainen yhdessä alueneuvoston kanssa. Aluekappalainen on neuvoston kokousten esittelijä ja sihteeri. Sekä puheenjohtaja että varapuheenjohtaja valitaan neuvoston seurakuntalaisjäsenistä. Neuvostossa on kahdeksan varsinaista jäsentä ja neljä varajäsentä (kutsutaan kokouksiin tarpeen mukaan). Karjalohjan alueseurakunta tekee yhteistyötä Sammatin alueseurakunnan kanssa. Niillä on yhteisinä työntekijöinä aluekappalainen, -kanttori ja -diakoni sekä lastenohjaajat. Kummallakin alueseurakunnalla on oma suntio. Karjalohjalla suntio hoitaa myös emännän tehtävät. Työalat ovat työalajohdettuja, eli lähiesimies määräytyy työalan mukaan. Karjalohja-Sammatisissa ei ole erikseen työntekijää nuorisotyössä. Kanttori ja Lohjan seurakunnan nuorisotyöntekijät huolehtivat yhteyksistä kouluun. Karjalohjan alueseurakunnalla on hyviä yhteistyökumppaneita paikallisissa järjestöissä (Martat, Kotiseutuyhdistys jne.).

## Haasteet ja tavoitteet

Jumalanpalvelusten kävijämäärä on laskenut selvästi vuoden 2023 aikana. Haasteena on seurakunnan suurehko pinta-ala ja väestön ikääntyminen: kirkkoon ei välttämättä päästä, vaikka halua olisikin. Kirkkokuoro ja rikas konserttitoiminta etenkin kesäisin tuovat oman tärkeän mausteensa kirkonmälle. Rungas vapaa-ajan asukkaiden määrä näkyy positiivisesti kesätilaisuuksien osallistujamäärissä. Haasteena on tavoittaa alueelle muuttaneita uusia asukkaita, löytää uusia yhteistyökumppaneita sekä kehittää toimintaa yhä paremmin lapsia, nuoria ja lapsiperheitä palvelevaksi. Tavoitteena on saada etenkin nuoria aikuisia innostumaan jumalanpalveluksista ja seurakunnasta muutenkin.

## Toiminta

Messu pidetään pääsääntöisesti kerran viikossa, peräkkäisille päiville osuvina pyhinä vain toisena. Itsenäisyyspäivänä pidetään sanajumalanpalvelus, muuten tilanteen mukaan. Loppiaisenä ja helatorstaina ei ole pidetty jumalanpalvelusta.

Koska Sammatisissa ja Karjalohjalla on yhteinen aluepappi, on alueiden jumalanpalvelusajat porrastettu. Vuosina 2023–2024 sunnuntain jumalanpalvelukset pidetään Karjalohjalla alkaen klo 10. Vapaaehtoiset väärtit avustavat jumalanpalveluksissa, osin myös ehtoollisavustajina.

Aluepappi ja kanttori pitävät lukuvuoden aikana laitoshartauksia kuukausittain.

## Musiikkityö

Karjalohjan alueseurakunnan musiikkityön perustehtävien (jumalanpalvelukset, toimitukset, hartaustoiminta) lisäksi toiminnalle on merkityksellistä kirkkokuoro- ja konserttitoiminta. Karjalohjan kirkkokuoroon etsitään aktiivisesti lisää laulajia, tällä hetkellä miesääniä uupuu. Kesäkonserttien kävijämäärät ovat tasaantuneet pandemian jälkeen. Kentältä on ehdotettu toivelaulutilaisuuksia (virsikirja, Viisikielinen, lauluvihot). Tällainen järjestetään keväällä yhdessä kirkkokuoron kanssa.

Kirkkokuoron lisäksi muita yhteistyötahoja ovat mm. Collegium Musicum Lohja, Laurentius-kuoro, Lohjan miehet -kuoro ja kanttorikvartetti St Lawrence Sound.

Musiikkityötä rajoittavat Karjalohjan kirkon heikko soitintilanne (akustisten urkujen ja flyygelin puuttuminen).

## Konsertit ja musiikkitilaisuudet

- YV-konsertti keväällä Karjalohjan kirkossa, yhdessä kirkkokuoron kanssa
- Kesäkonsertit, mm. Alvie's Dixie Stompers & Heikki Orama, Kanneljärven musiikkileirin sinfoniakonsertti, Koivu ja Tähti -festivaali (3 konserttia), Lohjan kaupunginorkesteri, Pia Pajalan lauluresitaali
- Yhteislaulutilaisuus keväällä yhdessä kirkkokuoron kanssa
- Kauneimmat joululaulut ja mahdolliset joulukonsertit



## Diakoniatyö

### Toiminnan painopisteet

#### 1. Yksinäisyyden torjuminen, osallisuuden ja yhteisöllisyyden vahvistaminen

Painopiste on vahvistaa erityisesti osallisuutta ja yhteisöllisyyttä niin että mahdollisimman moni pääsee osallistumaan ja tulee kohdatuksi. Vahvistetaan yhteistyötä sekä omassa alue seurakunnassa että muiden lohjalaisten toimijoiden kanssa eri-ikäisten yksinäisyyden torjumiseksi. Testamenttiraha mahdollistaa uuden kokeilun ja toiminnan monipuolistamisen.

Henkilökohtainen asiakastyö painottuu edelleen alueiden diakoniatyössä. Järjestämme mahdollisuuksia kokoontua yhteen seurakuntien tiloissa, esimerkiksi Evästä arkeen ruokailut sekä seurakunta- ja seniorikerhot.

Kesän aikana järjestämme Sammatissa ulkona kahvihetkiä ja Karjalohjalla saunailtoja.

Järjestämme vuosittaisen syntymäpäiväjuhlan 70, 75, 80, 85, 90, ja yli 90 vuotta täyttävälle. Vuonna 2023 juhla on Karjalohjalla. Diakoni ja aluekappalainen tekevät kotikäyntejä pyydettäessä.

Olemme mukana vuosittaisessa YV-keräyksessä ja suunnittelemme tapahtumia siihen liittyen.

#### 2. Monipuolinen taloudellinen ja henkinen tuki

Diakoniatyön perustehtävä on auttaa heikoimmassa tilanteessa olevia. Elinkustannusten voimakas nousu ja maailmantilanteen epävakaus edellyttävät sekä taloudellisen että henkisen tuen vahvistamista ja monipuolistamista. Kehitetään taloudellisen auttamisen muotoja.

Diakoniatyöntekijä on verkostoitunut mahdollisimman laajasti eri tahojen ja toimijoiden kanssa, jotta osaamme ohjata ihmisiä heidän tarvitsemansa avun ja toiminnan piiriin. Työtä tehdään tiiviisti yhdessä seurakunnan eri työalojen, sosiaalityön, Kelan, kotihoidon, nuorisotoimen, edunvalvonnan ja eri järjestöjen kanssa.

Parannamme esilläoloa sosiaalisessa mediassa.

#### Henkilöstöresurssit

Vakituisen diakoni Netta Kuivalainen tekee kolmepäiväistä työviikkoa vuoden 2024 loppupuolelle saakka. Hänen sijaisenaan jo aiemmin työskennellyt Pirjo Kuntsi jatkaa Karjalohjalla ja Sammatissa kahtena päivänä viikossa.

#### Päiväkerho ja -perhetyö

Päivä- ja perhekerhotoiminta jatkuu vuoden 2023 tapaan: Karjalohjalla pidetään päiväkerhoa 2–5 -vuotiaille kahtena päivänä viikossa. Avoin perhekerho kokoontuu kerran viikossa.

#### Tiekirkko

Karjalohjan kirkkoon palkataan kesäisin 1–2 nuorta tiekirkko-oppaiksi. Kirkko on kesä-heinäkuussa avoinna maanantaista perjantaihin.

#### Lähetystyö

Lähetystyötä tehdään kolehteja keräämällä. Nimikkokohteet ovat Lohjan seurakunnan yhteiset. Lähetysten kirkkopyhä/tapahtuma/vierailu vähintään kerran vuodessa. Lähetysten nimikkokohteet ovat Lohjan seurakunnan yhteiset.

## Viestintä

Lohjan seurakunnan alueen kirkolliset ilmoitukset julkaistaan viikoittain ilmaisjakelupohjalta toimivassa Ykköslohja-lehdessä. Seurakunnan Lohkare-lehti jaetaan Ykköslohja-lehden mukana neljä kertaa vuodessa ja sen mukana kausi-ilmoitukset. Länsi-Uusimaa -lehdessä julkaistaan syksystä 2023 eteenpäin ns. rivi-ilmoitusten sijasta seurakunnan tapahtumista ja toiminnasta kertovia nostoja. Ajankohtaisviestinnässä nopeimmat välineet ovat Lohjan seurakunnan nettisivut ja alueseurakunnan oma Facebook-sivu. Kirkolla on ilmoitustaulut. Kauppojen ilmoitustaululle tehdään kuukausi-ilmoitukset, joiden viemisestä huolehtii vapaaehtoinen.

## Talous

Aluetoiminnan määrärahat esitetään edellisvuoden suuruisiksi. Kanttorin sijaisuus Pyhän Laurin kirkossa syksyllä 2022 ja keväällä 2023 (= normaalia pienemmät kulut Karjalohjalla) vaikeuttaa realistisen arvion ja esimerkiksi budjettileikkausten tekemistä vuoden 2024 osalta.

## Keskeiset talousluvut

Karjalohjan aluetyö	Edellinen TP 2022	Kuluvan vuoden TA 2023	TA 2024
Toimintakulut	36 469,56	6 561,00	3 844,00
TOIMINTAKATE	36 469,56	6 561,00	3 844,00
VUOSIKATE	36 469,56	6 561,00	3 844,00
Sisäiset vyörytyserät	8 549,12	1 115,00	12 692,00
TILIKAUDEN TULOS	45 018,68	7 676,00	16 536,00
Tilikauden ylijäämä (alijäämä)	45 018,68	7 676,00	16 536,00

## 4.8.5 Nummen alueseurakunta

**Alueseurakunnan perustehtävä** on huolehtia alueen jumalanpalveluselämästä ja muusta seurakunnan toiminnasta. Se tarjoaa alueen asukkaille mahdollisuuden kasvaa kristittyinä ja toimia seurakunnan jäseninä koko elämänkaaren ajan.

**Resurssit** Aluetyötä johtaa aluepappi yhdessä alueneuvoston kanssa. Neuvostossa on kymmenen varsinaista jäsentä ja neljä varajäsentä, joita ei ole nimetty henkilökohtaisesti. Nummen alueseurakunnassa työskentelee täysiaikaisesti pappi, kanttori, diakoniatyöntekijä, lastenohjaaja ja seurakuntamestari sekä vahtimestari-emäntä ja osa-aikaisena toinen lastenohjaaja.

Nummen alueseurakunta tekee yhteistyötä Pusulan alueseurakunnan kanssa. Alueilla on yhteisenä työntekijänä suntio ja nuorisotyönohjaaja.

### Tavoitteet ja haasteet

Nummella seurakuntalaiset käyvät jumalanpalveluksissa väkimmääärään nähden ahkerasti. Ilmapiiri seurakunnassa on hyvin yhteisöllinen. Alueseurakunnassa on rikas musiikkitoiminta ja siellä järjestetään kirkkovuoden mukaisia tapahtumia. Seurakuntalaiset osallistuvat myös järjestämiseen ja erityisen ilon aihe on vapaaehtoisten keittämät kirkkokahvit.

Seurakunnan tavoitteena on kertoa sanomaa rakastavasta Jumalasta. Ihmisläheinen ja turvallinen Kolmiyhteinen Jumala on hyvän lähde. Hän kutsuu kaikkia yhteyteensä. Seurakunnassa tätä sanoman saattamisen työtä tehdään ihmisiä kunnioittaen ja arvostaen.

Nummen aluseurakunta jakaa samaan haasteen kuin sitä ympäröivät maaseutukylät ja lähes koko valtakunnallinen kirkko. Väestö ikääntyy ja seurakuntalaisten rivit harvenevat. Välimatka kirkkoon voi olla pitkä, eikä kirkkoon välttämättä pääse, vaikka halua olisikin.

Haasteena on myös valtakunnallinen muutos tavassa suhtautua seurakuntaan. Kirkkoa ei ehkä koeta jumalanpalveluselämän kannalta kovin vetovoimaisena paikkana. Ihmisiä tavoitetaan muun kokoavan toiminnan, kuten diakoniaruokailujen sekä yhteisen tekemisen, kautta. Miten tavoittaisimme nuoria aikuisia ja heidän perheitään? Miten kehittää toimintaa yhä paremmin lapsia, nuoria ja lapsiperheitä palvelevaksi.

Tavoitteena on saada etenkin nuoria aikuisia innostumaan jumalanpalveluksista ja seurakunnasta muutenkin rippikoulun jälkeen.

**Toiminta** Messu pidetään kerran viikossa kello 10. Useamman pyhän ollessa peräkkäin, pidetään messu yleensä yhtä päivistä. Kirkkovuoteen ja vuodenvuoroon vakiintuneet teemat vaikuttavat messujen toteutukseen. Messuja tekemässä on henkilökunnan kanssa seurakuntalaisia. Pääsääntöisesti vietetään myös kirkkokahvit, joita hoitavat enimmäkseen seurakuntalaiset.

**Laitoshartauksia** pidetään Nummen hoivayksikkö Niilonpirtissä. Nummen aluetyöstä on vuosikello, jossa kerrotaan vakiintuneet kirkkopyhät ja vuodenvuoroon liittyvät tapahtumat seurakunnan omissa tiloissa sekä monissa paikoissa Nummen alueella.

### **Musiikkityö**

Nummen aluseurakunnassa toimii kirkkokuoro, laulupiiri ja projektiluontoinen ukuleleryhmä, jotka ovat mukana myös muiden työmuotojen toiminnassa ja tapahtumissa sekä tekevät yhteistyötä alueen muiden toimijoiden kanssa. Vuoden kierron aikana on vakiintuneita musiikkitilaisuuksia omissa ja yhteistyötahojen tiloissa. Kesällä on kaksi Teemu Saarelan ja hänen ystäviensä konserttia. Kanttori osallistuu vahvasti aluseurakunnan tiedotukseen.

### **Diakoniatyö**

Diakoniatyö kohtaa nummilaisia vastaanotolla, käynnein ja järjestämällä eri kohderyhmille toimintaa ja retkiä.

### **Lähetystyö**

Nummen alueella tuetaan aluseurakunnan lähetyskohteita keräyksin erilaisissa tilaisuuksissa ja tapahtumissa sekä alueneuvoston valitsemien jumalanpalvelusten kolehdeilla.

### **Päiväkerho- ja perhetyö**

Päiväkerho- ja perhetyötä tehdään tarjoten lapsille päiväkerho ja perheille perhekerho sekä Nummella että Saukkolassa. Koululaisille järjestetään parkki. Lapsityö on mukana järjestämässä kastetuille ja lapsille kirkkopyhiä ja esimerkiksi koulukirkkoja.

### **Varhaisnuoriso-, nuoriso- ja rippikoulutyö**

Nuoriso- ja rippikoulutyötä tehdään kiinteässä yhteydessä Pusulan aluseurakunnan kanssa. Lapsille ja nuorille järjestetään koululaisten kerhoja, toimintapäiviä loma-aikoina ja kouluyhteistyötä paikallisten koulujen kanssa, viikoittainen päivystys jollain alueen koululla, isostoiminta, leirejä ja retkiä. Vuonna 2024 on tavoitteena kehittää nuorten viikkotoimintaa, joka on monien muutosten myötä loppunut lähes kokonaan. Rippikouluikäluokalle järjestetään ryhmät Nummen ja Pusulan alueilla yhteistyössä.

### **Tiekirkko-oppaat**

Nummen alueelle on palkattu 1–3 kirkko-opasta kesä- ja heinäkuulle esittelemään kirkkoa. Heinäkuu on ollut selkeästi vilkkaampi kuin kesäkuu.

## Keskeiset talousluvut

Nummen aluetyö	Edellinen TP 2022	Kuluvan vuoden TA 2023	TA 2024
Toimintatuotot	-908,36	0,00	
Toimintakulut	61 600,31	12 804,00	11 193,00
TOIMINTAKATE	60 691,95	12 804,00	11 193,00
VUOSIKATE	60 691,95	12 804,00	11 193,00
Sisäiset vyörytyserät	14 625,47	2 023,00	2 264,00
TILIKAUDEN TULOS	75 317,42	14 827,00	13 457,00
Tilikauden ylijäämä (alijäämä)	75 317,42	14 827,00	13 457,00

### 4.8.6 Pusulan alueseurakunta

#### Toiminta-ajatus ja keskeiset tehtävät:

Jumalanpalvelus- ja musiikkityö, diakonia- ja lähetystyö, kasvatus- ja rippikoulutyö sekä aluetyö alueneuvoston ja aluekappalaisen johtamana ovat Pusulan alueseurakunnassa seurakunnan keskeistä toimintaa. Tähän kuuluvat muun muassa kirkolliset toimitukset, koulukirkot, lastenkirkot, hartaudet kouluissa ja laitoksissa, kerhotoiminta ja rippikoulutyö yhdessä Nummen alueseurakunnan ja koko Lohjan seurakunnan kanssa. Työntekijöiden hallinnollisina esimiehinä toimivat työalojen johtavat työntekijät. Kirkot, hautausmaat, leirikeskus ja kiinteistöt pyritään pitämään hyvässä kunnossa Lohjan seurakunnan tukipalvelujen kautta.

#### Toiminnan painopisteet vuonna 2024–2026

Yleisen seurakuntatyön tavoitteina on monipuolisesti luonnossa liikkuva seurakunta ja aluetyön toiminnan tiivistäminen yhteistyössä luottamushenkilöiden ja Nummen alueseurakunnan kanssa. Eri työaloilla on omat tavoitteensa, jotka liittyvä omalta osaltaan yleisen seurakuntatyön tavoitteisiin.

#### Toiminnalliset tavoitteet vuodelle 2024 ja niiden mittarit

**Yleinen seurakuntatyö.** Jumalanpalvelus pidetään Pusulan kirkossa viikoittain pääsääntöisesti klo 12. Lisäksi Kärkölen kirkossa järjestetään jumalanpalvelus viisi kertaa vuodessa. Musiikin voimaa käytetään laajasti kirkoissa ja eri tapahtumissa. Jumalanpalveluksissa avustavat kirkkoväärtit. Lisäksi järjestetään kesäkirkkoja kuten esim. Iloitun leirikeskuksessa. Kesäkirkkoissa ja tapahtumissa pyritään ottamaan huomioon luomakunnan moninaisuus ja liikkumisen merkitys ihmisen kokonaisvaltaiselle hyvinvoinnille myös hengellisessä mielessä. Rohkaistaan seurakuntalaisia liikkumaan erityisesti luomakunnan keskellä myös seurakuntana. Esimerkiksi uudella Pusulan alueella olevalla suojelualueella järjestetään tutustumisretki ja kesäkirkko (Pusulan Pappilan Isomäki). Aluetyön toiminnan tiivistäminen otetaan tarkasteluun yhdessä Nummen alueseurakunnan kanssa.

**Musiikkityö.** Pusulan kanttori hoitaa sijaistamiset pääsääntöisesti Nummen kanttorin kanssa. Tarvittaessa kanttori tuuraa myös Lohjalla ja muissa alueseurakunnissa lähinnä siunausten osalta. Keskeistä Pusulassa on laaja musiikkikasvatus, joka kattaa eri ikäryhmät. Musiikkityössä toimii musiikkileikkikoulu eli muskari 3–6 -vuotiaille, lapsikuoro ja kirkkokuoro. Ifè- djemberyhmä toimii epäsäännöllisesti. Konserteja järjestetään Pusulan ja Kärkölen kirkoissa. Lauluiltoja järjestetään palvelutalo Iltaruskossa ja Kärkölen kylätalossa. Yhteistyössä Pusula-seura ry:n kanssa pidetään juhannusjuhla Pusulanjärven rannalla ja lauluilta museonmäellä. Keskeisenä kehittämistavoitteena on kuorotoiminta, johon kaivataan uusia laulajia (erityisesti kirkkokuoro). Pusulan kirkkokuoro täyttää 100 vuotta ja lapsikuoro 30 vuotta vuonna 2024. Kuoro osallistuu Kirkon musiikkijuhlille Tampereelle keuhällä 2024. Lapsikuoro vierailee Lohjan Kristillisten eläkeläisten tilaisuuksissa. Kanttori vierailee kuorojen ja paikallisten laulajien ja soittajien kanssa palvelutalo Iltaruskossa ja myös pyydettyäessä alueseurakunnan ulkopuolella. Kanttorin päiväkotij- ja muskarihetket jatkuvat Koisjärven päiväkodissa ja perhekerhossa kuukausittain. Lisäksi kanttori vierailee aamunavauksissa Pusulan koululla.

**Diakonia- ja lähetystyö.** Diakoniatyössä pyritään erityisesti huomioimaan heikoimmassa tilanteessa elävien hyvinvointi. Osallisuuden ja yhteisöllisyyden vahvistamisessa painotetaan eri ikäryhmiä. Tämä toteutuu eri-ikäisten osallisuutena ja yhdessä tekemisenä, diakoniatyön toimiessa osana laajaa yhteistyöverkostoa, vapaaehtoisten ja toimintaan osallistuvien osallistuessa entistä aktiivisemmin toiminnan suunnitteluun ja toteuttamiseen. Diakoniatyö tarjoaa monipuolista henkistä ja taloudellista tukea, jotka johtuvat haastavista elämäntilanteista, tukien heikentymisestä ja maailman tilanteen epävakauksesta. Diakoniatyön perustaa ovat hyvä tavoitettavuus ja kokonaisvaltainen kohtaaminen. Työn kehittämisessä huomioidaan yhteiskunnalliset muutokset. Osallistamalla Kirkkopalveluiden kehittämisprojektiin aloitamme EU-tuki lahjakorttien käyttämisen. Taloudellisessa avustamisessa käytetään jatkossa avustuslahjakortteja. Vakiinnutamme yhden matalan kynnyksen toiminnon, joka on aloitettu vuoden 2023 aikana. Vuoden 2024 vaikuttaa työalan käyttöön annettu testamenttiraha yksinäisyyden torjumiseen. Diakoniatyössä ratkaistaan tämän avustamisen painopisteet.

**Varhaiskasvatus eli päivä- ja perhekerhotyö:** Kirkon Polku-hanke toimii varhaiskasvatuksen ja varhaisnuorisotyön pohjana lapsen odotuksesta ja syntymästä itsenäiseen aikuisuuteen (0-22v). Varhaiskasvatuksen tavoitteena on tarjota lapsille ja perheille kristillistä varhaiskasvatusta ja mahdollisuutta seurakuntayhteyteen. Tähän pyritään tarjoamalla suunniteltua eri ikäkaudet huomioivaa toimintaa, joka tukee lapsen kasvua ja kehitystä sekä perheiden kasvatustyötä, jaksamista ja osallisuuden tunnetta. Toiminnan tavoitteena on auttaa lasta kartuttamaan tietojaan ja taitojaan ikäkauteen sopivalla tavalla sekä antaa lapselle välineitä uskon ja elämän tulkitsemiseen. Varhaiskasvatus tarjoaa päiväkerhon 2–6-vuotiaille lapsille, perhekerhon kohtauspaikaksi kaikenikäisille ja lapsiparkin esimerkiksi vanhemman iltamenon ajaksi. Toimintakauden aikana järjestetään perhetapahtumia ja –kirkkoja. Yhteistyötä jatketaan kunnallisen varhaiskasvatuksen kanssa.

**Varhaisnuoriso-, nuoriso- ja rippikoulutyö.** Perustehtävä on tukea lapsen ja nuoren hengellistä kasvua, antaa kasteopetusta ja tukea nuorta, lasta ja hänen perhettään heidän elämänsä kysymyksissä tarjoamalla erilaisia toimintamuotoja, kristillistä opetusta ja läsnäoloa yhteistyössä Lohjan seurakunnan Nuorten hallituksen kanssa (NuHa). Tavoitteina on tukea lapsen ja nuoren hengellistä kasvua, tukea lapsen, nuoren ja perheen osallisuutta seurakuntaan paikallisesti sekä tehdä seurakunta näkyväksi osaksi lapsen ja nuoren sekä hänen perheensä elämää hänen omassa toimintaympäristössään. Järjestetään lapsille ja nuorille toimintaa, jolla tuetaan tavoitteiden toteutumista. Näitä toimintoja ovat koululaisten kerhot, toimintapäivät loma-aikoina ja koulu yhteistyö paikallisten koulujen kanssa, viikoittainen päivystys jollain alueen koululla, isostoiminta, leirit ja retket. Seurakuntaa tehdään näkyväksi tekemällä tiivistä yhteistyötä koulujen kanssa ja toteuttamalla tapahtumia yhdessä lasten, nuorten ja heidän perheidensä kanssa. Paikalliseen seurakuntatoimintaan osallistumista tuetaan järjestämällä lapsille ja nuorille toimintaa omalla alueella. Tavoitteena on kehittää nuorten viikkotoimintaa, joka on monien muutosten myötä loppunut lähes kokonaan. Rippikoulutyössä tuemme tutustumista oman alueen seurakunnalliseen toimintaan ja yhteyttä kotikirkkoon järjestämällä Nummen ja Pusulan alueella oma rippikoululeiri. Varataan määräraha bussikuljetukseen Oinolan koululta kirkolle ja takaisin. Rippikoulussa resursseja ovat kaikki alue seurakuntien työntekijät.

**Resurssit:** Aluekappalainen, kanttori, diakoni (60 %), vs. diakoni (40 %, myös lähetystyö), 2 lastenohjaajaa, nuorisotyönohjaaja (yhdessä Nummen alue seurakunnan kanssa), toimistos sihteeri (0,5 vrk/vko), vahtimestari-siivooja, 2 seurakuntamestaria (toinen yhdessä Nummen alue seurakunnan kanssa). Tiekirkko-oppaat kesällä sekä hautausmaan kausityöntekijät. **Tiedossa olevat muutokset:** Ei tiedossa olevia muutoksia.

**Henkilöstökoulutuksen tarpeet ja painopisteet 2024–2026:** Työalakohtaisesti harkittuja koulutuksia esimiesten kautta.

**Keskeiset talousluvut 2024:** Pusulan aluetyön perusbudjetti on samansuuruinen kuin vuonna 2023.

Pusulan aluettyö	Edellinen TP 2022	Kuluvan vuoden TA 2023	TA 2024
Toimintatuotot	-584,30		
Toimintakulut	42 642,35	13 948,00	12 370,00
TOIMINTAKATE	42 058,05	13 948,00	12 370,00
VUOSIKATE	42 058,05	13 948,00	12 370,00
Sisäiset vyörytyserät	9 996,14	2 294,00	2 568,00
TILIKAUDEN TULOS	52 054,19	16 242,00	14 938,00
Tilikauden ylijäämä (alijäämä)	52 054,19	16 242,00	14 938,00

#### 4.8.7 Sammatin alueseurakunta

**Alueseurakunnan perustehtävä** on huolehtia alueen jumalanpalveluselämästä ja seurakunnallisesta toiminnasta, sekä antaa asukkaille mahdollisuus kasvaa kristittyinä ja toimia seurakunnan jäseninä.

##### Resurssit ja yhteistyökumppanit

Aluettyötä johtaa aluekappalainen yhdessä alueneuvoston kanssa. Aluekappalainen on neuvoston kokousten esittelijä ja sihteeri. Sekä puheenjohtaja että varapuheenjohtaja valitaan neuvoston seurakuntalaisjäsenistä. Neuvostossa on seitsemän varsinaista jäsentä ja kolme varajäsentä (kutsutaan kokouksiin tarpeen mukaan). Sammatin alueseurakunta toimii läheisessä yhteistyössä Karjalohjan alueseurakunnan kanssa. Niillä on yhteisinä työntekijöinä: aluekappalainen, kanttori, diakoniatyöntekijä ja lapsityönohjaajat. Sammatin kirkossa on oma suntio. Työalat ovat työalajohdettuja, eli lähiesimies määräytyy työalan mukaan. Sammatin vahvuuksia on alueen toimijoiden hyvä yhteistyö. Alueseurakunnassa halutaan olla osa Sammatin alueen yhteistoimintaa.

##### Tavoitteet ja haasteet

Jumalanpalvelusten osallistujamäärät kääntyivät hienoiseen kasvuun vuoden 2023 aikana. Aktiiviseurakuntalaiset löytävät mielekästä toimintaa seurakunnasta. Sammatti on ollut Lohjan kasvualueita. Siellä on paljon lapsiperheitä ja iso koulu. Toimintaa suunnataan tukemaan yhä paremmin lasten ja nuorten sekä perheiden seurakunnallisia tarpeita muun muassa ylläpitämällä päivä- ja perhekerhotoimintaa. Sammatin kirkko ja kirkkomaa ovat edelleen elävä osa sammattilaisuutta. Vapaa-ajanasujilla on tärkeä rooli osaaikasaammattilaisina.

##### Toiminta

Messu pidetään pääsääntöisesti kerran viikossa, peräkkäisille päiville osuvina pyhinä vain toisena. Itsenäisyyspäivänä pidetään sanajumalanpalvelus, muuten tilanteen mukaan. Loppiaisenä ja helatorstaina ei ole pidetty jumalanpalvelusta.

Koska Sammatissa ja Karjalohjalla on yhteinen aluepappi, on alueiden jumalanpalvelusajat porrastettu. Vuosina 2023–2024 sunnuntain jumalanpalvelukset pidetään Sammatissa alkaen klo 12. Vapaaehtoiset väärtit avustavat jumalanpalveluksissa, osin myös ehtoollisavustajina.

Aluepappi ja kanttori pitävät lukuvuoden aikana laitoshartauksia kuukausittain.

##### Musiikkityö

Sammatin alueseurakunnan musiikkityön perustehtävien (jumalanpalvelukset, toimitukset, hartaustoiminta) lisäksi toiminnalle on merkityksellistä Karjalohjan kirkkokuoron avustukset, Lönnrot -aiheiset juhlat ja pienessä määrin myös konserttitoiminta.

Kirkkokuoron lisäksi muita mahdollisia yhteistyötahoja ovat mm. Laurentius-kuoro ja kanttorikvartetti St Lawrence Sound.

### **Konsertit ja musiikkitilaisuudet**

- Kesäkonsertit: Kanneljärven musiikkileirin kamarimusiikkikonsertti ja Schola Cantorum Aboensis -yhtyeen konsertti
- Musiikkihetkiä kesällä tiekirjon aukioloaikoina
- Yhteislaulutilaisuus keväällä yhdessä Karjalohjan kirkkokuoron kanssa
- Kauneimmat joululaulut ja mahdolliset joulukonsertit

### **Diakoniatyö**

#### **Toiminnan painopisteet**

#### **Yksinäisyyden torjuminen, osallisuuden ja yhteisöllisyyden vahvistaminen**

Painopiste on vahvistaa erityisesti osallisuutta ja yhteisöllisyyttä niin että mahdollisimman moni pääsee osallistumaan ja tulee kohdatuksi. Vahvistetaan yhteistyötä sekä omassa alue seurakunnassa että muiden lohjalaisten toimijoiden kanssa eri-ikäisten yksinäisyyden torjumiseksi. Henkilökohtainen asiakastyö painottuu edelleen alueiden diakoniatyössä. Järjestämme mahdollisuuksia kokoontua yhteen seurakuntien tiloissa, esimerkiksi Evästä arkeen ruokailut sekä seurakunta- ja seniorikerhot.

Kesän aikana järjestämme Sammatissa ulkona kahvihetkiä ja Karjalohjalla saunailtoja.

Järjestämme vuosittaisen syntymäpäiväjuhlan 70, 75, 80, 85, 90, ja yli 90 vuotta täyttävälle. Vuonna 2023 juhla on Karjalohjalla. Diakoni ja aluekappalainen tekevät kotikäyntejä pyydetessä.

Olemme mukana vuosittaisessa YV-keräyksessä ja suunnittelemme tapahtumia siihen liittyen.

Diakoniatoimikunta jatkaa toimintaansa Sammatissa. Toimikunnan jäsenet ja muut vapaaehtoiset osallistuvat mm. ruokailujen ja muiden tapahtumien järjestämiseen Sammatissa.

#### **Monipuolinen taloudellinen ja henkinen tuki**

Diakoniatyön perustehtävä on auttaa heikoimmassa tilanteessa olevia. Elinkustannusten voimakas nousu ja maailmantilanteen epävakaus edellyttävät sekä taloudellisen että henkisen tuen vahvistamista ja monipuolistamista. Kehitetään taloudellisen auttamisen muotoja.

Diakoniatyöntekijä on verkostoitunut mahdollisimman laajasti eri tahojen ja toimijoiden kanssa, jotta osaamme ohjata ihmisiä heidän tarvitsemansa avun ja toiminnan piiriin. Työtä tehdään tiiviisti yhdessä seurakunnan eri työalojen, sosiaalityön, Kelan, kotihoidon, nuorisotoimen, edunvalvonnan ja eri järjestöjen kanssa.

Parannamme esilläoloa sosiaalisessa mediassa.

#### **Henkilöstöresurssit**

Vakituinen diakoni Netta Kuivalainen tekee kolmepäiväistä työviikkoa vuoden 2024 loppupuolelle saakka. Hänen sijaisenaan jo aiemmin työskennellyt Pirjo Kuntsi jatkaa Karjalohjalla ja Sammatissa kahtena päivänä viikossa.

#### **Päiväkerho ja -perhetyö**

Sammatissa toimii päiväkerho kolmena päivänä sekä perhekerho kerran viikossa. Lapsityön yhteistyökumppaneita ovat päiväkotit ja koulu. Lasten kevät- ja joulukirkot ovat päiväkerhojen ja -kotien yhteisiä tapahtumia. Varhaisnuorten kerhoja ei ole, mutta Partiolippukunta Sammatin Solmuilla toimii jokaisen vaiheen

partioryhmät sekä perhepartio. Seurakunta tarjoaa partiolle tilat seurakuntatalossa. Partion lupaustenantotilaisuus on perinteisesti pidetty itsenäisyyspäivänä kirkossa. Partio puolestaan palvelee itsenäisyyspäivänä ja kaatuneitten muistopäivänä lippuvartiossa ja muuten erikseen sopien.

### Aikuisten ja työikäisten toiminta

Järjestämme mahdollisuuksia kokoontua yhteen seurakunnan tiloissa, esimerkiksi Evästä arkeen -ruokailut sekä seurakunta- ja seniorikerhot. Seurakuntailtoja tms. järjestetään tarpeen, tilanteen ja tarjoutuvien mahdollisuuksien/haasteiden mukaan.

### Lähetystyö

Lähetysten vapaaehtoiset ovat pitäneet kesätorikahvilan ja osallistuneet myös joulumarkkinamyymäläisiin. Kahvilan ja myyjäispöydän tuotto on mennyt lyhentämättömänä lähetystyön hyväksi. Tämä toiminta on jatkossa epävarmoissa kantimissa vapaaehtoisten puutteen takia. Lähetysten nimikkokohteet ovat Lohjan seurakunnan yhteiset.

### Tiekirkko

Sammatin kirkkoon palkataan kesäisin 1–2 nuorta tiekirkko-oppaiksi. Kirkko on auki kesä-heinäkuussa maanantaista sunnuntaihin. Viikonloppuisin (myös elokuussa) kirkko pidetään auki vapaaehtoisvoimin.

### Viestintä

Lohjan seurakunnan alueen kirkolliset ilmoitukset julkaistaan viikoittain ilmaisjakelupohjalta toimivassa Ykköslohja-lehdessä. Seurakunnan Lohkare-lehti jaetaan Ykköslohja-lehden mukana neljä kertaa vuodessa ja sen mukana kausi-ilmoitukset. Länsi-Uusimaa -lehdessä julkaistaan syksystä 2023 eteenpäin ns. rivi-ilmoitusten sijasta seurakunnan tapahtumista ja toiminnasta kertovia nostoja. Ajankohtaisviestinnässä nopeimmat välineet ovat Lohjan seurakunnan nettisivut ja alue seurakunnan oma Facebook-sivu. Kirkolla on ilmoitustaulu.

### Talous

Aluetoiminnan määrärahat esitetään edellisvuoden suuruisiksi. Kanttorin sijaisuus Pyhän Laurin kirkossa syksyllä 2022 ja keväällä 2023 (= normaalia pienemmät kulut Sammatissa) vaikeuttaa realistisen arvion ja esimerkiksi budjettileikkausten tekemistä vuoden 2024 osalta.

### Keskeiset talousluvut

Sammatin aluetyö	Edellinen TP 2022	Kuluvan vuoden TA 2023	TA 2024
Toimintakulut	15 961,76	5 104,00	5 403,00
TOIMINTAKATE	15 961,76	5 104,00	5 403,00
VUOSIKATE	15 961,76	5 104,00	5 403,00
Sisäiset vyörytyserät	3 741,74	1 354,00	1 516,00
TILIKAUDEN TULOS	19 703,50	6 458,00	6 919,00
Tilikauden ylijäämä (alijäämä)	19 703,50	6 458,00	6 919,00



## 5 HAUTAUS- JA PUISTOPALVELUT

*”Aurinkoa ja kuolemaa ei voi katsoa silmää räpäyttämättä” La Rochefoucauld 1613 - 1680*

### Toiminta-ajatus ja keskeiset tehtävät

Hautaus- ja puistopalvelut (HP) vastaa hautaustoimesta; hautainhoitorahaston hoitohaudoista; puistotoimesta eli seurakunnan kiinteistöpihoista, viheralueista ja leikkipaikoista; sekä omalta osaltaan: kirkollisten tilaisuuksien suntio-vahtimestaritoiminnasta, seurakuntatoimistosta sekä ravitsemus- ja kiinteistöpalveluiden tuottamisesta. Hautaustoimi tarkoittaa seurakunnan yhteiskunnallista tehtävää huolehtia hautaamisesta ja hautausmaiden hoidosta.

Tavoitteena ekologinen, yhteistyökykyinen ja kustannustehokas sisäisen ja ulkoisen palvelun linjaorganisaatio, joka tuottaa suntio-, ravitsemus- ja kiinteistöpalveluita seurakunnalle sekä laadukkaita hautaustoimen palveluita yhteiskunnalle ja hautainhoitorahaston asiakkaille. Erityistä huomiota kiinnitetään toiminnan kestävyteen ja ympäristöystävällisyyteen.

### Toiminnan painopisteet 2024–26

**Talous:** jatketaan seurakunnan yhteiskunnallisten velvoitteiden kustannusten asianmukaista erittelyä hautaus- ja puistopalveluiden taloudessa.

**Ympäristö:** tavoitteena kirkon ympäristödiplomin hakeminen ja toiminnan ekologisuuden kehittäminen; jätehuollon kehittäminen; sähköisten pienkoneiden käyttöönoton lisääminen; sekä hautausmaiden, piha- ja puistoalueiden luontoarvojen inventointi.

**Yhteistyö:** sisäisen palvelun ja yhteistyön kehittäminen eri toimintayksiköiden kanssa; kiinteistötoimen tehtävien hoidon/jaon selkiyttäminen; yhteistyön kehittäminen hautaustoimen eri sidosryhmien kanssa.

**Digitalisaatio ja IT:** hautaustoimen ja hautainhoitorahaston palveluiden digitalisaation kehittäminen; sähköinen hautapaikan valinta/varaaminen; Citynomadi-järjestelmän kehittäminen/päivittäminen; arkistointi ja aineiston digitointi; nettisivujen ylläpidon ja tiedottamisen tehostaminen; sähköisen karttamateriaalin ylläpito ja päivittäminen; sähköisten kasvillisuuskarttojen päivittäminen -> istutussuunnitelma.

**Seurakuntatoimisto:** toiminnan kehittäminen hautaustoimen ja hautainhoidon osalta; varausjärjestelmän kehittäminen (Katrina); hautarekisterin (Status Premium) päivittäminen ja sen tietojen tarkistaminen; ohjeiden ja toimintakäsikirjan laatiminen seurakuntatoimistolle; organisatorista tukea.

**Hautaus- ja puistopalveluja ohjaavien dokumenttien päivittäminen:** hautaustoimen strategia; toimintakäsikirjan luominen ja jatkuva päivittäminen.

**Hautojen palautuminen:** prosessin ja kuuluttamisen kehittäminen; palautuneiden hautojen käyttöönoton selvittely kaikilla seurakunnan hautausmailla.

**Hautausmaat:** hautausmaiden puiden hoidon tehostaminen ja istutussuunnitelma; haudankaivuun urakoinnin tulevaisuus (Sammatti/Karjalohja/Nummi); uurnahauta-alueiden laajentaminen (PL, Metsola, Nummi); uurnamuistolehtojen lisääminen alue seurakunnissa; katastrofialuevaraus Metsolan hautausmaalle; muistelualueiden kynttiläpaikkojen kehittäminen; muistomerkkien ja viheralueiden kulttuuriarvojen inventointi.

**(Viher)rakentaminen:** Metsolan hautausmaan muistolehdon rakentaminen; Metsolan hautausmaan kameravalvonta; Virkkalan ja Nummen hautausmaiden huoltoalueet (polttoainepiste, kompostointi, läjitys).

**Puistotoimi:** kiinteistöpihojen, leirikeskusten ja leikkipaikkojen hoidon kehittäminen ja käyttäjien tarpeiden huomioiminen entistä paremmin; Seurakuntakeskuksen piha-alueiden kunnostus Kanttorilan purkamisen jälkeen; leikkipaikkojen inventointi.

**Työkoneet:** hankintakalenterin päivittäminen; pakettiauton hankinta/leasing tarkastelua (aluepuutarhuri).

## Toiminnalliset tavoitteet vuodelle 2024 ja niiden mittarit

**Hautapaikka- ja palvelumaksut:** hintoja korotetaan noin 5 %; vanhojen urnahautojen hallinta-ajan jatkamisen hintaa korotetaan 2 e/vuosi; uusien urna- ja arkkuhautojen hallinta-ajat yhdenmukaistetaan 25 vuodeksi; hallinta-ajan päätyttyä sitä voi halutessaan jatkaa 5–25 vuotta, kun aiemmin piti jatkaa 20–25 vuotta.

**Hautainhoitorahasto:** hintoja korotetaan 5 %; lapsihautojen hoitohintojen rinnastaminen urnahautoihin ja mahdollisuus ottaa pitkäaikaishoitoja; ryhmäkasvien hankinta kilpailutetaan neljän vuoden optiolla vuosille 2025–2029.

**Digitalisaatio ja IT:** Hautahaku -sovelluksen käyttöönotto (5000 e); valmistellaan liittymistä pääkaupunkiseudun vainajalogistiikka-järjestelmään sekä kehitetään Katrina -varausjärjestelmään paremmat varauslomakkeet

**Uusien urnahauta-alueiden käyttöönotto:** P. Laurin kirkkomaa, Nummen ja Metsolan hautausmaat -> muutokset käyttösuunnitelmiin

**Palautuneiden hautojen uudelleen käyttöönotto:** valmistelu aluseurakuntien hautausmailla

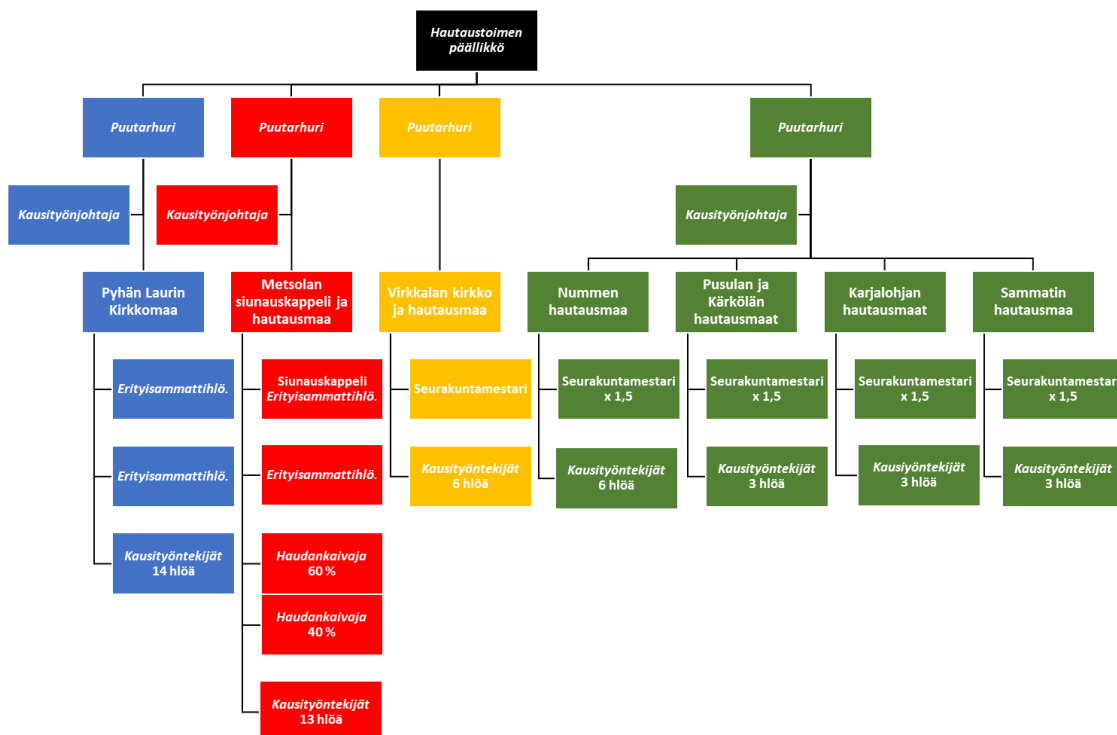
**Ympäristötyö:** Kirkon ympäristödiplomin hakemisen valmistelu 2024–2025, ja siihen liittyvät koulutukset (hallinnolliset kulut 5 000 e); ympäristökatselmus ja siihen perustuva ympäristösuunnitelma; sähkökäyttöisten pienkoneiden käytön lisääminen; hautausmaiden hoitosuunnitelman laatiminen; perennahoitojen kehittäminen.

**Hautaus- ja puistopalveluja ohjaavien dokumenttien päivittäminen:** hautaustoimen ohjesääntö, hautausmaiden hoitosuunnitelma ja käyttösuunnitelmat, hautainhoitorahaston säännöt, hautamuistomerkkihojeistuksen päivittäminen ja toimintatavoista sopiminen yhteistyökumppaneiden kanssa.

**Hautausmaakaavat:** Nummen, Pusulan ja Karjalohjan hautausmaiden hautausmaakiinteistöjen luominen.

**Työturvallisuus:** hautausmaiden työturvallisuuden kehittäminen Avin tarkastusten ja Mehiläisen työpaikkaselvitysten pohjalta; kemikaalirekisterin loppuun saattaminen.

## Hautaus- ja puistopalveluiden organisaatiokaavio



## Henkilöstö

**Vakituisessa työsuhteessa:** hautaustoimen päällikkö, 4 puutarhuria, 6 seurakuntamestaria, 4 erityisammattihenkilöä, 1 vahtimestari-emäntä (Karjalohja), 1 haudankaivaja (Metsola). Hautaustoimen pääluokasta kustannetaan noin 71 %, kiinteistötoimen 22 % ja puistotoimesta 7 % vakituisen henkilökunnan palkoista. HP maksaa puolet kiinteistöpalvelun kantaseurakunnan siivoojan palkasta.

Lähivuosina eläköitymässä: 1 työntekijä. Palkkauksen kehittäminen: Seurakuntamestareiden ja erityisammattihenkilöiden palkkaharmonisointi sekä puutarhureiden vaatavuusryhmän ja nimikkeen muuttaminen.

**Määräaikaisessa työsuhteessa:** 3 kausityönjohtajaa (7 kk), noin 50 kausityöntekijää (2–6 kk). Hautaustoimen pääluokasta kustannetaan noin 34 %, hautainhoitorahastosta 58 % ja puistotoimesta 7 % määräaikaisen henkilökunnan palkoista. Aiemmin tuntipalkkaiset kesätyöntekijät muutetaan kuukausipalkkaisiksi kausityöntekijöiksi (vaativuusryhmiin 201 ja 202).

**Henkilöstökoulutuksen painopisteet ja tarpeet 2024–26:** korttikoulutukset (tieturva, tularityö, kasvinsuojelu, työturvallisuus, henkilönostin, työhyvinvointi, ensiapu); suntuokoulutukset; seurakuntapuutarhureiden, hautaustoimen keskusliiton ja viherympäristöliiton koulutukset, kirkon johtamisen koulutus väliesihenkilöille sekä leikkialueiden hoidon koulutukset. Ympäristökoulutusta.

## Määrärahat

**Valtion tuki seurakuntien yhteiskunnallisiin tehtäviin** (hautaustoimi, väestökirjanpito ja kulttuurihistorian ylläpito): 932 342 e (vuonna 2023)

- **Toimintatuotot:** 291 000 e
- **Toimintakulut:** 1 254 843 e (**vähennetty puistotoimi, joka vyörytetään kiinteistötoimeen**)
- **Hautainhoitorahaston (HHR) maksutuotot:** 385 000 e
- **Hautainhoitorahaston (HHR) vuokratuotot:** 105 680 e

**Rakennusten rakentamis- ja kunnossapitopalvelut (50 000 e):** P. Laurin kirkkomaan huoltorakennuksen maalaaminen ja terassin korjaus; Sammatin hautausmaan huoltorakennuksen muutostyöt; muut pienemmät hautaustoimen kiinteistöjen ylläpitokorjaukset

**Alueiden rakentamis- ja kunnossapitopalvelut - puistotoimi (40 000 e):** Lindkullan piha-alueen kunnostus; Saarikon leirikeskukseen piha-alueen kunnostus; Metsolan seurakuntakodin leikkialueen uudistaminen, kaikille Suomi 100 –tammille kyltit; Metsolan siunauskappelin laatoituksen korjaus; Lindkullan metalliaidan jatkaminen

**Alueiden rakentamis- ja kunnossapitopalvelut - hautaustoimi (50 000 e):** kaatuneiden muistosäätien tietolaatat sankarihautausmaille; aluspalkkien oikaisemien P. Laurin kirkkomaan ja Virkkala; Puiden kaadot; Puuston kuntokartoitukset -> puunhoitosuunnitelmat; muistelualueiden kynttiläpaikkojen kehittäminen.

Hautaus ja puistopalveluiden budjettia kasvattaa siihen kiinteistötoimen pääluokan alta siirretyt puistotoimen kulut sekä aiemmin investointisuunnitelmaan kuuluneiden kulujen siirto käyttötalouden puolelle rakennusten ja alueiden rakentamis- ja kunnossapitopalveluihin. Lisäksi yleinen hintatason nousu sekä henkilöstökulut ovat kasvaneet ja kasvavat voimakkaasti.

## Keskeiset talousluvut

Hautauspalvelut- ja puistopalvelut	Edellinen TP 2022	Kuluvan vuoden TA 2023	TA 2024
Toimintatuotot	-392 333,98	-246 600,00	-291 000,00
Toimintakulut	1 196 111,81	1 232 473,00	1 406 580,00
TOIMINTAKATE	803 777,83	985 873,00	1 115 580,00
Rahoitustuotot- ja kulut	60 836,36		
VUOSIKATE	864 614,19	985 873,00	1 115 580,00
Poistot ja arvonalentumiset	216 346,61	230 810,00	228 181,00
Sisäiset vyörytyserät	340 995,22	321 962,00	325 335,08
TILIKAUDEN TULOS	1 421 956,02	1 538 645,00	1 669 096,08
Poistoerojen lisäys (-) tai vähennys (+)	-17 444,30	-17 444,00	-17 444,00
Tilikauden ylijäämä (alijäämä)	1 404 511,72	1 521 201,00	1 651 652,08

## Talousarvion 2024 investointi- ja nelivuotissuunnitelma

P. Laurin hautausmaa	2024	2025	2026	2027	Yhteensä 2024–2027
Menot	0	20 000	0	0	20 000

Perustelut: 2025 Kameravalvonnan kehittäminen

Metsolan hautausmaa	2024	2025	2026	2027	Yhteensä 2024–2027
Menot	50 000	100 000	20 000	0	170 000

Perustelut: 2024 Käytävien asfaltointia; 2025 Muistolehdon rakentaminen; 2026 Kameravalvonta

Virkkalan hautausmaa	2024	2025	2026	2027	Yhteensä 2024–2027
Menot	0	150 000	0	0	150 000

Perustelut: 2025 Kompostointi- ja läjityskentän rakentaminen; 2025 Aluesaneeraus: asfalttien korjausta

Sammatin hautausmaa	2024	2025	2026	2027	Yhteensä 2024–2027
Menot	30 000	0	0	0	30 000

Perustelut: 2024 hautausmaan valaisinjärjestelmä

Karjalohjan hautausmaa	2024	2025	2026	2027	Yhteensä 2024–2027

<b>Menot</b>	50 000	50 000	0	0	100 000
<b>Perustelut:</b> 2024 Karjalohjan hautausmaan ja hautausmaan ulkopuolisten alueiden valaistuksen rakentaminen; 2025 hautausmaan jyrkänteiden aitaaminen					

<b>Pusulan hautausmaa</b>	<b>2024</b>	<b>2025</b>	<b>2026</b>	<b>2027</b>	<b>Yhteensä 2024–2027</b>
<b>Menot</b>	70 000	0	0	0	70 000
<b>Perustelut:</b> 2024 Hautausmaan kiviaitojen korjaus ja parkkipaikan asfaltointi					

<b>Nummen hautausmaa</b>	<b>2024</b>	<b>2025</b>	<b>2026</b>	<b>2027</b>	<b>Yhteensä 2024–2027</b>
<b>Menot</b>	0	50 000	0	0	50 000
<b>Perustelut:</b> 2025 kompostointi- ja läjityskentän rakentaminen sekä polttoainepiste					

<b>Puistotoimi</b>	<b>2024</b>	<b>2025</b>	<b>2026</b>	<b>2027</b>	<b>Yhteensä 2024–2027</b>
<b>Menot</b>	50 000	50 000	0	0	100 000
<b>Perustelut:</b> 2024 Mäntynummen leikkipaikan aitaaminen (30 000 e); 2024 Sammatin leikkialueen laajennus ja varasto (20 000 e); 2025 Seurakuntakeskuksen viheralueet					

<b>Konehankinnat</b>	<b>2024</b>	<b>2025</b>	<b>2026</b>	<b>2027</b>	<b>Yhteensä 2024–2027</b>
<b>Menot</b>	100 000	80 000	80 000	80 000	340 000
<b>Perustelut:</b> 2024 Metsola traktori; 2025 Nummi kaivuritraktori; 2026 Virkkala JCB; 2027 Metsola Kubota					

<b>Investoinnit yhteensä</b>	<b>2024</b>	<b>2025</b>	<b>2026</b>	<b>2027</b>	<b>Yhteensä 2024–2027</b>
<b>Menot</b>	350 000	500 000	100 000	80 000	1 030 000

## Lohjan seurakunta / hautainhoitorahasto

### HAUDANHOITOMAKSUT 2024

Kesähoitoon kuuluvat kukkien hankinta ja hoito. Reunakivellinen hauta hoidetaan hiekkapintaisena ja pidetään puhtaana rikkaruohoista ja roskista. Yhtenäisnurmialueella huolehditaan nurmenhoidon viimeistelystä. Yhtenäisellä nurmialueella haudan perushoito sisältyy hautapaikan hintaan.

Hoitokausi alkaa kesäkuun alusta ja päättyy syyskuun loppuun.

Hautakukkina käytetään muun muassa tarhabegoniaa, kesäbegoniaa, verenpisaraa ja uudenguineanliisaa. Seurakunta valitsee hoitohautojen kukat eikä toiveita voida valitettavasti huomioida. Hoitohautoille ei saa istuttaa omia kesäkukkia, yli polvenkorkuisiksi kasvavia puuvartisia kasveja tai sellaisia kasveja, jotka voisivat levitä viereisille haudoille. Hautainhoitorahaston hoitoon jätettyjen hautojen kunnostus- ja hoitotyöt aloitetaan toukokuussa, kun maa ei enää roudi. Nurmikoiden korjaukset tehdään toukokuun loppupuolella, ja kukat istutetaan noin 10.–15. kesäkuuta, kun hallan vaaraa ei enää ole.

Jos hauta tarvitsee ennen hoidon aloittamista kunnostamista, siitä voidaan periä peruskunnostusmaksu. Haudan kunto tarkastetaan hoitoon otettaessa, ja maksu määräytyy tapauskohtaisesti haudan koon, työajan ja tarvikkeiden mukaan. Haudanhoito voidaan sopia yksivuotiseksi kesähoidoksi tai pitkäaikaishoidoksi, jonka kesto voi olla 5, 10 tai 15 vuotta. Jos haluttu hoitosopimus jatkuisi pidemmälle kuin haudan hallinta-aika, voidaan hallintaa hoitosopimuksen tekemisen yhteydessä jatkaa. Tämä koskee vain pitkäaikaishoitosopimuksia. Maksut hinnastojemme mukaisesti.

Hoitomaksu perustuu hautainhoitorahaston sääntöihin. Vuonna 2023 tehtävien pitkäaikaissopimusten hinta muodostuu kertomalla yksivuotisen sopimuksen hinta kertoimilla 5.37 (5 vuodelle), 11.42 (10 vuodelle) ja 18.24 (15 vuodelle). Leveämpään hautaan istutetaan enemmän kukkia ja hoitopinta-ala on suurempi.

Sopimus astuu voimaan, kun maksu on suoritettu

Haudanhoitomaksut 2024	1 v.	5 v.	10 v.	15 v.
<b>Arkkuhauta</b>	€	€	€	€
1 hautapaikka	101	541	1151	1839
2 hautapaikkaa rinnakkain	158	846	1799	2873
3 ...	174	936	1991	3179
4 ...	191	1026	2182	3486
5 ...	207	1111	2362	3773
6 ...	224	1201	2554	4079
7 ...	240	1291	2746	4386
8 ...	257	1381	2938	4692
9 ...	273	1466	3118	4980
10 ...	290	1556	3310	5286
<b>Uurnahauta</b>	€	€	€	€
Metsola, Nummi, PL ja lapsihaudat	75	400	851	1360
PL os. 9 ja 12, Virkkala, Sammatti, Pusula	63	338	719	1149
<b>Peruskunnostus (vain tarvittaessa)</b>	noin 50 – 100 € per hautapaikka			

**HAUTAPAIKKAOIKEUDESTA JA HAUTAUKSEEN LIITTYVISTÄ PALVELUISTA PERITTÄVÄT MAKSUT  
LOHJAN SEURAKUNNASSA 1.1.2024 ALKAEN**

Arkkuhauta	Hallinta-aika (vuotta)	Lohjalainen (€)	Ulkokuntalainen (€)
<b>1 hautapaikka eli 'parihauta' (2 arkkua)</b>			
Uuden haudan hautapaikkaoikeus ja hallinta-aika	30	982	1964
Aluspalkki (Metsola os. 12 ja Virkkala os. AI)		100	100
Hautauspalvelumaksu		508	635
Vanhan haudan hallinta-ajan jatkaminen	1	23	23
	5	115	115
	25	578	578
<b>2 tai useampi hautapaikka rinnakkain eli 'perhehauta' (väh. 4 arkkua)</b>			
Uuden haudan hautapaikkaoikeus ja hallinta-aika	30	1964	3927
Hautauspalvelumaksu		635	762
Vanhan haudan hallinta-ajan jatkaminen	1	46	46
	5	230	230
	25	1150	1150
<b>1 hautapaikka lapsihauta-alueella (Metsola/Virkkala)</b>			
Uuden haudan hautapaikkaoikeus ja hallinta-aika	30	Ei maksuja	

Uurnahauta			
Uuden haudan hautapaikkaoikeus ja hallinta-aika	30	318	635
Aluspalkki (PL os. 9, Pusula)		160	160
Aluspalkki (Virkkala os. 3/4, Sammatti os. 9)		50	50
Hautauspalvelumaksu		92	185
Vanhan haudan hallinta-ajan jatkaminen	1	10	10
	5	50	50
	25	250	250

Muistolehto			
Hautapaikkaoikeus		104	208
Nimilaatta (PL, Virkkala, Sammatti, Karjalohja, Pusula)		180	180
Hautauspalvelumaksu		92	185

Kirkon tai kappelin vuokra			
Ei peritä ev.lut. seurakuntien jäseniltä		300	300

**Hautapaikkaoikeus ja hallinta-aika:** Oikeus hautaan luovutetaan kuolemantapauksen yhteydessä, hautapaikkoja ei voi varata etukäteen. Hautaoikeuden voimassaolo eli hallinta-aika alkaa haudan luovuttamista seuraavan kalenterivuoden alusta ja se luovutetaan määräajaksi. Kyseessä on ikään kuin vuokrasuhde. Jos haudan hallintaa ei määräajan jälkeen jatketa, se palautuu automaattisesti seurakunnalle ja hautaoikeus lakkaa ilman irtisanomista. Hallinta-aikana hautaoikeutetuilla on oikeus tulla haudatuksi hautaan. Hautaoikeutettuja ovat ensisijaisesti vainaja, jota varten hauta on luovutettu, ja tämän aviopuoliso sekä lisäksi sattuneiden kuolemantapausten mukaisessa järjestyksessä suoraan etenevässä tai takenevässä polvessa olevat sukulaiset ja heidän avio- tai avopuolisonsa.

**Hautaoikeuden haltija:** Hautaoikeuden haltija vastaa haudan hoidosta ja muistomerkistä. Hän voi myös kuultuaan muita hautaoikeutettuja luovuttaa haudan hallinnan takaisin seurakunnalle, jolloin hautaoikeus lakkaa. Haltija on joko vainajan leski tai lähimpien hautaoikeutettujen yleensä keskuudestaan valitsema henkilö. Mikäli haltija kuolee, lähimpien hautaoikeutettujen tulee valita uusi haltija. Hautaoikeuden haltijasta pitää ilmoittaa Lohjan seurakuntatoimistoon seurakunnan nettisivuilta tai seurakuntatoimistosta saatavalla lomakkeella.

**Hallinta-ajan pituus:** Uuteen hautaan haudattaessa Lohjan seurakunta luovuttaa hallinta-ajan 30 vuodeksi. Vanhaan hautaan haudattaessa hallintaa on jatkettava 25 vuotta. Jos haudassa on hallinta-aikaa jäljellä, maksetaan vain uuden ja vanhan hallinta-ajan erotus eli sen verran kuin jatkovuosia tarvitaan. Hallinta-ajan päättyessä sitä voidaan jatkaa vähintään viisi tai enintään 25 vuotta. Haudanhoitosopimuksen tekemisen yhteydessä hallintaa voidaan jatkaa hoitosopimuksen loppuun asti. Tämä koskee vain pitkäaikaishoitosopimuksia. Muistolehdoissa ei hallintaoikeussuhdetta muodostu ollenkaan.

**Koskemattomuusaika:** Hauta on hallinnollinen kokonaisuus, jossa voi olla useampi hautapaikka ja sija. Hautauksen jälkeen samaan hautapaikkaan tai sijaan saa haudata vasta koskemattomuus- eli maatumisajan jälkeen. Lohjan seurakunnan hautausmailla koskemattomuusaika on arkkuhautoissa pääsääntöisesti 25 vuotta ja uurnahautoissa 20 vuotta.

**Maksut:** Hautapaikkaoikeudesta ja hautaukseen liittyvistä palveluista peritään maksut voimassa olevan hinnaston mukaisesti. Hautauspalvelumaksu sisältää haudan avaamisen, peittämisen ja peruskunnostuksen sekä vainajan säilytyksen. Yhtenäisellä nurmialueella hautapaikan hintaan sisältyy myös haudan perushoito (nurmenhoito ja puhtaanapito) haudan hallinta-ajalta.

Seurakunta tekee hautauksen jälkeen haudan peruskunnostuksen. Siihen kuuluu haudan pinnan kuntoon laitto (nurmetus tai hiekkapinta) ja kukkapesän perustaminen. Peruskunnostukseen eivät sisälly muistomerkki eivätkä reunakivien asennustyöt; ne ovat hautaoikeuden haltijan vastuulla. Hautalaitteiden kunnostus, kivien oikominen, kirjoitusten kunnossapito, kivien poisto haudoilta ennen hautausta ja paikoilleen pano hautauksen jälkeen kuuluvat hautaoikeuden haltijalle. Palvelun voi ostaa yksityisiltä hautaustoimistoilta tai kiviliikkeiltä

Hautojen peruskunnostus tehdään kesäkaudella noin kahden kuukauden kuluessa hautauksesta tai kun muistomerkki on asennettu paikoilleen. Talven aikana haudatut haudat kunnostetaan hoitokauden alkuun mennessä. Uusilla hauta-alueilla peruskunnostukset tehdään useiden paikkojen tai täysien rivien kokonaisuuksina, minkä vuoksi kunnostuksen tekeminen kestää yleensä pidempään.

**Veteraanit:** Sotaveteraanit, joilla on rintamatunnus, ja heidän puolisonsa saavat hautaustoimen palvelut (parihauta- tai uurnahautapaikka ja hautauspalvelu) maksutta. Seurakunta maksaa Lohjalle haudattavien sotaveteraanien ja heidän puolisoitensa sekä muualle kuin Lohjalle haudattavien lohjalaisten veteraanien ja heidän puolisoitensa tuhkauskulut. Korvattavia kuluja ovat kuljetukset Karjaan krematorioon ja takaisin sekä Raaseporin seurakuntayhtymän perimä tuhkausmaksu. Hautaustoimisto ja Raaseporin seurakuntayhtymä laskuttavat nämä kulut suoraan Lohjan seurakunnalta. Veteraanistatus pyydetään todistamaan toimittamalla kopio rintamatunnuksesta seurakuntatoimistoon.

**Muistolehtojen nimilaatat:** Muistolehtojen nimilaatat hankitaan seurakunnan kautta.



## 6 KIINTEISTÖPALVELUT

---

### KIINTEISTÖTOIMI

#### Toiminta-ajatus ja keskeiset tehtävät

Kiinteistöpalvelut vastaa seurakunnan sekä hautaus- ja puistopalveluiden omistamien kiinteistöjen hallinnoinnista, kunnossapidosta, kiinteistöpalveluiden järjestämisestä ja rakennuttamisesta. Sen vastuualueisiin kuuluvat myös maankäyttö ja kaavoitus, tilojen, maa-alueiden ja omistusasuntojen vuokraus sekä metsätalous.

Kiinteistöpalveluiden oman henkilökunnan tuottamia tukipalveluita ovat mm. suntio- ja vahtimestaripalvelut sekä pääosa keittiötoimesta. Muut tilojen ylläpitoon liittyvät palvelut, kuten siivous-, pesula-, pitopalvelu-, vartiointi-, rakennus-, rakennusautomaatio- ja laitehuoltopalvelut, hankitaan pääosin ostopalveluina.

Tavoitteena on, että kaikki seurakuntalaisten ja seurakunnan työntekijöiden käytössä olevat tilat ovat viihtyisiä, turvallisia ja terveellisiä. Tiloja kehitetään ja niiden toimintaedellytyksiä parannetaan toiminnan esittämien tarpeiden ja talousarvion puitteissa.

#### Toiminnan painopisteet 2024–2026

Saarikon leirikeskukseen kehittämishankkeessa toiminnan painopisteen muuttuessa lähivuosina rippikoulutyöstä muihin työaloihin, mahdollistaa se investointirakentamisen siirtämisen korjausvelkaa lyhentävien pienempien hankkeiden toteuttamiseen. Tällaisia ovat mm. Lohjan Pyhän Laurin kirkon esteettömyyden parantaminen ja seurakuntatoimiston muutostyöt (Katupappila).

Kiinteistöstrategian laatimisen käynnistämiseen valmistaudutaan kiinteistötietojen ja käyttöasteiden päivittämällä sähköiseen arkistoon. Kiinteistöstrategiatyö voidaan käynnistää tehokkaasti vasta, kun seurakunnan toiminnanstrategia on valmis. Strategialla ohjataan kiinteistömäärän hallittua karsimista siten, että seurakunta omistaa ja ylläpitää tulevaisuudessa vain toiminnan vaatimia tarkoituksenmukaisia tiloja.

Metsäsuunnitelmat kilpailutetaan ja otetaan käyttöön kirkkoneuvoston hyväksymän metsien luontoarvoselvityksen ohjeiden ja suositusten mukaisesti.

Maankäytön ja kaavoituksen osalta seurataan yleistä tilannetta ja käydään rakentavaa keskustelua Lohjan kaupungin kanssa. Seurakuntakeskuksen lähialueilla mahdollisesti käynnistyviä kaavoitusehdotuksia seurataan valppaasti ja pyritään varmistamaan seurakunnan etu niissä.

#### Toiminnalliset tavoitteet vuodelle 2024

Pienhankintojen kilpailutusten, arkistoinnin, avaintenhallinnan ja talouden seurannan kehittämistä jatketaan. Tilojen käytön ja kiinteistöjen käyttökustannusten seuranta tehostetaan. Sähkön, lämmityksen ja veden kulutusten seuranta tehostetaan ja ne kirjataan Basis kiinteistörekisteriin. Kiinteistökierröksillä kartoitetaan kiinteistöjen kuntoa ja laaditaan pitkän tähtäyksen suunnitelma korjausvelan pienentämiseksi.

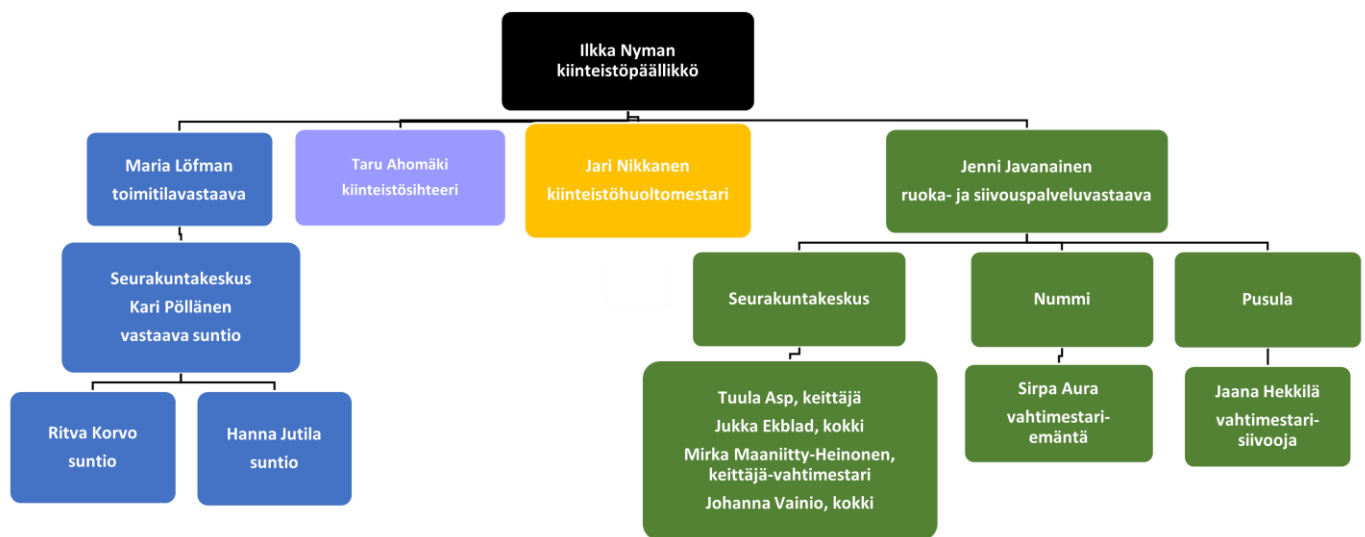
Vuoden aikana rakennustoiminta keskittyy tehostetusti korjausvelan pienentämiseen sekä ekologisten ja energiatehokkaiden järjestelmien käyttöönottoon. Kiinteistöjen kunnosta pyritään pitämään huolta käyttötalouteen varatuilla varoilla siten, ettei niiden korjausvelka kasva. Sisäilmasta huolehditaan panostamalla mm. ilmanvaihtokanavien nuohouksiin ja ilmamäärien säätöön. Ilkivaltaa torjutaan kameravalvontaa lisäämällä Keittiötoimen toimintaedellytyksiä parannetaan Katriina-ohjelman tarjoiluosiota kehittämällä.

Ruokapalvelun toiminnanohjausjärjestelmän (Aromi tai vastaava) hankkimista tutkitaan. Ruuan valmistuksessa pyritään ekologisiin ratkaisuihin ja suositetaan lähiruuan käyttöä. Elintarvikkeiden vaihtoehtoisia hankintapaikkoja kartoitetaan ja kilpailutetaan. Siivoustyön ostopalvelun laaduntarkkailua tehostetaan. Siivoussopimuksia tarkistetaan vähällä käytöllä olevien tilojen osalta.

## Henkilöstöresurssit

Vuoden 2024 talousarvioon on esitetty varoja kiinteistöpalvelun 13,5 vakituudessa / kokopäiväisessä työsuhteessa olevan henkilön palkkakustannuksiin seuraavasti:

- kiinteistöhallinto 4 hlöä
- keittiötoimi 4,5 hlöä
- suntiot, Pyhän Laurin kirkko 3 hlöä
- siivoaja-laitoshuoltaja 1 hlö (seurakuntakeskus ja PLK)
- vahtimestari-emännät 2 hlöä (Nummi ja Pusula)



Lisäksi varoja palkkakustannuksiin on varattu tilapäisiin työsuhteisiin mm. ruokapalvelun sekä kiinteistöjen kunnossapidon kausityöntekijöiden osalta. Pyhän Laurin kirkon sekä Pusulan ja Nummen alue seurakuntiin joudutaan palkkaamaan tilapäisapua kiireaikoina.

Keittiövastaavan jäätyä 1.10.2023 lukien varhennetulle varhaiseläkkeelle (työaika jatkossa 50 %), palkattiin keittiön esihenkilöksi uusi ruoka- siivouspalveluvastaava.

Kiinteistöpalvelun palkkakuluihin siirretään kymmenen Hautaus- ja puistopalveluissa työskentelevän henkilön palkkakuluja.

## Määrärahat

Merkittävimmät lisäykset vuoden 2024 talousarvion käyttötalousosaan ovat:

- Saarikon leirikeskukseen tarvesuunnittelun asiantuntijapalvelut (10 t)
- Seurakuntakeskuksen rivitalon huoneistokorjaukset (50 t)
- ilmanvaihtokanavien nuohoukset (50 t)
- Mäntynummen seurakuntatalon asunnon ja päiväkerhotilan iv- ja lämmitysjärjestelmän saneeraus (20 t)
- Sammatin kirkon palokamerajärjestelmät (10 t)
- Nummen seurakuntatalon tuolit (25 t)
- Pyhän Laurin Kirkon kuorin tuolit ja sakastin lattian korjaus (30 t)
- Metsolan kappelin paloilmotintokeskuksen uusiminen (8 t)
- Kärkölän kirkon kellotapulien julkisivujen viimeistelytyöt (6 t)

Aiemmin kiinteistöpalveluiden talousarvion sisältämät määrärahat piha- ja pysäköintialueiden rakentamiseen ja kunnossapitoon ovat pääosin siirretty hautaus- ja puistopalveluiden momenteille. Tilinpäätösvaiheessa em. kustannukset vyörytetään kiinteistöpalveluiden kautta toiminnan työmuodoille.

### Keskeiset talousluvut

Kiinteistöpalvelut	Edellinen TP 2022	Kuluvan vuoden TA 2023	TA 2024
Toimintatuotot	-3 292 230,44	-3 933 826,00	-3 605 621,00
Toimintakulut	2 538 650,22	3 216 634,00	2 911 262,00
TOIMINTAKATE	-753 580,22	-717 192,00	-694 359,00
Rahoitustuotot- ja kulut	232 352,06		
VUOSIKATE	-521 228,16	-717 192,00	-694 359,00
Poistot ja arvonalentumiset	475 370,44	470 290,00	470 084,00
Sisäiset vyörytyserät	78 420,37	69 019,00	264 127,00
TILIKAUDEN TULOS	32 562,65	-177 883,00	39 852,00
Poistoerojen lisäys (-) tai vähennys (+)	-39 539,61	-39 539,00	-24 749,00
Tilikauden ylijäämä (alijäämä)	-6 976,96	-217 422,00	15 103,00

### Talousarvion 2024 investointi- ja vuosien 2025–2027 taloussuunnitelma

Seurakuntatoimiston muutostyöt	2024	2025	2026	2027	Yhteensä 2024- 2027
<b>Menot</b>	200 000		-	-	<b>200 000</b>

#### Perustelut

Kirkkoneuvosto on hyväksynyt kokouksessaan Katupappilan tarvesuunnitelman. Hankkeessa viraston asiakaspalvelu- ja työtilat siirtyvät uuteen paikkaan. Työn toteuttaminen vaatii lisäsuunnittelua sekä mm. purkutöitä, väliseinien rakentamista, alakattojen ja lattiapinnoitteiden uusimista ja lvis-töitä. Samassa yhteydessä uusitaan koko viraston jäähdytysjärjestelmän sisäyksiköt sekä tehdään 2. kerroksessa työhuoneiden muutostöitä

Saarikon toimintakeskuksen kehittäminen	2024	2025	2026	2027	Yhteensä 2024–2027
<b>Menot</b>	100000	300000	400000	200000	<b>1000000</b>

#### Perustelut

Saarikon toimintakeskuksen tarveselvitys käynnistetään vuonna 2024. Tavoitteena on kehittää rippikoulutyötä palvelleesta leirikeskuksesta seurakunnan muita työaloja palveleva toimintakeskus. Tulevien vuosien määrärahatarve tarkentuu tarveselvitysvaiheen ja toteutussuunnitelmien edetessä. Kehityskohteita voivat olla mm. saniteetti – ja majoitustilojen parantaminen, uusi rantasauna ja grillikatot, piha- ja pysäköintialueen kehittäminen sekä mahdolliset metsäreitit ja ulkoyöpymispaikat.

Vuoteen 2024 varatulla määrärahalla varmistetaan Navetan majoitustilojen saneerauksen loppuunsaattaminen sekä ruokalarakennuksen yhteydessä olevien WC- ja suihkutilojen pintojen ja vesikalusteiden uusiminen.

Pyhän Laurin Kirkon asehuoneen muutostyöt	2024	2025	2026	2027	Yhteensä 2024–2027
Menot	35 000	-	-	-	35 000

#### Perustelut

Kirkon pääsisäänkäyntinä toimivan asehuoneen inva-luiska on liian jyrkkä eikä se täytä viranomaismääräyksiä. Uuden teräsvalmisteisen luiskan rakentaminen vaatii sisäportaan laajentamista sekä lämmitysputkiston muutostöitä. Muutostyölle on saatu museoviraston suostumus.

### Vuoden 2024 suunnittelukohteet ja tulevien vuosien investointikohteet

Pusulan seurakuntatalon ilmanvaihdon muutostyöt	2024	2025	2026	2027	Yhteensä 2024–2027
Menot		160 000	-	-	160 000

#### Perustelut

Pusulan seurakuntatalon ilmanvaihtojärjestelmä ei täytä nykyisiä viranomaismääräyksiä. Vuoden 2023 aikana suunnitellussa ilmanvaihdonsaneerauksessa rakennetaan kaksi uutta ilmanvaihtokonetta ja poistoimurit uusitaan. Lämmitysjärjestelmä uusitaan osittain mm. salin osalta. Järjestelmien uusiminen vaatii purku- ja rakennusteknisiä töitä.

Pusulan kirkon julkisivujen ja vesikaton korjaus ja maalaus	2024	2025	2026	2027	Yhteensä 2024–2026
Menot		100000	130000	-	240 000

#### Perustelut

Maali hilseilee sekä kirkon ulkoseinistä että katosta. Luotettavan maalaustyöselityksen laatiminen edellyttää aikaisemmin käytettyjen maalityyppien ja maalisävyjen selvittämistä. Ahtaiden kulkuteiden ja hautojen läheisyyden vuoksi kirkon ympärille joudutaan rakentamaan telineet ja mahdollinen sääsuoja. Työt ehdotetaan tehtävän vaiheittain ensin vesikatto sitten julkisivut

Jätehuollon kehittäminen	2024	2025	2026	2027	Yhteensä 2024-2027
Menot		60 000			60 000

**Perustelut**

Kiinteistöjen jätehuoltoa kehitetään kiinteistöjen yhteyteen rakennettavilla Molok-syväkeräysjärjestelmillä. Ne mahdollistavat tehokkaan kierrätyksen ja jätteiden kuljetuksen vähentämisen. Vuonna 2024 toteutetaan Nummen, Sammatin ja Karjalohjan syväkeräysjärjestelmät.

**INVESTOINNIT YHTEENSÄ (Kiinteistöpalvelut/hautaus- ja puistopalvelut)**

Investoinnit ja suunnittelukustannukset	2024	2025	2026	2027	Yhteensä 2024–2027
kiinteistöpalvelut	335 000	620 000	530 000	200 000	1 685 000
hautaus- ja puistopalvelut	350 000	500 000	100 000	80 000	1 030 000
<b>yhteensä</b>	<b>685 000</b>	<b>1 120 000</b>	<b>630 000</b>	<b>280 000</b>	<b>2 715 000</b>

**7 TALOUSARVIORAPORTIT, erillinen liite**